



UNIVERSITÉ D'ABOMEY-CALAVI
MINISTÈRE
DE L'ENSEIGNEMENT SUPÉRIEUR
ET DE LA RECHERCHE SCIENTIFIQUE



ACTES DU COLLOQUE DES SCIENCES, CULTURES ET TECHNOLOGIES



THÈME :

ÉCONOMIE CIRCULAIRE ET POLITIQUES PUBLIQUES : ENJEUX ET SOLUTIONS APPLICABLES
POUR LE DÉVELOPPEMENT SOCIÉTAL



22 au 26 septembre 2025,
Université d'Abomey-Calavi



EDITION ET PUBLICATION :
Conseil scientifique

| | |
|----------------------------|-----------------------------|
| Directeur de publication : | AVLESSI Félicien |
| Secrétaire : | SAIDOU Aliou |
| Membres | FANOU FOGNY Nadia |
| | ADEOTI Adeola Zouri-Kifouli |
| | SEMASSOU Clarence |
| | DASSOU Hospice G. |
| | TOSSOU Charles |
| Edition graphique : | DEGUENONVO Saldace |
| Impression : | HOUNGNIMON Denis |



COMITE SCIENTIFIQUE

D'EVALUATION ET DE SELECTION DES RESUMES ET POSTERS



| | |
|--------------------------|--------------------------------------|
| Président : | KPENAVOUN CHOGOUE Sylvain |
| Responsable de section : | SECLA Dafon Aimé |
| Responsable adjoint : | ADJERAN Moufoutaou |
| Rapporteur : | OREKAN Vincent |
| Evaluateurs : | AHOUEANDJINOUE Géraud |
| | AHOUEANDJINOUE Raymond-Bernard |
| | AWO A. Dieudonné |
| | BABADJIDE Charles Lambert |
| | CHOGOUELOU ODOUWO Guillaume Abiodoun |
| | EFFIBOLEY Emery |
| | HOUNGNIHIN Rock |
| | HOUNZANDJI |
| | IWIKOTAN Katchédé Etienne |
| | KOUTCHADE Sourou Innocent |
| | MEDEGNON Désiré |
| | OREKAN Vincent |
| | SAMBIENI Coffi |
| | SEGUEDEME |
| | TENTE |
| | TOSSOU Tata Jean |
| | VISSOH Ahotondji Sylvain |
| | YEBOU Raphael |
| | ZOUNON Situ Bubuné Faith Ornheilia |

ACTES DU COLLOQUE DES SCIENCES, CULTURES ET TECHNOLOGIES

Résumés / Abstract

ÉDITEUR

Conseil Scientifique de l'Université d'Abomey-Calavi

Téléphone : (+229) 01 21 36 00 74 | Email : conseil.scientifique@uac.bj



SOMMAIRE

Sciences Exactes, Appliquées et l'Ingénieur

| | |
|---|----|
| Section : Arts : ALLSH-ARTS | 6 |
| Section : Communication : ALLSH-COM..... | 10 |
| Section : Cultures africaines : ALLSH-CA..... | 16 |
| Section : Langues et cultures : ALLSH-LC..... | 18 |
| Section : Lettres : ALLSH-LETTRES..... | 35 |
| Section : Sciences de l'éducation : ALLSH-EDUC..... | 43 |
| Section : Sciences sociales et anthropologie : ALLSH-SSA..... | 60 |



Arts, Lettres, Langues et Sciences Humaines

Section : Arts : ALLSH-ARTS

L'ÉCONOMIE CIRCULAIRE DANS LES PROVERBES ET EXPRESSIONS CHINOISES : SAGESSE TRADITIONNELLE ET CONCEPTS MODERNES

GOUNTIN VIGNON MAURICE, MOUMOUNI ATTOLOU GUILLAUME:atmoug@gmail.com, DOGNON ELAVAGNON DOROTHEE:delavagnon@gmail.com

Résumé

L'économie circulaire est un concept moderne visant à optimiser l'utilisation des ressources et à minimiser les déchets. Cependant, les principes de durabilité et de gestion rationnelle des ressources sont profondément enracinés dans la culture chinoise à travers des proverbes et expressions millénaires. Ce travail explore comment la sagesse traditionnelle chinoise illustre et anticipe les principes contemporains de l'économie circulaire. L'objectif de cette étude est d'analyser la manière dont les proverbes anciens ont été adaptés aux enjeux écologiques actuels et comment ils influencent les politiques publiques et les pratiques sociétales en Chine. Nous cherchons à comprendre le rôle du langage dans la transmission de valeurs environnementales et à établir des liens entre la pensée chinoise classique et l'économie circulaire moderne. La méthodologie adoptée repose sur une analyse comparative entre les proverbes traditionnels et leurs adaptations modernes. Nous examinerons des sources historiques comme les écrits confucianistes et taoïstes, ainsi que des documents récents de sensibilisation environnementale. Une approche qualitative basée sur l'étude lexicale et l'évolution du vocabulaire sera privilégiée. Les résultats envisagés incluent l'identification des proverbes les plus représentatifs de l'économie circulaire, leur évolution au fil du temps et leur influence sur les politiques écologiques chinoises. L'étude permettra également de démontrer l'importance du langage comme vecteur de sensibilisation et de transmission des valeurs durables. En conclusion, cette recherche met en lumière le dialogue entre tradition et modernité dans la perception du développement durable en Chine. Elle souligne le rôle fondamental du langage dans l'adoption des pratiques écologiques et la mise en place de politiques environnementales efficaces. Cette étude pourrait inspirer une approche interculturelle de l'économie circulaire, en valorisant les savoirs traditionnels dans la transition écologique mondiale.

Mots-clés: *Proverbes chinois, Économie circulaire, Développement durable, Culture et environnement, Sensibilisation écologique.*

#507

GESTION DURABLE DES TERRES AGRICOLES FACE AUX CHANGEMENTS CLIMATIQUES DANS L'ARRONDISSEMENT DE OUESSE AU BENIN

HOUNZINME Sènadé Sylvie, Ayouba TCHAOUSSEI FOUSSSENI:ayoubatchaoussi@gmail.com

Résumé

Dans l'arrondissement de Ouèssè, les pratiques agricoles engendrent des problèmes comme : l'érosion du sol, la perte de la fertilité des sols, la perte de la biodiversité. L'objectif de cette étude est d'étudier les liens qui existent entre les pratiques agricoles et les conséquences environnementales dans l'arrondissement de Ouèssè. La démarche méthodologique utilisée s'articule autour de la recherche documentaire et des travaux de terrain. Par ailleurs, le modèle PEIR a facilité la connaissance des risques environnementaux, des impacts et a permis de faire des suggestions pour une gestion durable de l'environnement. Les résultats obtenus font état de ce qu'à 56,14 % la démographie et la déforestation, sont les facteurs de dégradation de l'environnement. La superficie de la savane arborée et arbustive a régressé de 32 281 hectares soit un taux de 43,86 % ; d'autant plus que, la principale source de croissance demeure l'expansion horizontale et ce qui entraîne la perte de la biodiversité.

Mots-clés: Arrondissement de Ouèssè, Gestion durable des terres, Changements climatiques, conséquences environnementales

#821

SUBLIMER L'ÉCONOMIE CIRCULAIRE PAR LA RÉCUP ART DANS LE THÉÂTRE BÉNINOIS

HOUNZANDJI Dédjinnaki Romain, AKAKPO Ablavi Rose:rosoaka@yahoo.fr

Résumé

En lien irrécusable avec l'économie circulaire, l'art de la récupération fait quasi-exclusivement penser aux arts plastiques. Or, leur imbrication dans les arts de la scène autorise à inclure la représentation théâtrale dans le champ de la récup'art. Néanmoins, on ne dispose presque pas d'éclairage certains sur ses modalités et sa valeur ajoutée économico-esthétique dans la fabrique du théâtre au Bénin. Aussi peut-on se permettre d'ouvrir une réflexion autour de la question suivante : quels sont les objets et enjeux de la présence de l'art de la récupération dans les créations théâtrales au Bénin ? Partant de l'hypothèse qu'en s'appliquant à la scénographie, l'art de la récupération sublime l'économie circulaire, l'étude vise à décrire ses opérations au service du langage théâtral puis à en analyser les avantages. Pour atteindre cet objectif, l'étude applique à La Rue bleue mis en scène par Alougbine Dine et Kpanlingan, création collective de la troupe théâtrale de l'association artistique et culturelle Gankpanvi, la sémiologie théâtrale et l'analyse de données collectées auprès des créateurs de ces spectacles.

Elle se déploie en deux axes. Le premier met en évidence que le champ d'application de l'art de la récupération dépasse la scénographie pour s'étendre aux costumes et accessoires. On établit en outre que la récup art au théâtre accomplit bien les avantages économico-écologiques de l'économie circulaire avec une indéniable valeur ajoutée esthétique.

Mots-clés: *récup"art, économie, circulaire, théâtre, Bénin.*

#427

LE CINÉMA COMME LEVIER D'UNE ÉCONOMIE CIRCULAIRE CULTURELLE À TRAVERS LA VALORISATION DE LA DANSE ET DE LA MUSIQUE AU BÉNIN

Elavagnon Dorothée DOGNON, Dr. Maurice GOUTIN:mgoutin@hotmail.com,

Dr. Paulin HOUANYE:houanye@gmail.com

Résumé

Aujourd'hui, l'économie circulaire appliquée au patrimoine culturel est un des modèles de développement qui offre des leviers innovants de durabilité. Mais Force est de contacter qu'au Bénin, malgré la richesse de son patrimoine immatériel, notamment à travers ses expressions musicales, chorégraphiques et cinématographiques, l'économie circulaire appliquée à la culture demeure peu explorée. Notre objectif est d'analyser comment peut-on utiliser le potentiel du cinéma béninois comme levier d'une économie circulaire culturelle, en s'appuyant sur la mise en valeur de la danse et de la musique traditionnelles. L'étude est basée sur une approche exploratoire qualitative. Elle s'appuie sur des entretiens semi-directifs avec des professionnels du cinéma, des artistes modernes et traditionnels, des acteurs du développement de l'économie circulaire du Bénin. Les résultats montrent que les acteurs culturels ont compris leur rôle et leur responsabilité dans l'économie créative fondée sur la circularité. Cet article permet l'ouverture de nouvelles pistes de recherches, où le cinéma serait un objet d'étude interdisciplinaire plus approfondie pour la création des métiers verts et la production écoresponsable pour alimenter l'économie verte.

Mots-clés: *cinéma béninois, économie circulaire, écoresponsable, métiers verts, économie verte.*



Arts, Lettres, Langues et Sciences Humaines

Section : **Communication** : ALLSH-COM

#571

TERRORISME ET DROIT DU PUBLIC À L'INFORMATION AU NIGER : ROLES ET RESPONSABILITÉ DES HOMMES DES MÉDIAS

TOBADA Sènakpon Socrate Sosthène, BATCHO Dognon Lucien :lucien.batcho@gmail.com

Résumé

La responsabilité des médias dans la diffusion des informations au Sahel (région en proie au terrorisme) est une question complexe. Comment informer les populations sur le terrorisme sans faire le jeu des terroristes ni porter préjudice aux systèmes sécuritaires ou aux stratégies de sécurité mis en place par l'État ? Or, ne pas informer ou mal informer sur les attaques djihadistes peut être interprété comme une atteinte au droit du public à l'information. Face à cette situation, les médias ont une grande responsabilité à jouer. Comment les médias s'y prennent-ils au Niger ? Quelle collaboration entretiennent-ils à cet effet avec le pouvoir exécutif et les forces de défense et de sécurité ? Cette réflexion dresse le bilan sur la stratégie des médias dans le traitement des informations sur le terrorisme au Niger afin de fixer la responsabilité des journalistes. Le travail emprunte une approche qualitative notamment l'analyse de contenus médiatiques. Les théories de la communication de masse servent de modèles d'analyse des résultats.

Mots-clés: *médias, terrorisme, droit à l'information, information sécuritaire, stratégie, Niger.*

#545

REPRÉSENTATIONS SOCIALES DE L'ÉCONOMIE CIRCULAIRE DANS LES MÉDIAS BÉNINOIS : ENTRE ÉCOLOGISATION DU DISCOURS ET LOGIQUE DE DÉVELOPPEMENT

AHOUANDJINOUE Géraud, SINHA Maurice Adéwalé Bernard

Résumé

Cette communication s'intéresse aux représentations sociales de l'économie circulaire dans les médias béninois en examinant les tensions entre la rhétorique écologique et les impératifs de développement socio-économique. L'économie circulaire est un modèle économique de développement qui s'impose comme un modèle alternatif aux logiques linéaires de production et de consommation, en raison des impératifs de durabilité actuelle. Toutefois, sa perception et son appropriation varient selon les contextes socioculturels et les relais d'opinion, notamment les médias. L'objectif de l'étude est d'analyser comment les médias béninois construisent et diffusent le concept d'économie circulaire en identifiant, les cadrages dominants, les figures d'acteurs mobilisés, et les valeurs associées. Il s'agit également d'évaluer dans quelle mesure ces discours contribuent à une véritable écologisation des mentalités ou relèvent davantage d'une instrumentalisation développementaliste. La méthodologie adoptée repose sur une analyse qualitative de contenu appliquée à un corpus de 120 articles publiés entre 2020 et 2024 dans cinq journaux béninois (en ligne et imprimés), sélectionnés pour leur audience et leur diversité éditoriale.

Deux dimensions seront explorées : d'un côté, une démonstration de l'écologisation superficielle du discours, marquée par des formules consensuelles et technocratiques sur la « transition verte » ; de l'autre, une analyse de l'assimilation de l'économie circulaire à une stratégie d'opportunité économique, souvent déconnectée des enjeux environnementaux structurels. Quel est le niveau d'appropriation citoyenne du concept en raison d'un cadrage médiatique dominé par les institutions et peu ancré dans les réalités locales ? Ces représentations appellent-elles à un renforcement de l'éducation environnementale ou à une démocratisation des débats sur les politiques de durabilité au Bénin ? Ce sont les questions auxquelles notre communication répondra dans son développement.

Mots-clés: *Économie circulaire, discours institutionnels, développement durable, écologisation rhétorique et impacts socioculturels*

#344

COMMUNICATION POUR LE CHANGEMENT DE COMPORTEMENT ET PRÉVENTION DES MALADIES HYDRIQUES EN MILIEU LACUSTRE : LE CAS DE VEKKY (SÔ-AVA, BÉNIN)

ADJIMEHOSSOU Fulbert Rodrigue, MAHOUSI Wenceslas, Flavien DOVONOU

Résumé

Dans les milieux lacustres, la prévalence des maladies hydriques est exacerbée par la dégradation de l'environnement, le faible accès aux infrastructures d'assainissement et des pratiques socio-culturelles à risque. Cette étude évalue les enjeux de la communication pour la prévention des maladies hydriques en milieu lacustre, à travers le cas de l'arrondissement de Vekky, commune de Sô-Ava au Bénin. L'approche méthodologique mixte utilisée repose sur une analyse croisée de données épidémiologiques et climatiques (2010-2019), une enquête CAP auprès de 162 ménages, et des entretiens avec les autorités locales. Les résultats révèlent une corrélation significative entre les précipitations et l'incidence du paludisme simple ($r = 0,626$), ainsi qu'une hausse saisonnière des cas de diarrhée. L'adoption limitée des bonnes pratiques d'hygiène s'explique par la combinaison de facteurs structurels (manque de dispositifs) et de représentations sociales ancrées. La radio communautaire, bien qu'identifiée comme canal privilégié d'information, reste sous-exploitée en raison de contraintes techniques et linguistiques. L'étude recommande un renforcement des communications de proximité, une mobilisation accrue des relais communautaires et une adaptation linguistique et culturelle des messages, afin de favoriser des changements de comportement durables en matière d'hygiène en milieu lacustre.

Mots-clés: *Milieu lacustre, Pratiques d'hygiène, Changement de comportement*

#700

COMMUNICATION DU GOUVERNEMENT BÉNINOIS FACE AU TERRORISME DE 2019 À 2024

DOSSOU-KAGO E. Sévi Armel, FATON De-Laure fatdelaure@gmail.com

Résumé

Le terrorisme auquel le Bénin, à l'instar de plusieurs pays africains, est confronté depuis quelques années inquiète. Face à la recrudescence d'attaques aux frontières, cette étude vise à analyser la communication du gouvernement béninois face ce phénomène de 2019 à 2024. Il est question d'examiner les stratégies mises en place par l'État béninois pour informer, sensibiliser et mobiliser la population tout en préservant la stabilité sociale et économique. L'étude explore les défis liés à la transparence de l'information, la gestion des rumeurs, la désinformation et l'efficacité des discours officiels. À travers une approche méthodologique combinant recherche documentaire, enquête par questionnaire et entretiens, ce travail met en évidence les limites de la communication gouvernementale, notamment le manque de coordination entre les institutions et la centralisation excessive du discours officiel. Il souligne également l'impact de cette communication sur la perception du terrorisme par les citoyens et leur adhésion aux politiques publiques de sécurité. En vue d'améliorer la stratégie de communication du gouvernement béninois en cette période de crise sécuritaire, il urge de déployer sur le terrain des journalistes spécialisés en reportage de guerre ou de terrorisme et mettre en place un dispositif de veille informationnelle.

Mots-clés: *Communication gouvernementale, communication de crise, lutte antiterroriste, Désinformation, Bénin*

#815

COMMUNICATION NUMERIQUE CONTEXTUALISEE ET ECONOMIE CIRCULAIRE : APPLICATION DU MODELE CLIC POUR LE DEVELOPPEMENT DURABLE AU BENIN.

ADJADOGBEDJI Kpédétyn Ange Hermann, AFFOIGNON Patrick. :angeadjadogbedji2015@gmail.com

Résumé

L'économie circulaire, clé du développement durable, bute au Bénin sur des obstacles liés à la communication, la diversité linguistique et les différences culturelles. Cette étude examine comment la CNC à savoir la communication numérique contextualisée, intégrant les langues nationales et une approche inclusive, peut favoriser l'adoption des pratiques circulaires. La question centrale est : Comment le modèle CLIC, combinant communication, linguistique, inclusion et contextualisation, impacte-t-il la diffusion de l'économie circulaire au Bénin ? L'objectif général est d'évaluer l'effet du modèle CLIC sur l'appropriation des comportements circulaires.

De façon spécifique et, en premier lieu : analyser l'impact de la communication multicanale sur la sensibilisation des populations, ensuite, mesurer l'influence des langues nationales sur la compréhension et l'adhésion aux pratiques circulaires, enfin, évaluer comment une communication inclusive et culturellement contextualisée favorise l'engagement des groupes marginalisés. L'approche méthodologique adoptée est celle hypothético-déductive, combinant une enquête quantitative et des entretiens qualitatifs. Les résultats révèlent une forte sensibilité à la langue et au contexte socioculturel dans la réception des messages liés à la circularité dans le domaine économique. L'étude recommande d'intégrer la CNC et CLIC dans les stratégies de sensibilisation, afin de maximiser l'appropriation locale des pratiques circulaires.

Mots-clés: *Economie circulaire – Développement durable- Communication numérique contextualisée – Modèle CLIC.*

#333

VALORISATION NUMÉRIQUE DES DONNÉES PROBANTES PRODUITES PAR LE CENTRE DE RECHERCHE EN REPRODUCTION HUMAINE ET EN DÉMOGRAPHIE (CERRHUD)

ADJIMEHOSSOU Fulbert Rodrigue, MAHOUSI Wenceslas : gmahoussi@gmail.com

Résumé

L'écart entre les pratiques et les orientations issues des données scientifiques persiste en raison de l'absence d'approches efficaces de vulgarisation. Cette étude explore les possibilités de valorisation des données probantes produites par le Centre de Recherche en Reproduction Humaine et en Démographie (CERRHUD), en tenant compte des canaux de diffusion préférés par le public. Une enquête en ligne a été menée selon l'approche de l'expérience de choix discret. Une analyse univariée a permis de décrire les variables d'intérêt ainsi que certaines caractéristiques des personnes interrogées, par le calcul des fréquences. Les différences de préférences ont été évaluées à l'aide du test du χ^2 , avec un seuil de signification statistique fixé à $p < 0,05$. Une analyse multivariée a ensuite été réalisée pour étudier les associations entre les préférences, les données sociodémographiques et la catégorie professionnelle des répondants. La majorité des participants ($n=171$) privilégient les supports numériques, les ateliers de dissémination sur site, les publications combinant texte et images sur les réseaux sociaux, les cafés scientifiques et les podcasts narratifs. Des différences significatives de préférences ont été observées en fonction de certaines caractéristiques, permettant ainsi une segmentation ciblée.

Mots-clés: *Vulgarisation, Santé, préférence, Bénin.*

#361

ANALYSING THE FRONT COVER PAGES OF THE BOOKS OF THE COLLECTION GO FOR ENGLISH: A SEMIOTIC AND CONSTRUCTIVIST APPROACHES

LOKO Djima Crépin, MEHOUEYOU Mahougnon Séverin:mehouenous@gmail.com

Abstract

This paper deals with an analysis of the front cover pages of the books of the collection Go For English (henceforth GFE). The theories used to achieve the goal semiotics and constructivism. By combining these theories, the study investigates how visual and linguistic signs on the selected textbooks contribute to the construction of knowledge in EFL classroom. The methodology used consists in presenting the cover pages selected for the study through a descriptive and qualitative method of analysis. The findings reveal that the books of this collection prove a rich experience regarding the meaning-making potential of the different colours. Finally, the application of constructivism approach discloses that the progressive academic achievement of EFL learners aligns with the philosophy propounded by the Competencies-Based Approach (CBA).

Mots-clés: *Go For English, constructivism, semiotics, signs, Competencies-Based Approach.*

#701

COMMUNICATION ET PARTICIPATION CITOYENNE DANS LA CONSTRUCTION DE L'ESPACE PUBLIC ÉCOLOGIQUE AU BÉNIN À L'ÈRE DE L'INTELLIGENCE ARTIFICIELLE

MAHOUSI Gbétohou G. Wenceslas

Résumé

Cette recherche théorique explore les liens entre communication, participation citoyenne et construction de l'espace public écologique au Bénin, à la lumière des mutations induites par l'intelligence artificielle (IA). Dans un contexte où les enjeux environnementaux deviennent incontournables dans les politiques publiques, l'étude interroge les fondements épistémologiques et conceptuels qui sous-tendent la participation des citoyens à la fabrique de l'espace public écologique. Pour y arriver, elle mobilise les apports croisés de la théorie de l'espace public Habermas (1962) et la théorie de la gouvernance collaborative de Ansell et Gash (2007). L'intelligence artificielle est ici considérée non seulement comme outil technique, mais aussi comme objet socio-discursif susceptible de reconfigurer les modalités de l'agir communicationnel, les dynamiques de légitimation et les formes d'engagement dans la gouvernance environnementale. À travers une revue critique de la littérature, l'étude met en perspective les potentialités et limites de l'IA dans la redéfinition des rapports entre citoyens, institutions et environnement. Elle souligne que la participation citoyenne dans la construction de l'espace public écologique au Bénin ne peut être pensée indépendamment des asymétries d'accès, des logiques de pouvoir et des représentations culturelles attachées à la technologie.

Mots-clés: *Espace public, communication écologique, participation citoyenne, intelligence artificielle, Bénin*



Arts, Lettres, Langues et Sciences Humaines

Section : Cultures africaines : ALLSH-CA

#539

TYPOLOGIE ET CONSERVATION DES BAS-RELIEFS DU PLATEAU D'ABOMEY : CONTRIBUTION D'UNE APPROCHE CONSTRUCTIVE ET PARTICIPATIVE POUR LA DURABILITÉ DU PATRIMOINE BÂTI EN AFRIQUE DE L'OUEST.

ASSOGBA Bamikolé Patrick, GBAGUIDI Ahonankpon Hubert

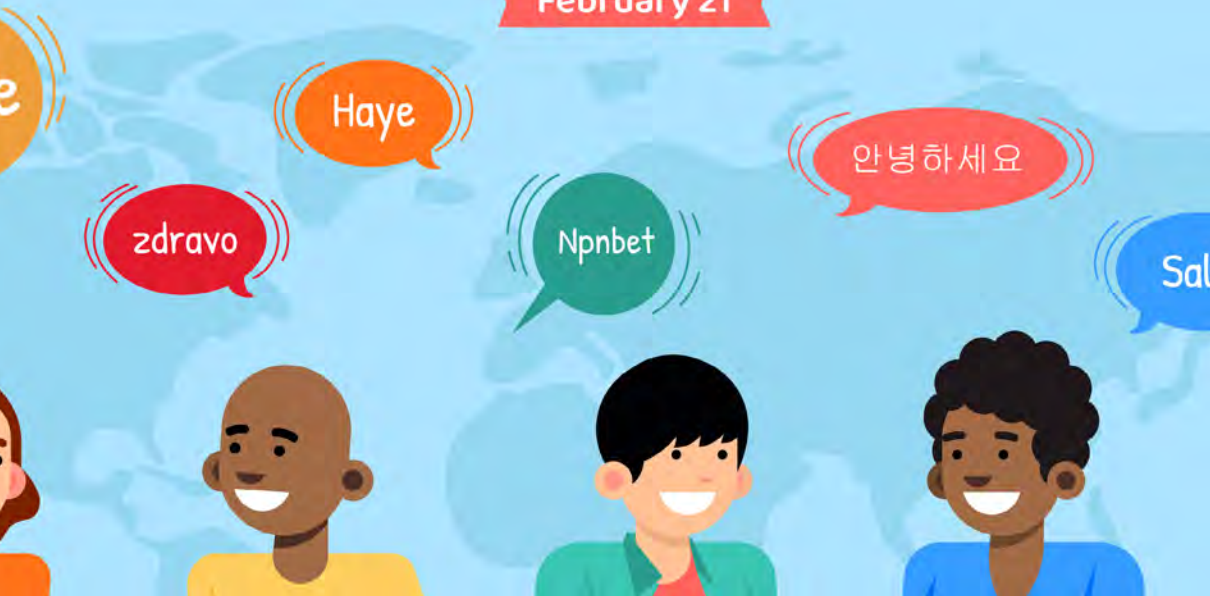
Résumé

Typologie et Conservation des bas-reliefs du plateau d'Abomey : Contribution d'une approche constructive et participative pour la durabilité du patrimoine bâti en Afrique de l'Ouest. Patrick Bamikolé ASSOGBA 2*, Ahonankpon Hubert Frédéric GBAGUIDI 1,2, Didier HOUENOUE 1 Ecole Doctorale Pluridisciplinaire Espaces, Cultures et Développement (EDP-ECD), Université d'Abomey-Calavi, Bénin 2 Unité de recherche en Durabilité des Infrastructures et Services Urbains (UR-DISUR), Laboratoire des Géosciences, de l'Environnement et Applications (LAGEA), Ecole Nationale Supérieure des Travaux Publics (ENSTP), Université Nationale des Sciences, Technologies, Ingénierie et Mathématiques (UNSTIM), Bénin *Correspondance courriel : abamikol@gmail.com Tel : 002290197209671 RESUME Cette étude explore la typologie et la conservation des bas-reliefs du plateau d'Abomey, dans le but de poser les bases pour une meilleure conservation de ce patrimoine au XXI^e siècle, tout en respectant les pratiques traditionnelles et les spécificités locales. Afin d'atteindre cet objectif, nous avons adopté une approche méthodologique basée sur la revue documentaire concernant les bas-reliefs du plateau d'Abomey et du patrimoine en général, des enquêtes sur le terrain pour voir l'état de ces bas-reliefs et également des interviews auprès des personnes ressources afin de recueillir des informations de sources orales. Les résultats ont démontré qu'il y a une typologie de ces bas-reliefs et un cadre de fabrication diverse. De plus, des observations supplémentaires ont révélé que la conservation des bas-reliefs pose problème car ils ont des implications significatives dans l'histoire du plateau d'Abomey tant sur le plan social que sur le plan économique. En conclusion, cette étude présente la typologie et la conservation des bas-reliefs du plateau d'Abomey. Des recherches futures pourraient Contribuer à une approche constructive et participative pour la durabilité du patrimoine bâti en Afrique de l'Ouest. Mots-clés : Bas-reliefs, typologie, conservation, approche participative, durabilité.

Mots-clés: *Bas-reliefs , typologie , conservation , approche participative , durabilité.*

International Mother Language Day

February 21



Arts, Lettres, Langues et Sciences Humaines

Section : Langues et cultures : ALLSH-LC

#703

A DISCOURSE ANALYSIS OF LINGUISTIC STRATEGIES IN TRUMP'S SPEECH AFTER US STRIKES ON IRANIAN NUCLEAR FACILITIES

AMOUSOU Franck, ALLAGBE Ayodele Adebayo, DJIGUIMKOUNDRE Nathalie: diguimkoudre_nathalie@yahoo.fr

Abstract

The current article sets out to examine the linguistic strategies the US president Donald Trump deployed in his speech delivered after US strikes on Iranian nuclear facilities. It draws its theoretical underpinnings from van Dijk's discourse analytical framework (van Dijk, 1988/2006), descriptive mixed-method research design, and text analysis approach. In that regard, the description is conducted at four levels: grammatical, lexical, pragmatic, and rhetorical. It is discovered, from a cautious textual and contextual investigation, that the speaker liberally resorted to such linguistic strategies as nouns, actor description, pronouns, parallelism, modal auxiliaries, synonymy, antonymy, representative and expressive speech acts, metaphor, national self-glorification, number game, appositive, hyperbole, personification, etc. It is inferred that in using those features, the speaker purposefully intended not only to enact his influence and power relations, but also to manipulate the audience in order to win their consent as regards his deed.

Mots-clés: *discourse analysis, linguistic strategies, manipulation, social power.*

#159

GENDER MINDSET IN ACHEBE'S ANTHILLS OF THE SAVANNAH: AN EXPERIENTIAL MEANING INVESTIGATION

CHABI Oyéniran Michel, Servais Dieu-Donné Yédia Dadjou, Abdoulaye Hakibou : hakibouabdoulaye@yahoo.fr

Abstract

Gender biases and patriarchal system often shape men's mindset and influence their beliefs and attitudes toward women. This is why women are often portrayed in novels in the secondary role, while men assume the greatest responsibilities. Based on experiential meaning, this study aims to highlight gender mindset in *Anthills of the Savannah* by Chinua Achebe. To do so, it applies transitivity patterns according to Halliday's Systemic Functional Grammar to understand gender mindset through the analysis of gender roles assigned to characters in the novel. To achieve this, both quantitative and qualitative methods are used to analyse and interpret linguistic features encoded. The analysis reveals a dominant use of material processes (36%), followed by mental processes (25%), relational processes (20%), and verbal processes (12%), and with other types of processes being less frequently used. Consequently, we can conclude that the high use of material processes reflects women's struggle for well-being and the deconstruction of certain gender biases. Mental processes imply an introspection that leads to a change in mentality. The relational processes highlight the relationship between men and women to expect a real change in society. Keywords: Gender mindset, transitivity patterns, liberation struggle, change of mentality, social renewal.

Mots-clés: *Gender mindset, transitivity patterns.*

#441

ECO-IMAGINARIES AND RESOURCE CYCLES: THE CIRCULAR ECONOMY IN 21ST-CENTURY AMERICAN LITERATURE AND CULTURE

AGUESSY Anne Nathalie Jouvencia Agossi

Abstract

The circular economy fosters sustainability by sharing, reusing, and recycling resources toward societal welfare. This study looks into how 21st-century American literature, from writers like Jesmyn Ward, Jonathan Franzen, and Tommy Orange, together with multimedia sources comprising documentaries and films, pictures solutions according to the circular economy framework. The research intends to investigate ecological management and socio-economic resilience portrayals, their contribution to demonstrating concrete sustainable actions, and their influence on public policy discourse. Through qualitative textual analyses based on ecocritical and postcolonial perspectives, the study subjects the chosen texts and media to thematic coding and discourse analysis. Preliminary findings indicate that the literature focuses on community-based ecological narratives, while the media concentrate on criticising consumerist barriers to sustainability. The study advocates the integration of these ecotopias into educational campaigns to spur sustainable behaviors and urges further scanning of other distinct U.S. cultural narratives to enrich policy frameworks.

Mots-clés: *Circular economy, American literature, eco-imaginaries, sustainability, cultural narratives.*

#463

AN ACOUSTIC ANALYSIS OF POLYSYLLABIC LEXICAL WORDS' STRESS PRODUCTION BY EFL UNDERGRADUATES OF ENGLISH DEPARTEMENT AT ABOMEY-CALAVI UNIVERSITY

KOUKPOSSI Omolegbé Albert : koukpossialbert@gmail.com

Abstract

This research explores the challenges of word stress among EFL students at Abomey-Calavi University emphasizing its critical role in effective communication. Word stress is not adequately addressed in early EFL teaching/learning in the Beninese education system. This fact often leaves students unprepared and unaware of some aspects of word pronunciation until university and as a result, many lack a solid grasp of how to apply stress patterns in English. Utilizing the praat program for acoustic analysis, the study specifically examines the stress patterns in disyllabic and trisyllabic words with more priority to those with silent letters. Participants were selected from the English department focusing on undergraduates specializing in didactics and linguistics. The results indicate that students exhibit greater difficulties with three or more syllabic words compared to two-syllabic words. The types of stress errors identified include wrong words' syllabification, vowel sound misproductions, stress duplication, absence of stress and stress shifting.

These issues are attributed to two main influences such as language transfer from French and a lack of familiarity with English phonetic rules. This study highlights the urgent need for explicit instruction in word stress advocating for targeted lessons that integrate practical exercises and feedback from the level of primary and/or secondary school to strengthen students' understanding and application of stress in English. It also suggests expanding research to include other pronunciation aspects such as intonation to better support EFL learner's overall language development and inform effective teaching strategies at the university level.

Mots-clés: *Acoustic Analysis, Praat, Word stress, Syllable, EFL Students.*

#696

TEACHING PRONUNCIATION TO EFL STUDENTS IN BENIN CONTEXT: PERCEPTIONS, DIFFICULTIES, AND PERSPECTIVES

EGOUNLETI Pédro Marius, ASSOGBA Gael : gaelassogba3@gmail.com

Abstract

Pronunciation instruction in the EFL setting is still underemphasized in many language programs as well as in teacher training curricula, thereby making it hard for teachers to deliver pronunciation lessons effectively. This study is an attempt to investigate the perceptions, difficulties and perspectives related to pronunciation teaching in EFL classes. For this purpose, as many as fifty (50) Form 1 & 2 students and six (06) teachers from CEG Yagbe (Yagbe's secondary state-owned school) in the city of Cotonou were involved in this study. Using the qualitative and quantitative research methods, data were collected from this category of educational actors through questionnaires, interviews and classroom observation and then analyzed subsequently. Results suggest that most teachers lack pronunciation teaching skills and materials and mainly use the 'listen and repeat' technique which turns out to be less productive. Accordingly, the study ends with practical solutions or tips based on the teachers' perceptions and on how to handle the potential teaching difficulties in order to improve learners' speaking accuracy.

Mots-clés: *Pronunciation instruction, EFL teaching, . solutions, speaking accuracy.*

#239

LITTÉRATURE CHANTÉE ET ODD : LA CHANSON TRADITIONNELLE BÉNINOISE, LEVIER DE DÉVELOPPEMENT COMMUNAUTAIRE

Sylvestre DJOUAMON

Résumé

Les Objectifs de Développement Durable (ODD), adoptés en 2015 par les Nations Unies, visent à éradiquer la pauvreté, protéger la planète et garantir la prospérité pour tous à l'horizon 2030. Si leur mise en œuvre repose principalement sur les États, les entreprises et les institutions, la contribution des artistes traditionnels modernes, notamment ceux d'inspiration culturelle béninoise, reste souvent négligée.

Cet article se propose de montrer en quoi les artistes des plateaux et du moyen Bénin s'inscrivent dans la dynamique de l'atteinte des ODD à l'échelle communautaire. La démarche méthodologique articule une approche expérimentale et la sociocritique pour cerner l'implication de ces artistes dans la sensibilisation, la valorisation du patrimoine culturel et la cohésion sociale. À travers un corpus éclectique constitué de chansons puisées du répertoire traditionnel, l'analyse met en lumière des discours forts qui participent à la lutte contre la pauvreté (ODD 1), à l'égalité entre les sexes (ODD 5) et à la préservation de l'environnement (ODD 13, 15). Ces artistes jouent un rôle essentiel dans l'éducation de leurs communautés et dans la promotion de comportements écoresponsables et solidaires. Leurs initiatives contribuent aussi à dynamiser l'économie locale par la valorisation des savoir-faire traditionnels et la création de nouvelles opportunités économiques. En conclusion, l'étude insiste sur la nécessité de reconnaître les artistes traditionnels modernes comme des acteurs incontournables du développement durable, capables de mobiliser des leviers culturels puissants et de renforcer la résilience communautaire. Cette contribution s'inscrit pleinement dans la thématique du IX^e Colloque des Sciences, Cultures et Technologies, qui met en avant l'économie circulaire et la synergie des disciplines pour un développement durable et inclusif. Mots-clés : artistes traditionnels, ODD, Bénin, sociocritique, développement durable

Mots-clés: *artistes traditionnels, ODD, Bénin, sociocritique, développement durable.*

#304

INTEGRATING CRITICAL THINKING AS A LANGUAGE PEDAGOGY TO TEACH ARGUMENTATIVE ESSAYS IN BENIN EFL CLASSES

HOUNHANAOU Arlette J.Viviane

Abstract

Transforming the system of education and the way EFL instructors teach writing to learners is of great importance today. One of the needs for changes is the development of some skills for the classroom. Critical thinking is among those skills. This research study investigated to understand the integration of critical thinking as a language pedagogy to teach argumentative essays in Benin EFL classes. Questionnaire, interview, and class observation were the instruments used for this research study. Overall, four hundred and twenty-three (423) students of the second cycle, eight (08) EFL teachers, four (04) Pedagogical Advisors, and two (02) inspectors were involved. The research design included a control and an experimental group. Data analysis indicated that the majority of EFL teachers perceived the integration of critical thinking to teach argumentative essays as beneficial. In addition, the findings showed that the experimental group of students' ability to use more credible evidence, address alternative arguments, support conclusions, and maintain the logical flow of ideas in their essays increased significantly. It is hoped that the implications of this research along with its suggestions for further studies will assist Benin EFL teachers in teaching argumentative essays.

Mots-clés: *Critical Thinking, Language Pedagogy, Argumentative Essays, EFL Classes.*

#221

LA DESPIADADA COSIFICACIÓN DE LA MUJER DURANTE EL SIGLO DE ORO ESPAÑOL EN EL SEDUCTOR DE SEVILLA, DE TIRSO DE MOLINA. / LA CRUELLE RÉIFICATION DE LA FEMME ESPAGNOLE PENDANT LE SIÈCLE D'OR DANS LE SÉDUCTEUR DE SÉVILLE DE TIRSO DE MOLINA.

AKOKPONHOU R. Blaise, MEDENOU Cossi Basile : medenoubasile@gmail.com

Résumé

Le Siècle d'Or espagnol est une époque comprise entre le XVI et le XVII siècles. A cette époque les Arts et en particulier la littérature a connu un développement spectaculaire. Mais ce fut aussi une époque où la gent féminine était aliénée, chosifiée et voire réduite en silence par les hommes. Cet état des faits nous amène à se demander pourquoi la gent féminine était-elle réifiée à cette époque clé de l'histoire de l'Espagne ? Cette question principale est découpée en des questions connexes qui sont : Quel regard avait la société espagnole de cette époque de la gent féminine ? Comment les femmes étaient-elles réifiées ? ; Quels sont les enseignements didactiques qui ressortent du corpus de notre étude ? En débutant cette étude nous avons pour objectifs de montrer comment Tirso de Molina, a exposé sans peur du lendemain les déviances de la société espagnole pendant le Siècle d'Or. Ensuite nous voudrions ressortir du corpus les éléments qui mettent en évidences la chosification de la femme pendant le Siècle d'Or espagnol. Enfin, montrer que cette déviance a existé et continue de faire peau neuve de nos jours dans les sociétés patriarcales africaines. Pour une meilleure approche de notre problématique nous nous sommes servis en premier de la sociocritique et ensuite nous avons exploité les méthodes objective, comparative et esthétiques assorties de technique d'analyse de contexte et de contenu. Cette méthode d'analyse nous a permis d'aboutir aux résultats suivants : Tirso de Molina, à partir du personnage de Juan Tenorio révèle la manière dont la société espagnole de cette époque n'avait aucune considération, aucun respect pour la gent féminine. Aussi a-t-il montré comment les femmes étaient réduites en une chose sans valeur ou un jouet avec lequel un homme pouvait se distraire et abandonner à son gré.

Mots-clés: *Chosification, gent féminine, Tirso de Molina, Siècle d'or.*

LANGUE, CULTURE ET ENVIRONNEMENT : LE RÔLE DES INSTITUTS CONFUCIUS DANS LA SENSIBILISATION À L'ÉCONOMIE CIRCULAIRE AU SEIN DES COLLECTIVITÉS TERRITORIALES BÉNINOISES.

HOUANYE Paulin, MOUMOUNI Guillaume Atolou: atmoug@yahoo.fr, GOUNTIN Vignon Maurice : mgountin@hotmail.com

Résumé

L'intégration des enjeux environnementaux dans l'enseignement des langues et cultures étrangères représente une opportunité majeure pour sensibiliser les populations aux défis contemporains. Cet article explore le rôle des Instituts Confucius dans la promotion de l'économie circulaire au sein des collectivités territoriales béninoises. La problématique centrale porte sur la manière dont ces instituts, à travers l'enseignement de la langue et la culture chinoises, peuvent contribuer à ancrer une culture durable et responsable dans les territoires locaux. L'objectif de l'étude est d'analyser les stratégies pédagogiques et culturelles employées par les Instituts Confucius au Bénin pour sensibiliser leurs publics à l'économie circulaire, et d'évaluer l'impact de ces initiatives sur la compréhension et l'adoption des pratiques durables dans les collectivités territoriales. La méthodologie combine une revue documentaire, des entretiens semi-directifs avec des responsables des Instituts Confucius, ainsi qu'une enquête qualitative auprès d'apprenants et acteurs locaux impliqués dans des projets environnementaux. Les résultats montrent que les Instituts Confucius utilisent des contenus culturels et linguistiques inspirés des valeurs traditionnelles chinoises, telles que l'harmonie avec la nature et la responsabilité collective, pour favoriser une prise de conscience écologique. Par ailleurs, les échanges interculturels et les ateliers thématiques liés à l'économie circulaire contribuent à renforcer l'engagement des apprenants et des collectivités. Cependant, des défis subsistent, notamment en matière de ressources pédagogiques adaptées et de coordination avec les autorités locales. En conclusion, l'étude souligne que les Instituts Confucius jouent un rôle innovant comme vecteurs de sensibilisation à l'économie circulaire, en combinant enseignement linguistique et valeurs culturelles. Ces actions participent à la construction d'une citoyenneté environnementale locale, tout en renforçant les liens interculturels sino-béninois. Les implications de cette démarche appellent à un soutien accru des politiques publiques et à un développement de partenariats éducatifs multisectoriels pour maximiser l'impact territorial.

Mots-clés: *Instituts Confucius - Économie circulaire - Sensibilisation environnementale - Collectivités territoriales béninoises - Enseignement interculturel.*

THE PLACE OF ENGLISH FOR SPECIFIC PURPOSES AS A TEACHING UNIT IN THE HIGHER EDUCATION CONTEXT IN BENIN

HINDEME Ulrich Orlando Sèna

Abstract

The new challenges imposed by globalisation and professional sectors are leading us to the generalisation of the teaching and learning of English for specific purposes in higher education. Learning a foreign language goes along with the professional demands of the present world, thereby the need to outline curricula in close association with the labour market's needs. The need for ESP goes beyond linguistic needs and professional know-how. It is therefore important to develop the skills needed for autonomous communication, and also ensure the acquisition of a cultural dimension, in order to better apprehend the culture intrinsic to the job market. The aim of the research was to consider the issues related to the teaching and learning of English for specific purposes at University level so as to explore the ways of improving the teaching/learning quality and consequently the teaching practices and methods. The survey was carried out over a period of two academic years, i.e. from 2021-2022 and 2023-2024. Research involved gathering data on learners' views on their learning needs and expectations, on encountered difficulties in learning ESP at Universities, on the ranking of preferences for language skills, i.e. the degree of importance of proficiency in different areas of language, and collecting and analyzing learners' self-assessment data throughout the courses. The techniques of gathering data included different types of questionnaires administered to learners at the beginning, in the middle and at the end of the courses. For the findings, learners' attitudes, difficulties and production allow to creating the measurable needs and foster proficiency in language for professional purposes in some Universities in Benin.

Keywords: *Investigating, place of ESP, teaching unit, Higher education context.*

#584

TEACHING ENGLISH IRREGULAR VERBS

Dovonou Jérémie

Abstract

Irregular verbs play a multifunctional role in EFL classrooms. However, English teaching practice in Benin's context reveals that they are not taught though tested either implicitly or explicitly. Learners just fight desperately for survival on their quizzes and their planned evaluations that always embed irregular verbs. It results from such a deficit that the outstanding number of learners fail to master irregular verbs and their English tests. Indeed, verbs in general and irregular verbs in particular are nearly at every corner of English tests. Of course, the core reasons for learning English language is to develop communicational abilities both orally and scripturally whereas verbal communication is intrinsically based on meaningful sentence constructions via tenses and therefore verbs. The relevance of this research results from the reality that irregular verbs constitute a true nightmare to learners. So, solutions to facilitate learning these linguistic devices is compulsory. A data collection was carried out via a hybrid documentary investigation, a questionnaire to 45 English teachers of High Schools still on duty and an interview to 5 retired English teachers all randomly selected. The documentary findings contrast with the empirical data and realities in terms of educational norms practice comforting both research hypotheses and questions that integrating irregular verbs into the English curricula with clustering, planning and teaching them effectively and strategically all across the study programs from the early grade to the one but final level of the secondary education are powerful tools towards affecting and impacting learning and competence development in class and for life.

Mots-clés: *English as a foreign language, functions of irregular verbs, traditional method, expected strategy of teaching.*

#470

TEACHING VOCABULARY WITH THE USE OF GAMES IN EFL CLASSES: CASE STUDY OF CEG1 AKPAKPA-CENTRE IN COTONOU/ LITTORAL REGION

DEKPO Akpo José Giscard, NAPPORN Clarisse : clarissenapporn@yahoo.fr

Abstract

Learning English as foreign language requires some vocabulary background for effective communicative. This research work aims at analyzing the impact of using games in developing learners' vocabulary in English as a foreign language at secondary school level in Benin. The methodology used is both quantitative and qualitative. The target population is learners and teachers. Data have been collected through questionnaires, classroom observation and interviews. The findings of this research show that eighty-five percent (85%) of the respondents use games in their classes whereas thirty-five percent (15%) of them declared that they do not use games in their classes. Furthermore, some games like Crosswords (91.42%), Pictionary and Songs (85.71%), Guessing words (77.14%), word formation, Spelling (71.42%) and Puzzles (68.57%) and "Simon says" (62.85%) are used by the respondents to boost learners' vocabulary background. However, Sixty-seven percent (67%) of teachers declare that the use of games during lessons is time-consuming while twenty-five percent (25%) declare that games make noise during lessons. In terms of perspectives for games to improve learners' vocabulary, EFL teachers should be trained with a wide range of educational games so that they should be able to integrate games in their daily teaching practice to develop learners' speaking skills. By so doing, they will bring fun and entertainment in their teaching practice to make it attractive and vivid for learners. Key words: English as Foreign Language (EFL), vocabulary, games, teaching and learning process

Mots-clés: *English as Foreign Language (EFL), Games, Vocabulary, Teaching and learning process*

#61

POTENTIAL STAKES OF ENGLISH LANGUAGE AND LINGUISTICS TO THE CIRCULARITY OF AGRICULTURAL DEVELOPMENT IN FRANCOPHONE AFRICA

GUEZOHUEZON MOUSTAFA

Abstract

Modern agriculture consists of a multi-sectoral activity whose optimal performance requires variegated skills. Hence, from developmental research conduction in agriculture to the best enjoyment of its fruition, reference to alert language use stands beyond question. Accordingly, viewed from its ineluctable angle of globalization, to-date agriculture has a great deal to earn from the strategic use of English. Having a good command of English is for francophone African farmers an effective lubricant to building sound international scientific and business partnerships in aid of having the sector bloom worldwide for the good of domestic welfare consolidation.

Thus, building on the postulation that English language and linguistics are vital factors to promote circular development, the current study means to evidence their centrality to the Benin agriculture. For this purpose, the work is tailored into some key strands permeating the whole voyage of production, substantiating some merits of barrier-free communication from pre-production through post-consumption stage. Aside from its theoretical background, the practical conveyance of the study builds on pragmalinguistic toolkits, revolving around the presentation and analysis of a few empirical testimonial data alongside the interpretation and appraisal of short sequences culled from some selected official African agriculture celebrating statements. Overall, findings demonstrate that good command of English is a handy asset to agribusiness development, which culminates in utilitarian suggestions for human welfare enhancement in francophone Africa.

Mots-clés: *English, circularity, Benin agriculture, globalization, partnerships.*

#787

IMAGINAIRES LINGUISTIQUES ET CONSOMMATION RESPONSABLE : L'INFLUENCE DES DISCOURS SUR L'ÉCONOMIE CIRCULAIRE AU BÉNIN

YEZOUNME Jonas

Résumé

Dans le contexte actuel de crise environnementale, l'économie circulaire se présente comme une réponse viable aux défis liés à la gestion des ressources, des déchets et à la durabilité. Son adoption repose sur des incitations économiques et politiques, mais également sur des perceptions sociales et des comportements des consommateurs. Cette étude vise à analyser les imaginaires linguistiques, ces représentations sociales et culturelles véhiculées par le langage sur l'économie circulaire. Deux approches fondent notre démarche méthodologique. Nous avons procédé d'une part par observation in situ des pratiques discursives et par enquêtes semi-directives dont l'intérêt majeur est le recueil d'informations estimées nécessaires à la compréhension des cas étudiés. Des questions à échelle d'attitudes ont été posées pour mesurer l'influence de ces discours sur le comportement des consommateurs. Cette double approche permettra de relier les dimensions linguistiques à des données comportementales concrètes. Les discours dominants sur l'économie circulaire sont portés par des termes comme "réparation", "recyclage", "réutilisation", "durabilité" et façonnent les attitudes des consommateurs. L'étude montre que les imaginaires linguistiques induisent la manière dont les individus perçoivent et pratiquent l'économie circulaire. Parler de "matières valorisables", "seconde vie", consolide l'attachement symbolique des consommateurs et construit des imaginaires positifs, encourageant ainsi la participation citoyenne. A l'inverse, des termes comme "déchets", "ordures", "saleté" véhiculent des imaginaires négatifs et freinent la mise en place de politiques écologiques.

La problématique de cet article réside dans la question suivante : quels sont les imaginaires linguistiques véhiculés par les discours sur l'économie circulaire au Bénin ? Comment les imaginaires linguistiques véhiculés par les discours influencent-ils les comportements de consommation responsable au Bénin ? C'est à ces interrogations que nous essayerons de répondre dans cette communication.

Mots-clés: *imaginaires linguistiques, consommation responsable, attitudes, représentations sociales.*

#885

TOWARDS THE DECONSTRUCTION OF RACISM THROUGH A LITERARY PERSPECTIVE

BAFANA Komi

Abstract

This study explores the concept of racism through a literary analysis. It contends that racism is a social construction. It debunks in this sense, the perception that racism is biologically motivated. The study shows through a selection of some literary texts from English literature, American literature, French literature and African literature that racism is a misconstrued and misapplied concept in various societies across the world. The study reveals that different forms of discriminations are not based on biological facts, they are rather rooted in the social construction, entrenched in power relationships between groups of peoples. Through the use of theories such as Social Darwinism developed by Herbert Spencer, Critical Race Theory expanded by Richard Delgado and Jean Stefancic and the Marxist Literary theory highlighted by Louis Althusser and Georg Lukacs, the study shows that discriminations do exist in every society under various forms based on factors such as xenophobia, religion, politics etc. It has reached the conclusion that racism does not exist. It is discriminations under various shapes that spread across the world depending on who holds the capital and wields any form of power in his or her society.

Mots-clés: *Racism, Discriminations, Power, Xenophobia, Religion*

#685

POLYGAMY AS A DEAD-END TO FAMILY LIFE IN LOLA SHONEYIN'S THE SECRET LIVES OF BABA SEGI'S WIVES

SIDI CHABI Moussa

Abstract

This paper critically examines polygamy as a significant barrier to healthy family life, focusing on Lola Shoneyin's *The Secret Lives of Baba Segi's Wives*. The story revolves around Baba Segi, his four wives, and the secrets that emerge following his marriage to Bolanle, a younger, educated woman. Bolanle's infertility triggers the revelation of hidden truths within the household, challenging the myths surrounding fertility and exposing the struggles faced by the other wives. While polygamy is a longstanding practice in Africa, its drawbacks for men, women, and children, as well as its societal implications, are profound. This study aims to shed light on these complexities and to advocate for reconsidering this practice. Using a qualitative, documentary approach, the research is conducted in two phases: first through online sources and then through library research. Cultural studies criticism serves as the theoretical framework, allowing for exploration of how religion, class, and political beliefs intersect with polygamy, along with the conflicts and power dynamics it generates. In conclusion, polygamy, as depicted in the novel, has serious consequences. While its complete eradication may be unrealistic, significant reduction in its prevalence is essential and urgently needed.

Mots-clés: *Drawbacks, husbands, wives, kids, communities.*

#448

SUSTAINABLE DEVELOPMENT THROUGH ENGLISH LANGUAGE PEDAGOGY: COST-EFFECTIVE REUSABLE INSTRUCTIONAL RESOURCES FOR BENINESE EDUCATION

ZOUNHIN TOBOULA Coffi Martinien

Abstract

This study explores how English Language teaching can contribute to sustainable development by developing affordable and reusable instructional materials for secondary education in Benin. It targets social problems with three primary objectives: first, to develop modular, long-lasting materials, such as digital lesson plan templates and recyclable handouts to reduce waste of resources; second, to integrate themes of sustainability in English courses toward increasing students' environmental and social awareness; and third, to assess how these materials may influence linguistic competence and student motivation. The study employs a mixed-methods approach, incorporating participatory design workshops with Beninese teachers, a six-month pilot implementation in secondary schools in Abomey-Calavi, surveys conducted before and after the intervention, and classroom observations. Expected results are a well-tested toolkit of sustainable teaching resources and policy suggestions for the education system in Benin. This study blends linguistic education with the socio-environmental agenda in an effort to address local hindrances to scaling-up practices.

Mots-clés: *English Language Pedagogy, Sustainable Education, Reusable Resources, Beninese Education, Societal Development*

#384

TEMPORAL DISTRIBUTION, ASPECTUAL TRIGGERS, AND PRAGMATIC DEVICES USED IN TRANSLATING TENSES IN ENGLISH/FRENCH AND FRENCH/ENGLISH CONTEXTS

AKPACA Servais Martial

Abstract

This paper aims to highlight the complexities involved in translating tenses between English and French across various contexts. The task is challenging because tense systems do not align perfectly between languages, making context a decisive factor in translation. Employing a qualitative approach, this study moves beyond the traditional Aristotelian view of tense as an inherent feature of the verb. Following Reichenbach (1947), it argues that tense is instead a property of the entire sentence, encompassing both grammatical and semantic dimensions. Effective translation requires careful consideration of Speech Time, Event Time, and the Reference Point. Additionally, Tzvevan Todorov (1966) emphasizes that tense functions as a narrative tool alongside aspect and mood. Equally significant is the pragmatic approach to tense and aspect found in Slavic linguistics. The findings demonstrate that translating tenses is complex due to various factors, including contextual nuances, text type (e.g., newspapers, historical accounts, oral discourse), and reference points, among others. An important implication of this research is that tense is not only a grammatical category but also a semantic category and a narrative device.

Mots-clés: *Tense, aspect, translation, semantics, context*

#397

STRESS IN CONNECTED SPEECH : ASSESSING THE EFFECTS OF DEACCENTING ON SOUTH BENIN EFL LEARNERS' LISTENING COMPREHENSION AND INTERACTION

DONNOU Amétépé Freddy Onézime, ZOUNHIN TOBOULA Coffi Martinien : zounhin@gmail.com

Abstract

It is widely known that listening skill development has been one of the biggest and long-standing challenges for EFL learners across the globe, then including those in South Benin. The present article looks into this issue from the perspective of sentence stress, mainly assessing the effects of deaccenting on these students' listening comprehension and interaction. Moreover, it tests a 4-step listening strategy highlighting this feature of connected speech. Using a pretest-posttest control group design, there was a random selection of as many as 64 first-year students from various universities, namely the University of Abomey-Calavi, the National University of Agriculture, ESAE University, and MathFinEco University Institute. Equally and randomly assigned to a control and treatment group, this batch of students took both tests, with only the latter group having received 10-day listening instruction.

Based on ANCOVA (Analysis of Covariance), the data elicited from each one of the tests were analysed statistically and interpreted, taking their mean difference into account. Of two contrasting types, the results arrived at show that the feature investigated, i.e., deaccenting, greatly influences the target learners' spoken word recognition, triggering errors in their oral understanding and communication when they are unaware of it but boosting this when they are aware. Accordingly, the above-mentioned strategy can somehow help foster listening comprehension along with speaking fluency. The study concludes with further hands-on tips for better English listening skills as well as a number of implications for future research.

Mots-clés: *stress, deaccenting, connected speech, EFL learners, listening.*

#746

ANTHROPONYMY AS MEANS TO PROMOTE AFRICAN LANGUAGES IN NGUGI WA THIONG'O'S MATIGARI (1987) AND CHIMAMANDA NGOZI ADICHIE'S AMERICANAH (2013)

ARABA Blandine, Dr. Charles Dossou LIGAN : charlesligan5@gmail.com

Abstract

Anthroponymy as means to promote African languages in Ngugi wa Thiong'o's Matigari (1987) and Chimamanda Ngozi Adichie's Americanah (2013) Problem statement How do some African authors contribute to the African languages promotion? What is an example of the strategies used by these African writers while promoting their language through their works? Why do they promote African languages and culture through their works? What is then the status of African languages in use in literary works? Objective of the research It is to describe how anthroponymy serves African writers in promoting African languages through their fictions. Methodology & methods of the study The methodology used is the mixed approach. The work consists in a check off of characters proper names in Igbo, Yoruba and Kikuyu languages. The names found are carefully listed per novel followed by keen analyses of the data based to determine their role and the purpose of the writer. Materials The research work will focus on Ngugi Wa Thiong'o's Matigari and Chimamanda Ngozi Adichie's Americanah. The linguistic aspects studied in the two literary works are related to Anthroponymy among many other strategies to promote, protect, valorize and perpetuate African languages. The study will demonstrate how African languages are valorized through lists of anthroponymy cases in each novel. Discussion of the results and way forward Linguistic study of the two novels reveal that some African writers use Anthroponyms to valorize their local languages leading to the preservation of the cultural identity of the African continent.

Key words : *Anthroponymy, African literature, culture, foreign languages.*

#835

UTILITÉ D'UN MÉTALANGAGE DE LA MÉCANIQUE POUR LA FORMATION PROFESSIONNELLE EN LANGUE YORUBA AU BÉNIN

ZINSOU-PLY Pamphile Méreaulte, LIGAN Charles Dossou : charles.ligan@flash.uac.bj

Résumé

Le développement d'un métalangage spécifique ne pourrait-il pas contribuer à faciliter la communication technique entre patrons et apprentis mécaniciens pour la transmission des savoirs professionnels en langue yoruba ? Dans la commune de Kétou, les ateliers de mécanique constituent un terrain de formation professionnelle où le yoruba est largement utilisé comme langue d'apprentissage. La présente recherche a pour objectif d'analyser la portée de la langue scientifique et technique, en mode langue maternelle, sur les pratiques de formation, l'organisation des contenus et la dynamique d'enseignement-apprentissage dans les ateliers. À partir d'une observation participante menée dans trois ateliers et des entretiens semi-directifs avec 19 participants (3 maîtres-mécaniciens et 16 apprentis), les résultats de l'enquête permettent d'analyser les ressources linguistiques et terminologiques mobilisées dans la formation et leur pertinence. Les résultats révèlent une co-construction progressive d'un système terminologique qui amène une meilleure structuration des contenus, diminue les malentendus et rehausse l'implication des apprenants. Cette efficacité du métalangage yoruba se traduit par une appropriation technique simplifiée grâce à des désignations intuitives et fonctionnelles. Ainsi, pour les pièces de moto, le « châssis » devient « Èka », ce qui suggère la structure ramifiée du cadre. Pour les outils de mécanique, la « clé Allen » se dit « Kòkòrò àlénì », tandis que le « marteau » devient « Òòlù ». Ces adaptations terminologiques permettent aux apprentis analphabètes de s'approprier plus facilement les gestes techniques et de mémoriser les procédures mécaniques. La finalité de la recherche est de contribuer à la documentation des langues nationales et l'intégration de supports multimodaux dans les dispositifs de la formation professionnelle.

Mots-clés: *métalangage, yoruba, enseignement-apprentissage, vocabulaire-mécanique.*

#578

ROOTED IN RESISTANCE: CORRELATING HERITAGE, MEMORY, AND THE PURSUIT OF EQUALITY IN DOLEN PERKINS-VALDEZ'S HAPPY LAND

AZON Sènakpon Adelphe Fortuné

Abstract

This paper underscores the crucial role of heritage awareness in the ongoing struggle for liberation and social affirmation of black communities. It critically examines the correlation between black cultural, spiritual, and spatial memory and the fight for social equality in the African American author Dolen Perkins-Valdez's work *Happy Land*, illustrating how heritage awareness, preservation and principles of circular economy function as foundations for reinventing identity, resistance, and social dignity. It tries to make the case that understanding human existence and identity is fundamentally rooted in the recognition of cultural heritage. Heritage and identity serve as vital links connecting generations and preserving family bonds throughout history. The study further notes that dominant groups often shape historical narratives to serve their own interests thereby deepening the marginalization of minorities and stripping them of the socio-political agency rooted in the knowledge of their own past. Thus, passing down black heritage through storytelling within a circular economy framework emboldens marginalized African American communities to reclaim and preserve their ancestral legacy and assert their claim to collective ownership of the American land. Through documentary research and with a psychoanalytic lens, the study explores how the affirmation of heritage not only fosters a sense of belonging and entitlement but also restores dignity to African Americans.

Mots-clés: *black heritage awareness, identity, dignity, entitlement to social equality, Perkins-Valdez.*



Arts, Lettres, Langues et Sciences Humaines

Section : **Lettres** : ALLSH-LETTRES

#69

INCIDENCE DU BIEN-ÊTRE PSYCHOLOGIQUE SUR LA PRODUCTIVITÉ DU PERSONNEL ADMINISTRATIF À L'UNIVERSITÉ CATHOLIQUE DE L'AFRIQUE L'OUEST -UNITÉ UNIVERSITAIRE À COTONOU (UCAO-UUC)

AHOUANJINOY Yélognissè Médard, MEHINTO Michel, NANGBE Florentin, de CHACUS Sylvie : dechasylyvie@yahoo.com

Résumé

La recherche sur le bien-être psychologique est une préoccupation cruciale. Sans prétendre avoir accompli un travail sans précédent, durant la recherche un accent particulier a été mis sur l'influence du bien-être psychologique sur la productivité. Il s'est agi donc de faire une analyse pour comprendre l'interaction entre ses deux facteurs. Cette étude s'est déroulée à l'Université Catholique de l'Afrique de l'Ouest/Unité Universitaire à Cotonou (UCAO-UUC). A cet effet, une population des entretiens ont été conduits avec 22 individus selon la disponibilité des enquêtés. Optimiser la productivité c'est d'abord offrir un environnement de travail sain, adéquat et motivant, créer une ambiance épanouissante au sein de l'entreprise et être à l'écoute des salariés. Les résultats de cette recherche montrent que: primes, promotions et le salaire sont les facteurs du bien-être au travail. 77 % des salariés enquêtés estiment que la qualité de leur environnement de travail est de mauvaise qualité, 13, 60% jugent cet environnement de travail de qualité moyenne et 9,10 % des salariés enquêtés pensent que leur environnement de travail est de bonne qualité. Ces résultats montrent clairement l'insatisfaction de la majorité du personnel de l'UCAO par rapport à leurs conditions de travail. Il convient donc que leur condition de travail soit améliorée. Il s'agit notamment des conditions physiques et matérielles de travail, de la prise en compte de l'humain. Par ailleurs, il faudra veiller également sur l'état mental des exécutants, si on veut atteindre une meilleure productivité. Mots-clés: influence, condition de travail, bien-être psychologique, productivité

Mots-clés: *influence, conditions de travail, bien-être psychologique productivité.*

#566

INCLUSION FINANCIERE DES FEMMES ET DEVELOPPEMENT LOCAL AU BENIN : CAS DE LA COMMUNE DE BEMBEREKE

DAKO KPACHA Sabine Mètohué

Résumé

Le développement d'une localité demande la participation de tous et ne peut se faire sans la possibilité d'accès aux ressources financières. L'objectif général de cette étude est d'analyser l'impact de l'inclusion financière des femmes sur le développement local dans la commune de Bembèrèkè. La méthodologie adoptée combine une collecte de données par enquête auprès de 126 ménages, des entretiens semi-directifs et l'analyse des données grâce au modèle SWOT (Forces, Faiblesses, Opportunités, Menaces).

Les informations recueillies ont permis d'avoir une meilleure connaissance des conditions dans lesquelles les femmes ont accès aux crédits, d'identifier les obstacles rencontrés et d'examiner l'impact sur le développement local. Les résultats montrent que seulement 30% des femmes possèdent un compte bancaire, 10% utilisent les services financiers mobiles tandis que 60% accèdent aux services financiers grâce aux institutions de microfinance ou des groupes d'épargne communautaire. Les principaux obstacles identifiés sont d'ordre économique et socio-culturel, avec 50 % des femmes dépendant de leur conjoint pour ouvrir un compte. L'étude révèle également que 40 % des femmes ayant bénéficié de crédits ont créé une activité génératrice de revenus, contribuant ainsi au développement local et du bien-être.

Mots-clés: *Inclusion financière, femmes, développement local, Bembèrèkè, microfinance.*

#445

DÉCENTRALISATION ET FACTEURS D'ACCÈS AUX SERVICES ÉDUCATIFS DE BASE DANS LA VILLE DE KOUDOUGOU AU BURKINA FASO

DOLOMWEOGO Paulin, COMPAORÉ Nadège : compaorenadege80@gmail.com

Résumé

Dans le contexte de la décentralisation entamée au Burkina Faso depuis 1991, le secteur de l'éducation de base a été transféré aux collectivités locales en 2009. Toutefois, l'atteinte des objectifs d'un meilleur accès aux services éducatifs de base de qualité se fait attendre. Pour faire face à la dégradation de l'offre et de la qualité des services éducatifs de base dans la ville de Koudougou, les ménages ont le choix parmi plusieurs types de structures scolaires. Ces choix sont déterminés par de nombreux facteurs. L'objectif de cette communication est d'analyser les facteurs qui déterminent les choix des types de structures scolaires par les ménages dans la ville de Koudougou. L'approche méthodologique de cette étude s'appuie sur les méthodes mixtes. Des données primaires et secondaires ont été recueillies. La collecte des données primaires a concerné des enquêtes menées auprès de 396 ménages et des entretiens réalisés auprès des acteurs clés. Il ressort de cette étude que 62,6% des ménages font le choix des écoles publiques tandis que 19,19% optent pour les écoles privées laïques et 26,26% orientent leurs enfants vers les écoles privées confessionnelles. Pour ce qui concerne les facteurs motivant les choix des services éducatifs de base, il ressort une combinaison de facteurs dont les plus fréquemment cités sont le coût réduit (70,5 %), la proximité (57,3 %), la qualité de l'éducation (52,2 %), la rigueur dans l'éducation (37,4 %) et le manque de places (17,1 %). Le cumul des pourcentages traduit la diversité des facteurs évoqués parfois simultanément par les mêmes ménages. Les choix des ménages sont influencés par l'âge, la profession et le niveau d'instruction. Un accroissement de la capacité d'accueil est nécessaire pour prendre en compte les besoins spécifiques des citoyens en services éducatifs de base.

Mots-clés: *décentralisation, facteurs d'accès aux services éducatifs, types de structures scolaires, ville de Koudougou, Burkina Faso.*

#394

ÉVALUATION ET CARTOGRAPHIE DES ZONES PROPICES À LA CULTURE DU PALMIER À HUILE DANS LE SUD-BÉNIN FACE AUX DYNAMIQUES CLIMATIQUES

DJENONTIN Rachade, HOUNTON Coömlan Charles, OUOROU BARRE FOUSSENI Imorou:oubarre@yahoo.fr

Résumé

Le palmier à huile est une culture très sensible aux variations climatiques. L'effet du changement climatique sur l'agriculture est particulièrement profond au Sud-Bénin et compromet la productivité du palmier à huile. Cette étude a pour objectif d'identifier des zones actuellement et potentiellement favorables à la culture du palmier à huile, étant donné les conditions climatiques optimales et leur évolution. Elle repose sur des données climatiques historiques 1986-2015 de température, précipitations et humidité, collectées auprès de l'ASECNA, et des projections 2026-2060 issues de CORDEX-Afrique selon les scénarios RCP 4.5 et RCP 8.5. La méthodologie implique les étapes suivantes : i) Analyse des tendances climatiques passées ; ii) Validation des modèles climatiques les plus appropriés pour cette région spécifique ; iii) Analyse multicritères pour produire des cartes. Les résultats montrent une augmentation de la température et de l'humidité et une diminution des précipitations de 1986 à 2015. Le modèle MIROC-RCA4 est le plus fiable pour l'humidité. Pour ce qui est de la température et des précipitations, le modèle CanESM2-RCA4 est plus fiable. L'analyse multicritère montre que 19% de la superficie du Sud Bénin sont actuellement propices à la culture du palmier à huile, ce qui est concentré dans la région des terres de barre. Cependant, d'ici 2060, cette proportion pourrait chuter à 15 %, avec un espace plus réduit dans la région méridionale.

Mots-clés: *Changement climatique, Palmier à huile, Aptitude agroclimatique, Modélisation climatique, Analyse multicritère.*

#230

ÉCONOMIE CIRCULAIRE ET POLITIQUES PUBLIQUES AU BÉNIN : ENJEUX, DÉFIS ET PERSPECTIVES POUR UNE RÉPARTITION JUSTE ET INCLUSIVE DES BÉNÉFICES

BAH Coovi Clément, BAH Coovi Clément:clemcoovi@yahoo.fr

Résumé

La République du Bénin a opté pour une économie libérale à la Conférence des forces vives de la Nation en 1992 et, il y a lieu d'insister au Bénin comme partout ailleurs, sur le fait que la transition vers une économie circulaire est de plus en plus une exigence pour la durabilité environnementale et la résilience économique (Turner, 1990 ; McDonough, 2000). Dans ce contexte, une question fondamentale souvent sous-estimée, revient sans cesse : comment garantir que les bénéfices inhérents à cette transition soient partagés équitablement entre toutes les couches de la société, et ne se concentrent pas uniquement au profit des entreprises ou des populations déjà privilégiées ?

Cette communication vise à explorer les mécanismes et les politiques publiques susceptibles d'assurer une répartition juste et inclusive des bénéfices de l'économie circulaire au Bénin. L'analyse s'appuiera sur une revue de la littérature existante, des études de cas de bonnes pratiques (ou de défis rencontrés) dans différents contextes géographiques, et une réflexion sur les cadres théoriques de la justice sociale appliquée aux transitions économiques et environnementales. Les résultats obtenus indiquent clairement, une disparité dans la répartition équitable des bénéfices entre les acteurs concernés, d'où la nécessité en termes de perspectives de la mise en place d'un mécanisme de contrôle et de suivi de l'économie circulaire au Bénin.

Mots-clés: *Bénin, économie circulaire, équité sociale, politiques publiques.*

#173

PRODUCTION MARAICHERE DANS L'ARRONDISSEMENT DE SEME-PODJI (BENIN) : CARACTERISTIQUES ET PERSPECTIVES DE DURABILITE

HOUNDJI Pamphile

Résumé

La production maraîchère se développe à la périphérie de l'arrondissement de Sèmè-Podji et contribue à la sécurité alimentaire. Cette recherche vise à étudier les caractéristiques et perspectives de durabilité de la production maraîchère dans l'arrondissement de Sèmè-Podji. L'approche méthodologique s'articule autour de la collecte des données grâce à la recherche documentaire et aux travaux de terrain, le traitement des données et l'analyse des résultats grâce au modèle FFOM. Les enquêtes de terrain ont été réalisées sur la base d'un échantillon de 121 personnes à l'aide de questionnaire et de guide d'entretien. Les résultats indiquent que dans le milieu, plusieurs activités économiques se développent. On distingue trois (03) secteurs : le secteur primaire, le secteur secondaire et enfin le secteur tertiaire. Les principales cultures maraîchères pratiquées sont légumes fruits, légumes feuilles et légumes racines. La commercialisation des produits maraîchers permet de réaliser le transfert d'un produit, du lieu de production au lieu de consommation. Dans toute la localité, le système de commercialisation est le même. Les flux des produits partent des maraîchers vers les consommateurs en passant souvent par des intermédiaires que sont les grossistes et/ou les détaillants. Les maraîchers affirment que la production des cultures donne un bon rendement. Pour l'exemple d'un maraîcher, le coût de l'investissement mensuel sur le site de production de cultures en général est de 35.000 FCFA. Le gain ou le bénéfice issu de l'activité de production et de commercialisation dépend de la taille du site de production. Selon lui, ça varie entre 35.000 et 66000 F. Il faut retenir le bénéfice varie d'un maraîcher à un autre selon 75 % des maraîchers enquêtés. Il est nécessaire de renforcer les compétences techniques et commerciales des maraîchers pour homogénéiser et augmenter les revenus.

Mots-clés: *Sèmè-Podji ; production maraîchère ; caractéristiques ; perspectives ; durabilité.*

#379

SPEAKING AND PRONUNCIATION PROBLEMS IN BENINESE EFL SENIOR STUDENTS CLASSES: CASE STUDY OF SOME SECONDARY SCHOOLS IN THE LITTORAL DÉPARTEMENT

KOTY Honton Satognon Justin

Abstract

Undoubtedly, effective communication calls for a good command of pronunciation. But Beninese EFL students in secondary schools, especially those in senior secondary school classes fail to correctly and confidently communicate in English due to pronunciation difficulties they encounter. This study explores the difficulties that EFL students in senior secondary school classes face when interacting in English. The study aims at identifying these difficulties as well as the factors that cause students' failure in communicating easily and confidently in English. It also suggests relevant solutions to overcome the difficulties so as to improve students' speaking abilities. To this end, different methods and procedures including qualitative and quantitative methods have been used along with a questionnaire, classroom observations and interviews. The findings reveal that there are many factors that prevent effective communication at the level of the students, but there are also didactic strategies and updated tools that can help overcome the difficulties with a view to allowing learners to acquire good command of the pronunciation skills for an effective communication. Actually, the study has permitted the researcher to develop a profound and thorough understanding and knowledge in the area of EFL learning, particularly in speaking and pronunciation and to be aware of the pronunciation difficulties faced by senior secondary school students. Also, the study has helped to gain new knowledge in the field of speaking and pronunciation difficulties faced by Beninese secondary schools EFL learners. The study has helped to gain deeper insights into the cultural and social factors that affect English learning in the Republic of Bénin, leading to a better understanding of students challenges concerning speaking and pronunciation.

Key words: *Speaking, Pronunciation, Problems.*

#321

CONCEPTUAL PERSPECTIVE ON CRITICAL EPISTEMIC DISCOURSE ANALYSIS AS A COGENT LINGUISTIC TOOL FOR THE SCRUTINY OF POLITICAL AND SOCIOECONOMIC IMPACT

DATONDJI Cocou Andté

Abstract

The current paper dives into the concept of Critical Epistemic Discourse Analysis (CEDA) within the larger umbrella of Critical Discourse Studies (CDS). This scientific endeavor is motivated by the scarcity of scholarships in this specific field of Critical Discourse Studies. The study reviews the distinctive features of CEDA through the focus it sets on the interface between discourse and knowledge on the first hand and the light it sheds on power and politics as construed in discourse on the other.

This essentially theoretical and conceptual work draws on the seminal studies from renowned scholars such as Fairclough (1989, 1995, 2001, 2003), Reisigl (2017), Reisigl & Wodak (2009), Wodak (2001, 2009, 2011, 2015a, 2015b), Wodak & Reisigl (1999) Weiss & Wodak (2003), and Teun Van Dijk (2010). The results achieved through the painstaking investigation of the basics and conceptual characteristics of CEDA identify it as a narrowed, purposeful and tailored linguistic instrument for the identification, the implementation strategies as well as the real impacts of political and socioeconomic actions by public leaders. A thorough inquiry into the epistemic focus, the critical mandate, the context sensitivity and social justice orientation core principles of CEDA show its efficiency in uncovering the covert otherness language and power abuse manipulative strategies often contained in discourses. These results make it possible to infer and indicate that applied linguistics lecturers and students should get more accustomed to CEDA and to select it in the cases of discourse analysis that fall attuned to it.

Mots-clés: *Critical Discourse Analysis, Epistemic Critical Discourse Analysis, Critical disciplinary studies, Epistemic context, Political and socio-economic actions.*

#618

LISTENING; COMPREHENSION; STRATEGIES; TEACHING; DIFFICULTIES

IWIKOTAN Katchédé Etienne

Abstract

Even though listening comes first on the list of language skills, it is the most neglected skill in language education. This article is a documentary attempt to address the following research questions: (a) What are the factors that make listening comprehension difficult? (b) What are the listening strategies that EFL learners can apply for better performance? (c) How is listening comprehension taught in an EFL context? The procedure consisted in selecting a large number of sources and narrowing them down using the relevance criteria suggested by Creswell (2012). After sampling the sources to be included in the study, a systematic review of the literature was conducted. In fact, there are many factors that make listening difficult for EFL learners including accent, neglect of listening in the language education process, frequency of phrasal verbs in spoken language with the semantic difficulties that come with them. On the other hand, listeners resort to a large number of strategies in the process of listening. These include bottom-up, top-down, cognitive, metacognitive, and social-affective strategies. Finally, for effective teaching of listening, teachers need to select authentic texts and design activities that are relevant to the learners' interests when they are planning their lessons. The authenticity of a text is decided on the basis of a worksheet with predefined criteria. The tasks to be included in the lesson plan are to be selected on the basis of the following taxonomy: listen for details, listen selectively, listening for global understanding, listen for main ideas, listen and infer, listen and predict. The last two are better for advanced levels. Further, the tasks included in the taxonomy has many variants which can help the teacher in the diversification of lesson components.

Key words: *Listening; comprehension; strategies; teaching; difficulties.*

#659

ENGLISH FOR SPECIFIC PURPOSE AND ECONOMIC DEVELOPMENT: CASE STUDY OF BENIN TOWNS WITH MAJOR CULTURAL AND TOURIST ATTRACTIONS

TCHOLE Gildas

Abstract

With globalization, the English language is increasingly seen worldwide as a lingua-franca for development. In Benin, the significant cultural identity and tourist potential of several towns such as Ouidah, Abomey, Porto-Novo, and Nikki remain almost untapped due to the lack of promotion strategies, using the English language as a key tool. This is a barrier for tourism based economic growth. This study aims to analyze the role and current status of the English language in the socio-economic development of culturally significant towns in Benin. It also seeks to identify the opportunities linked to English proficiency (tourism oriented jobs) and to suggest strategies for its integration into local development plans. The methodology is qualitative, combining documentary review, field observations, and semi-structured interviews with town officers, educators, tourism stakeholders, and young entrepreneurs. The findings reveal that promoting local cultural identity and values through English proficiency enhances tourism appeal. However, structural limitations persist, including lack of pedagogical resources. The conclusion calls for recognizing English as a strategic competence in local development policies. The study recommends the establishment of municipal English training centers, targeted language training for local stakeholders, and the development of territorial language strategies.

Key words: *English language as a lingua-franca, English for specific purposes, globalization, English for local development.*



Arts, Lettres, Langues et Sciences Humaines

Section : Sciences de l'éducation : ALLSH-EDUC

#406

QUAND LE SUIVI PARENTAL RIME AVEC L'ÉCONOMIE INFORMELLE AU BÉNIN : ANALYSE DES RATIONALITÉS À L'ÉPREUVE DES CONTRAINTES ET STRATÉGIES DE CONTOURNEMENT

AHOUANDJINO

Résumé

A l'instar des autres pays d'Afrique et plus précisément ceux de la zone subsaharienne, le Bénin place l'éducation au cœur de ses priorités. Cependant, malgré les politiques mises en œuvre en vue d'une généralisation de l'accès à l'instruction, des inégalités tant d'accès, de maintien que de réussites scolaires continuent à être observées. Ces problèmes sont généralement imputés à des facteurs socioéconomiques, infrastructurels et pédagogiques, mais la littérature en sciences de l'éducation fait ressortir un déterminant à grande importance qui n'est souvent pas investigué : le suivi parental. Une approche méthodologique mixte a été mise en œuvre avec la réalisation d'entretiens avec les femmes vendeuses dans le marché de Togba (Bénin) et les enseignants d'écoles primaires avoisinantes ainsi qu'une enquête par questionnaire auprès des écoliers dont les mères sont commerçantes dans ledit marché. Les données collectées sont traitées pour passer à l'analyse des résultats en vue de la réponse à la préoccupation centrale mentionnée plus haut. Avec la dominance de l'économie informelle, beaucoup de parents, et surtout les femmes auxquelles est généralement dévolue l'éducation des enfants, travaillent avec des horaires au-delà des classiques. C'est ainsi que beaucoup de commerçantes des marchés finissent leurs journées bien après 21h. Cette recherche dépasse les approches culturalistes ou moralistes du « désengagement parental » et du « parent absent » pour proposer une lecture en termes de rationalités théorique et pratique, de contraintes et de stratégies de contournement.

Mots-clés: *Suivi parental – éducation – instruction – commerçante – Bénin.*

#395

LES TENSIONS ENTRE LES PRATIQUES ÉVALUATIVES À L'UNIVERSITÉ D'ABOMEY-CALAVI ET LE DÉVELOPPEMENT DES COMPÉTENCES EN LMD

TOHOUN Hollaly Kouessi Williams Sébastien, AHOUANDJINO Raymond-Bernard :ahouandjinoudr@gmail.com

Résumé

L'Université d'Abomey-Calavi a adopté le système Licence-Master-Doctorat (LMD) en 2013 et mène des actions pour la réussite de cette réforme, dont l'un des principaux piliers consiste en l'évaluation des apprentissages, comme un levier stratégique de développement des compétences. Or, dans la pratique, les dispositifs d'évaluation mis en œuvre à l'UAC ne semblent pas toujours traduire la finalité de développement des compétences que prône le LMD. Cela met en exergue la tension entre la finalité de compétence du LMD et les pratiques évaluatives utilisées. Dans ce sens, cette communication analyse les pratiques évaluatives dans les UFR de l'UAC à l'aune de la finalité de développement des compétences que poursuit le LMD.

Pour ce faire, une recherche mixte est menée auprès de 150 étudiants, enseignants et personnes ressources déterminés par les méthodes d'échantillonnage probabiliste et non probabiliste avec les choix aléatoire simple et raisonné. La recherche s'est fondée sur les théories de l'alignement constructif, de la rationalisation des pratiques éducatives et la sociologie des compétences et de la professionnalisation. Les résultats obtenus révèlent : 1- que la majorité des types d'épreuves utilisés dans les UFR de l'UAC depuis l'avènement du LMD restent centrés sur l'évaluation des savoirs théoriques au détriment des compétences pratiques et transversales ; 2- que ces pratiques évaluatives ne favorisent pas un équilibre suffisant entre évaluation formative et sommative ; 3- qu'elles entravent le développement progressif des compétences chez les étudiants, et 4- que les dispositifs d'évaluation n'intègrent pas suffisamment la transversalité des compétences visées par le système LMD, une atteinte qui aurait pu être réalisée par des épreuves qui comportent des problèmes à résoudre plutôt que des définitions théoriques. L'essentiel à retenir de cette recherche est que les pratiques évaluatives actuellement utilisées ne permettent pas d'atteindre l'objectif de développement des compétences. En guise de perspectives, il convient d'interroger les causes de cette situation en analysant les contraintes d'organisation des pratiques évaluatives ainsi que les croyances et perceptions des principaux acteurs sur les pratiques évaluatives à l'université.

Mots-clés: *LMD, pratiques évaluatives, compétences.*

#348

DYNAMIQUE DE GENRE DES ÉTUDIANTS DE LICENCE, MASTER ET DOCTORAT DE L'UNIVERSITÉ D'ABOMEY-CALAVI DE 2020 À 2024

DEKPO Akpo José Giscard, NAPPORN Clarisse : clarissenapporn@yahoo.fr

Résumé

L'égalité de genre est l'un des axes fondamentaux du développement durable. Cet article vise à analyser les disparités de genre au niveau des étudiants de l'université d'Abomey-Calavi dans l'optique de contribuer à lutter contre ce phénomène à travers des perspectives pour un accès équitable à l'éducation. La démarche méthodologique adoptée est mixte. La population cible est constituée des étudiants, des enseignants d'universités et les autorités universitaires. Au total, 127 étudiants, 10 enseignants et 03 autorités universitaires ont été interviewés à travers un questionnaire et un guide d'entretien. Des données collectées, il ressort que 59,10% des étudiants sont des garçons contre 39,90% d'étudiants qui sont des filles. Aussi, 64% des filles sont dans les filières littéraires, de communication et des sciences sociales et humaines. Mieux, On note un effectif assez réduit des étudiantes femmes au niveau Master et Doctorat notamment dans les filières scientifiques et technologiques. Par ailleurs, la majorité des étudiantes ont affirmé le manque de soutien des parents, le taux de chômage croissant, les pesanteurs socioculturelles, la vie maternelle et la difficulté de se marier après de très longues études sont les facteurs responsables de l'écart considérable entre les effectifs des étudiants garçons et filles.

Les perspectives de cette recherche sont la sensibilisation des parents pour le soutien et le suivi des étudiantes, la construction d'une garderie d'enfants dans l'université, la déconstruction des normes socioculturelles, la création d'emplois pour les diplômés, la sensibilisation des hommes sur les avantages d'une femme bien instruite et la promotion du prix de l'excellence dans les universités.

Mots-clés: *Genre, éducation, Echec scolaire, chômage, employabilité*

#60

DES CONTENUS PRESCRITS AUX OBJETS D'ÉVALUATION: UNE ANALYSE ANTHROPOLOGIQUE AU BASKETBALL EN TROISIÈME À PORTO-NOVO AU BÉNIN

OGUEBOULE Bachar Moba-Ola-N'lé

Résumé

Cette étude a analysé les contenus de savoirs prévus pour être enseignés, ceux réellement enseignés et ceux objets d'évaluation sommative au basketball en troisièmes dans le bassin pédagogique de Porto-Novo. Dans une perspective transpositive, son objectif est d'inférer les similitudes et distorsions éventuelles entre les savoirs au programme, ceux proposés aux élèves in situ et ceux évalués à la fin du cycle d'apprentissage. A cet effet, des concepts mobilisés par la théorie anthropologique du didactique (Chevallard, 2018) et la théorie des pratiques évaluatives (Grenier et Beaudoin, 2012) ont été utilisés pour analyser et interpréter les résultats. Dans la logique de Van Der Maren (1996), Amade-Escot (2003) et Paquay (2006) ayant inspiré les travaux de Agbodjogbé, Attiklémè, Gnanvè, Attiklémè et Kpazaï (2019), une démarche méthodologique a été empruntée. L'analyse documentaire, l'enquête par questionnaire, l'enregistrement audiovisuel de séances de basketball couplé avec des entretiens ante-séance et post-séance sont les techniques déployées pour collecter et traiter des données quantitatives et qualitatives. Il ressort des résultats que tous les contenus prescrits n'ont pas fait objets d'enseignement (montée rapide du ballon par exemple) et l'évaluation de fin de cycle prend en compte le processus et le produit en incluant des objets qui n'ont pas été enseignés. Le nombre d'élèves à observer à la fois dans un milieu mouvant, le peu de temps consacré et le nombre élevé de critères sont entre autres, les difficultés évoquées par les enseignants en évaluation de fin de cycle au basketball. Ce sont les mêmes difficultés qui ont été mises en exergue par les résultats des travaux de Atoun, Agbodjogbé, Attiklémè, Oguéboulé et Kpazaï (2015) portant sur l'évaluation de fin de cycle au volleyball.

Mots-clés: *Evaluation sommative, basketball, objets d'évaluation, processus, produit.*

#177

ÉCOLES BÉNINOISES FACE AUX MENACES TERRORISTES DANS LE NORD, CAS DE LA COMMUNE DE KANDI : DÉFIS, IMPACT ET PERSPECTIVES

HOUEDENOU Florentine Adjouavi

Résumé

L'insécurité liée au terrorisme dans la région sahélienne se propage jusqu'aux frontières nord du Bénin, touchant particulièrement les départements de l'Alibori, de l'Atacora et de la Donga. Cette menace affecte fortement le secteur de l'éducation occasionnant la fermeture de certaines écoles, le déplacement des enseignants ainsi que de la déscolarisation voire du traumatisme des apprenants dans la commune de Kandi. Cette recherche analyse ladite situation pour évaluer l'impact de cette crise sécuritaire sur le système éducatif afin d'y apporter quelques solutions sur le plan local. La méthodologie adoptée comprend l'entretien semi-directif et l'observation directe sur le terrain dans les écoles basée sur un échantillon de 52 personnes interrogées dont dix (10) enseignants, 10 parents d'élèves, 05 autorités locales, 22 apprenants, 05 personnes ressources. L'analyse des résultats révèle que la réussite des activités éducatives et pédagogiques sont problématiques pour le devenir des apprenants. De même, il ressort de l'interprétation des résultats que les activités économiques des parents et l'environnement influencent le résultat scolaire des apprenants. Face aux défis à relever, des initiatives basées sur l'apprentissage de la résilience, le renforcement de la collaboration entre les autorités, les communautés et les partenaires internationaux pour l'amélioration des conditions ergonomiques scolaires de sécurité, la formation des enseignants à la gestion des situations de crise, l'éducation financière et l'intégration de l'éducation à la paix constituent des leviers clés pour garantir la qualité de l'éducation.

Mots-clés: *écoles béninoises, crise sécuritaire, enseignement, apprenants, impact.*

#297

EVALUATION UNIFORME DES COMPÉTENCES EN EDUCATION PHYSIQUE ET SPORTIVE DANS LES ÉTABLISSEMENTS D'ENSEIGNEMENT SECONDAIRES AU BENIN : VERS UN MODELE STANDARDISE ET OBJECTIF

GNANVE Sébastien, AGBODJOGBE Basile, ATOUN Carlos Eméry H: carlosatoun@yahoo.fr

Résumé

Pour parvenir à l'uniformisation et l'objectivité de l'évaluation, cette étude a pour objectif de développer un modèle d'évaluation sommative standardisé et objectif des compétences au basketball et au handball en classe de Première dans les établissements d'enseignement secondaire du Bénin. Elle poursuit trois objectifs spécifiques : (1) analyser les pratiques actuelles d'évaluation sommative afin d'identifier les principaux défis rencontrés, (2) évaluer l'impact de ces difficultés sur la standardisation et l'objectivité des évaluations, et (3) proposer des pistes d'amélioration en vue de l'élaboration d'un modèle d'évaluation uniforme.

Inscrite dans une perspective d'ingénierie didactique (Artigue, 1988), cette recherche mobilise un cadre théorique combinant le modèle d'évaluation de Godbout (1988), la théorie anthropologique du didactique de Chevallard (1992) et le modèle de la référentialisation en acte de Brau-Anthony et Grosstephan (2020). La méthodologie adoptée s'appuie d'une part sur les acteurs impliqués dans le processus d'évaluation sélectionnés grâce à la technique de choix raisonné et sur une approche mixte, mobilisant l'analyse documentaire, les questionnaires, les entretiens et l'observation in situ. Les résultats mettent en évidence la nécessité de fonder un modèle d'évaluation uniforme sur un référentiel explicite, des outils adaptés et des pratiques évaluatives répondant aux exigences d'objectivité, de validité, de fiabilité, d'équité et de pertinence..

Mots-clés: *uniformisation, évaluation sommative, basketball, handball, éducation physique et sportive.*

#772

DÉCROCHAGE SCOLAIRE, UN FREIN À L'ACHÈVEMENT DANS L'ENSEIGNEMENT PRIMAIRE AU BÉNIN

OUSSOU Vidjannangni, AHONNON Adolphe, ABRAHAM Florence, GANDAGBE Jules André, BANI Hamadou, ATCHEDO Judicaël, NOUTAI Blaise:theodule.noutai@gmail.com

Résumé

Cette étude vise à comprendre les causes profondes de l'abandon scolaire dans le primaire public au Bénin. L'objectif principal est d'identifier les multiples facteurs à l'origine de ce phénomène afin d'éclairer les politiques éducatives et les stratégies de rétention scolaire. L'étude adopte une approche mixte, à la fois descriptive et analytique, utilisant des méthodes quantitatives (enquête auprès de 1 920 ménages couvrant 4 685 enfants) et qualitatives (entretiens avec des enseignants, des directeurs d'école, des superviseurs, des ONG et des associations de parents d'élèves). Elle a été menée dans 16 collectivités locales stratégiquement sélectionnées en fonction des taux d'abandon scolaire, réparties sur huit circonscriptions scolaires. Les résultats révèlent qu'environ 14 % des enfants âgés de 5 à 15 ans n'ont jamais été scolarisés, avec une prévalence plus élevée chez les filles, les enfants des zones rurales et ceux issus de ménages pauvres ou dirigés par des adultes sans éducation formelle. Parmi les enfants scolarisés, 6,5 % ont abandonné l'école, un taux encore plus élevé chez les filles, les enfants plus âgés et ceux vivant dans des zones à fort taux d'abandon scolaire. L'analyse approfondie identifie les facteurs d'abandon scolaire à plusieurs niveaux : individuel (rang de naissance, lien biologique, genre), familial (niveau socio-économique), scolaire (absences des enseignants, de manuels scolaires) et communautaire (accessibilité des écoles, engagement des associations de parents d'élèves, influence des représentations sociales). La classification distingue les facteurs externes au système éducatif (conditions de vie, motivation des élèves) des facteurs internes (qualité des infrastructures, climat scolaire, gouvernance).

En conclusion, l'étude met en évidence la complexité multiforme du décrochage scolaire. Elle appelle à des politiques publiques intégrées, renforçant la qualité de l'offre éducative, la mobilisation communautaire et le soutien des familles, afin de garantir une éducation durable et équitable pour tous.

Mots-clés: *Exclusion scolaire, abandon scolaire, redoublement, éducation durable, mobilisation communautaire.*

#402

ACTION PUBLIQUE DE L'ORIENTATION SCOLAIRE : ENTRE AUTO-ORIENTATION ET ENCADREMENT INSTITUTIONNEL DANS LE CHOIX DES FILIÈRES À L'UNIVERSITÉ D'ABOMEY-CALAVI

HOUNKONNOU Lionel, AHOUANDJINOUE Raymond-Bernard : ahouandjinoudr@gmail.com

Résumé

Au Bénin, le choix de la formation universitaire s'opère officiellement après le baccalauréat. Des informations sont fournies aux nouveaux bacheliers sur les conditions d'entrée, le nombre de places disponibles et les débouchés potentiels des formations. Au terme des options effectuées par les étudiants, une commission siège pour les « orienter » suivant les notes dans des matières prioritaires selon le domaine de formation visé. En dehors de la subjectivité relative du focus sur les notes du baccalauréat, les nouveaux bacheliers n'ont pas toujours des informations suffisantes sur les filières choisies, car l'action publique d'orientation scolaire ne s'enclenche qu'après le baccalauréat et les candidats à l'université disposent d'un temps court pour se positionner. La question se pose donc de savoir la mesure dans laquelle l'action publique d'orientation influence réellement les choix de filières à l'Université d'Abomey-Calavi. Il s'agit de faire la part entre l'action individuelle (auto-orientation) et la contribution du « système » d'orientation dans le processus de choix de filières par les candidats à l'université. Pour ce faire, une approche mixte a été mise en œuvre avec 516 sujets dont des étudiants en licence, des administratifs des entités de l'UAC, des élèves et des responsables des lycées et collèges. Les sujets ont été identifiés par le choix raisonné et le choix aléatoire simple puis des questionnaires et des guides d'entretien ont été utilisés. Il ressort de l'analyse des résultats que les nouveaux bacheliers opèrent leurs choix sans avoir des informations suffisantes mais en se basant sur leurs intérêts personnels, leurs attentes de résultats et la possibilité d'obtention d'une bourse. Il importe de mettre en place un mécanisme d'orientation scolaire fondé sur les capacités individuelles et les besoins sociétaux tout en revoyant la communication en matière d'orientation afin de favoriser un choix plus avisé ainsi qu'une meilleure projection professionnelle.

Mots-clés: *Exclusion scolaire, abandon scolaire, redoublement, éducation durable, mobilisation communautaire.*

#296

L'ÉDUCATION INCLUSIVE FACE AUX DÉFIS DE L'ÉCONOMIE CIRCULAIRE : EXPÉRIENCES DES ÉLÈVES HANDICAPÉS DE PARAKOU AU BÉNIN

BIAOU Boni Romulus, KOMBIENI Hervé Azouma : hervekombieni2@gmail.com

Résumé

L'éducation inclusive, fondée sur le principe de l'égalité des chances et la participation active de tous les élèves, rencontre des défis spécifiques lorsqu'elle s'articule aux problématiques majeures de l'économie circulaire. Cette étude vise à examiner les expériences vécues par les élèves handicapés dans des activités éducatives intégrant les principes de durabilité, de recyclage, et d'innovation éco-responsable. Elle a été réalisée dans plusieurs établissements scolaires de la ville de Parakou au Bénin. Cent cinquante (150) personnes représentent la taille de l'échantillon composées des enseignants, les responsables d'établissement et d'élèves handicapés choisis de manière raisonnée. L'interprétation et l'analyse des résultats révèlent à la fois les obstacles structurels (manque d'accessibilité aux ressources, formation inadéquate du personnel) et les leviers d'inclusion (pédagogies différenciées, technologies d'assistance, projets collaboratifs). Les résultats soulignent que l'économie circulaire peut devenir un vecteur d'inclusion si elle est pensée en cohérence avec les besoins spécifiques des élèves handicapés. L'étude soutient une co-construction des pratiques éducatives et environnementales, afin de garantir une participation équitable de tous les apprenants dans la transition écologique.

Mots-clés: *éducation inclusive, économie circulaire, élève handicapé, Parakou.*

#587

ANIMATION FORMELLE DE LA VIE SCOLAIRE COMME OUTIL D'ÉDUCATION À L'ÉCONOMIE CIRCULAIRE : INNOVATIONS PÉDAGOGIQUES ET DYNAMIQUES D'ÉCO-ENGAGEMENT CHEZ LES APPRENANTS

DOSSOU Codjo Sébastien

Résumé

Face aux défis environnementaux croissants et à la nécessité d'une transition vers des modes de vie durables, l'école devient un espace stratégique pour promouvoir l'éducation à l'économie circulaire. Cette étude s'interroge sur le rôle que peut jouer une animation formelle de la vie scolaire dans l'appropriation de pratiques écoresponsables par les apprenants. La problématique est : comment l'animation formelle contribue-t-elle à l'éducation à l'économie circulaire et à l'émergence de l'éco-engagement chez les apprenants ? L'objectif général de la recherche est d'analyser les dispositifs intégrés et mis en œuvre pour sensibiliser les élèves aux principes de l'économie circulaire. Plus spécifiquement, il s'agit : (i) de décrire les activités scolaires à visée écologique, (ii) d'évaluer leur impact sur les comportements et attitudes des élèves et (iii) d'identifier les facteurs de réussite ou de blocage. La méthodologie adoptée est qualitative.

Elle repose sur des entretiens semi-directifs. La cible est composée d'enseignants, d'animateurs, d'apprenants et d'acteurs associatifs. Six établissements secondaires publics et privés du sud Bénin ont été les lieux de collecte des données. Des observations directes et une analyse documentaire des projets éducatifs ont complété le dispositif. Les résultats montrent que les clubs environnementaux, les ateliers de recyclage, les jardins scolaires et les campagnes de sensibilisation favorisent chez les élèves la prise de conscience écologique, le sens de la responsabilité et l'esprit d'initiative. La condition est que ces activités soient intégrées dans une stratégie d'animation formelle et cohérente de la vie scolaire. En tout, l'animation formelle de la vie scolaire est l'ensemble des activités structurées en dehors des activités pédagogiques classiques. Il apparaît comme un levier stratégique pour renforcer l'éducation environnementale et promouvoir l'économie circulaire. L'étude suggère son institutionnalisation dans les politiques éducatives, en lien avec les Objectifs de Développement Durable (ODD).

Mots-clés: *Économie circulaire, animation scolaire, éducation au développement durable, éco-engagement, Bénin.*

#450

PERCEPTION DES COURS EN LIGNE ET SATISFACTION ACADÉMIQUE : UNE ÉTUDE AUPRÈS DES ÉTUDIANTS DE L'UNIVERSITÉ DE LOMÉ

BAWA Ibn Habib

Résumé

La pandémie de Covid-19 a contraint les systèmes éducatifs à adopter de nouvelles approches pédagogiques, notamment les cours en ligne. L'Université de Lomé n'a pas échappé à cette dynamique. Bien que la crise sanitaire soit aujourd'hui maîtrisée, certaines composantes de l'Université poursuivent encore la pratique de l'enseignement à distance. Cette étude vise à analyser la perception qu'ont les étudiants de ces cours en ligne et à examiner son influence sur leur satisfaction académique. Les qualités psychométriques de l'échelle de perception des cours en ligne ont également été vérifiées. Un échantillon de 149 étudiants volontaires et consentants a participé à l'étude en répondant à deux instruments : l'échelle de perception des cours en ligne et celle de satisfaction académique. Les analyses statistiques ont été réalisées à l'aide du logiciel SPSS (version 21), en mobilisant le test de Kolmogorov-Smirnov, les indices d'asymétrie et d'aplatissement, le coefficient alpha de Cronbach, l'analyse factorielle exploratoire, ainsi que la corrélation de Pearson. Les résultats révèlent que les deux échelles présentent de bonnes qualités psychométriques et mettent en évidence une corrélation positive significative ($r = 0,60$) entre la perception des cours en ligne et la satisfaction académique. Sur la base de ces résultats, des recommandations sont proposées pour améliorer les conditions d'enseignement à distance à l'Université de Lomé.

Mots-clés: *perception ; cours en ligne ; satisfaction académique ; étudiants.*

#438

ENSEIGNEMENT FONDAMENTAL FACE À L'ISLAMISATION DE LA COMMUNAUTÉ PEULH DU BORGOU AU BÉNINBani Hamadou, Ahonnon Adolphe, Biga Boukary Alassane : alassane.bigat15@gmail.com**Résumé**

Les Peulh représentent le deuxième groupe ethnique le plus peuplé du département du Borgou derrière les Bariba et pratiquent l'Islam comme principale religion. La présente étude dont l'objectif est d'analyser l'influence de l'Islam sur le parcours scolaire des élèves de la communauté peulh se fonde sur une approche qualitative pour explorer les dynamiques culturelles et religieuses au sein de ladite communauté. La méthode non aléatoire assortie des techniques de choix raisonné et de boule de neige a permis de collecter des informations auprès d'un échantillon pluriel de 85 informateurs ciblés. Les résultats issus des données empiriques ont révélé que l'ancrage des Peulh avec l'Islam remonte à une époque très lointaine, justifiant leur enracinement culturel total en cette croyance. Il ressort aussi que l'apprentissage du Coran en tant qu'un pilier important de l'éducation islamique contribue à la formation de l'enfant dans toutes ses dimensions. Cependant, cet apprentissage de par la pratique de la mendicité qu'il occasionne, constitue un frein à une bonne intégration sociale de l'enfant talibé. Par ailleurs, les résultats de l'enquête indiquent également que le fonctionnement du modèle éducatif islamique présente des différences significatives comparativement au système éducatif européen. Cette différence explique les conflits perpétuels qui compliquent la collaboration entre les deux modèles. En décidant de s'orienter vers la pratique de l'Islam et l'enseignement de ses préceptes aux enfants, la communauté peulh a choisi le chemin de la rupture avec le système éducatif formel ; ce qui explique les abandons massifs des élèves en dépit de la richesse que regorge cette communauté fort des activités qu'elle mène. Face à cette position qui isole davantage la communauté, l'urgence d'entreprendre des stratégies pour une conciliation de ces modèles éducatifs devient une priorité.

Mots-clés: *Communauté peulh, Islam, enfant, éducation, Coranéconomique, Nangbéto.*

#762

**PROFILAGE DES ENSEIGNANTS DE MATHÉMATIQUES DANS LES LYCÉES DE NIAMEY :
PRATIQUES PÉDAGOGIQUES DÉCLARÉES, PERCEPTIONS ENSEIGNANTES ET DÉFIS
DIDACTIQUES SPÉCIFIQUES À L'ENSEIGNEMENT DE LA GÉOMÉTRIE**

CAMARA Ibrahim, CHEKARAOU Ibro , HASSIROU Mouhamadou : mouhamadouhassirou@gmail.com

Résumé

Cet article, troisième volet d'une étude de profilage des enseignants de mathématiques dans les lycées de Niamey (Niger), explore le système de pensée et d'action qui caractérise leur enseignement de la géométrie. S'inscrivant dans la continuité d'un premier article sur le portrait et la préparation disciplinaire des enseignants et d'un second sur leur développement professionnel continu, cette étude se focalise sur leurs conceptions pédagogiques, leurs pratiques de classe déclarées et les difficultés didactiques spécifiques qu'ils rencontrent. L'analyse quantitative, menée sur un échantillon de 138 enseignants via un questionnaire, combine des statistiques descriptives et des méthodes de classification (K-means, PCA). Les résultats révèlent un paradoxe majeur : les enseignants adhèrent massivement en principe à des idéaux socioconstructivistes, avec 84% valorisant la résolution de problèmes par les élèves eux-mêmes, mais démontrent une méconnaissance quasi totale des théories qui les sous-tendent, plus de 80% ignorant la réflexivité ou le modèle SCI. Le socioconstructiviste en pédagogie étant celui qui consiste à créer des conditions d'apprentissage où l'élève construit activement son savoir en situation, avec le modèle SCI (Socio-Constructiviste Interactif) comme étant un cadre où les savoirs sont élaborés par les apprenants en interaction lorsqu'ils sont confrontés à des situations-problèmes (Jonnaert et al., 2009). Leurs pratiques déclarées, bien qu'actives (86% utilisent le travail de groupe), semblent privilégier la consolidation procédurale. Cette fragilité du savoir pédagogique se traduit par une perception de difficulté exponentielle face aux chapitres de géométrie les plus abstraits (jusqu'à 95% pour les applications affines de l'espace en Terminale C). L'analyse typologique confirme l'existence de trois profils d'enseignants distincts, dont les caractéristiques sont vraisemblablement liées aux profils de formation identifiés dans les articles précédents. Ces trois profils sont : l'« activiste intuitif », le « pragmatique hésitant », le « transmissif sécuritaire » (Cluster 2, minoritaire et isolé). L'étude met en évidence la nécessité de dépasser les formations pédagogiques génériques au profit de dispositifs didactiques ciblés, visant à construire un solide Savoir Pédagogique du Contenu (PCK) (Shulman, 1987) pour relever les défis de l'enseignement de la géométrie.

Mots-clés: *didactique des mathématiques, pratiques enseignantes, conceptions des enseignants, profilage, formation des enseignants, géométrie.*

#759

PROBLÉMATIQUE DE L'INTERDISCIPLINARITÉ AU BÉNIN

GANDAGBE Jules André, AHONNON Adolphe:jgandagbe@gmail.com

Résumé

Dans un contexte éducatif où la formation de citoyens capables de penser la complexité du monde est cruciale, l'interdisciplinarité s'impose comme une approche stratégique pour articuler les savoirs, développer des compétences transversales et contextualiser les apprentissages. Cette étude s'inscrit dans le cadre d'un colloque sur l'économie circulaire, en explorant les synergies entre interdisciplinarité et circularité des compétences dans l'enseignement secondaire béninois. La problématique centrale interroge la perception, la mise en œuvre et les entraves à l'interdisciplinarité, ainsi que les conditions nécessaires à son déploiement effectif. L'objectif est d'analyser les représentations, les pratiques et les freins rencontrés, afin de proposer des pistes d'amélioration du dispositif pédagogique. L'hypothèse générale avance que, bien que valorisée dans les discours, l'interdisciplinarité reste marginale en raison de contraintes structurelles, institutionnelles et didactiques. La méthodologie repose sur une triangulation : revue de littérature, observations de terrain et entretiens semi-directifs. L'étude a été menée dans deux établissements représentatifs (CEG Djègan-Kpèvi à Porto-Novo et Lycée Mathieu Bouké à Parakou), auprès de 30 élèves et 6 enseignants impliqués dans des projets interdisciplinaires. Les résultats montrent que 83,3 % des enseignants reconnaissent la pertinence de l'interdisciplinarité, mais 66,7 % n'ont reçu aucune formation spécifique, et 100 % déplorent le manque de ressources adaptées. Côté élèves, 76,7 % jugent les activités interdisciplinaires utiles, mais 63,3 % regrettent leur rareté. L'étude souligne que la circularité transversale des compétences (interdisciplinarité, pluridisciplinarité) constitue une approche plus économique et durable que l'activation séquentielle des savoirs, notamment pour résoudre les défis du XXI^e siècle.

Mots-clés: *interdisciplinarité, enseignement contextualisé, compétences transversales, citoyens réflexifs.*

#881

DÉCENTRALISATION DES CANTINES SCOLAIRES À L'ÉCOLE PRIMAIRE ET DÉVELOPPEMENT LOCAL EN RÉPUBLIQUE DU BÉNIN

CHOGOLOU ODOUWO Guillaume Abiodoun, DEHOU T. H. Martial:martialdehou3@gmail.com

Résumé

La décentralisation des cantines scolaires au Bénin est une réponse technique à un souci d'efficacité de l'action publique dans le développement local. Mais elle est confrontée, dans sa mise en œuvre, à nombre de difficultés. Cette recherche vise à déterminer l'effet de la décentralisation des cantines scolaires sur le développement local du département de l'Ouémé en République du Bénin. Pour y parvenir, nous avons effectué une analyse basée sur les méthodes quantitatives et qualitatives. L'échantillon est constitué de 571 personnes sélectionnées dans toutes les écoles primaires publiques du département. A partir des données recueillies sur la décentralisation des cantines scolaires, les résultats révèlent que la plupart des personnes enquêtées (96,57%) affirment qu'elle contribue au maintien des apprenants et garantit la qualité de l'éducation. Parmi elles, 92,25% montrent que le manque de formations spécifiques des acteurs ne favorise pas une gestion efficace des cantines scolaires. Pour d'autres personnes enquêtées encore, la décentralisation des cantines scolaires ne participe pas efficacement à la dynamisation du système éducatif et en conséquence, au développement socioéconomique des collectivités locales. Ces résultats suggèrent des mesures à prendre en vue de renforcer les capacités des acteurs tant au niveau de l'école que des collectivités locales pour une gestion efficace des cantines scolaires à l'école primaire.

Mots-clés: *Education de qualité, transfert de compétences, participation communautaire, gouvernement local réflexifs.*

#619

USING AUDIOBOOKS TO FOSTER LEARNERS' ORAL COMMUNICATION SKILLS IN BENINESE EFL ADVANCED CLASSES OF ADJARRA CAMPUS

TEBA Corneille Sourou

Abstract

This study investigates the use of audiobooks in enhancing oral communication skills among advanced English as a Foreign Language (EFL) learners at Adjara University Centre. A mixed method has been used. Data were collected from nine (09) lecturers and sixty (60) learners through instruments such as questionnaires, interview and classroom observation. The findings reveal that consistent use audiobooks develop essential language skills and enhance confidence for their ability to expose learners to authentic spoken English. However, challenges such as limited access to quality audiobook resources, technical issues, and difficulties with accent comprehension were identified. Suggestions include improving access to diverse audiobooks, providing targeted training for lecturers and integrating audiobook within the curriculum for effective communicative skills development. Keywords: Advanced EFL Learners, Audiobooks, Oral Communication, Authentic Language.

Key words: *Advanced EFL Learners, Audiobooks, Oral Communication, Authentic Language.*

#778

PROMOTION DE SANTE A L'ECOLE : ETAT ACTUEL ET PERSPECTIVES DE REFORME POUR UNE MEILLEURE SANTE A L'ECOLE A PARAKOU

ABRAHAM Florence, AHONNON Adolphe : adolphe.ahonnon@gmail.com

Abstract

La promotion de la santé en milieu scolaire constitue un levier essentiel pour améliorer la santé des enfants et des adolescents. Au Bénin, cette dimension reste encore insuffisamment intégrée dans les politiques éducatives, notamment dans la commune de Parakou. Cette étude visait à évaluer l'état actuel de la promotion de la santé dans les établissements scolaires de Parakou en 2025, en identifiant les stratégies existantes, les défis rencontrés, les connaissances et pratiques des élèves, et en formulant des propositions de réforme. Une étude transversale à visée évaluative a été menée selon une approche mixte. Elle a mobilisé des outils quantitatifs (questionnaires auprès de 357 élèves) et qualitatifs (entretiens semi-directifs avec enseignants, professionnels de santé et responsables d'établissement), ainsi qu'une grille d'observation des infrastructures. L'échantillonnage a été réalisé par sondage aléatoire à trois degrés. Les données quantitatives ont été analysées à l'aide de SPSS et les données qualitatives par analyse thématique sous RQDA. Les résultats ont révélé une faible structuration des actions de promotion de la santé. Parmi les établissements inclus, 64,7 % étaient publics et 58,8 % de niveau primaire. Si 88,2 % disposaient d'eau potable, seulement 23,5 % avaient une infirmerie et l'environnement physique était jugé faiblement adéquat dans 58,8 % des cas.

Les élèves présentaient des attitudes positives, mais 80,1 % avaient un faible niveau de connaissance. 75,4 % avaient un faible niveau de pratique. Les principaux défis identifiés incluaient le manque de ressources, l'absence de formation spécifique du personnel et l'insuffisante implication des acteurs communautaires. Les résultats concordent avec d'autres études en Afrique subsaharienne, soulignant la nécessité d'une approche intégrée, multisectorielle et participative. Des réformes sont nécessaires pour institutionnaliser la promotion de la santé dans les écoles, former les acteurs, améliorer l'environnement physique scolaire et renforcer les partenariats locaux.

Mots-clés: *Promotion de la santé, Milieu scolaire, Réformes éducatives, Parakou, partenariats locaux.*

#366

POUR QUE LA RELATION ÉDUCATIVE INDUISE L'AUTONOMIE DANS L'APPRENTISSAGE

BAGAN Dègnon

Résumé

Au-delà de la relation pédagogique entre l'enseignant et l'apprenant dans le cadre de la salle de classe pour faire apprendre un objet de savoir à l'apprenant, la relation éducative voit sa finalité liée à la spécificité des interactions qui en constituent la trame. Si la relation pédagogique évolue suivant la conceptualisation que l'enseignant fait de la situation d'enseignement, de ses convictions épistémologiques et des méthodes pédagogiques qu'ils privilégient, la relation éducative en contexte scolaire -ou mieux en classe- progresse, quant à elle, suivant la perception que l'enseignant devenu éducateur se fait de la personne entrant et devant progresser sous son autorité vers l'émergence. Parce que, entrer en relation pédagogique suppose, de la part de l'enseignant, des exigences épistémologiques, didactiques et pédagogiques, alors que la relation éducative lui impose des exigences humanistes pour faire de l'apprenant un sujet. Quelles variables peuvent-elles soutenir la mise en place de la relation éducative en vue de l'autonomie de l'apprenant ? À partir des préalables que sont l'éducabilité, l'altérité et les affects de l'apprenant, l'enseignant guide ce dernier sur le sentier de l'autonomie pour lui permettre de pouvoir s'autoriser lui-même. Ainsi la relation pédagogique, pour réussir, se nourrit de la relation éducative ; mais cela impose à l'enseignant de faire autorité sur le plan pédagogique.

Mots-clés: *relation éducative, autonomie dans l'apprentissage, autorité éducative, éducabilité, altérité*

#294

DE LA DIMENSIONNALISATION DES TÂCHES D'APPRENTISSAGE AUX RUPTURES DE CONTRAT DIDACTIQUE : IMPACTS SUR LA CONSTRUCTION DES NOUVEAUX SAVOIRS AU BASKETBALL EN CLASSE DE 3^{EME}

AGBODJOGBE Basile, ATOUN Carlos Eméry H. GNANVE Sébastien:gnanvesebastien@gmail.com

Résumé

L'objectif de cette étude est d'analyser les différents types de tâches véhiculées par les enseignants, les agencements opérés en vue de comprendre les causes des ruptures de contrat didactique et les formes de régulations usitées par les enseignants investigués pour les anticipées et les gérées au mieux pour les apprentissages au basketball en classe de 3^{ème}. Dans cette perspective, les données issues de l'enregistrement audio-visuel des séances de cours d'EPS, des entretiens anté-séance et post-séance avec les enseignants ont été analysées et interprétées en utilisant des concepts mobilisés par la théorie de l'action conjointe didactique de Sensevy (2007) et la théorie anthropologique du didactique (Chevallard, 1997) associée à la taxonomie des tâches motrices de Famose (1990). Les analyses et interprétations ont montré que les tâches semi-définies et non-définies ont entraîné un plus grand nombre de ruptures du contrat didactique. Les causes de ces ruptures sont liées à la modification de l'environnement didactique, à l'introduction d'un objet matériel, à l'asymétrie du rapport aux savoirs des élèves entre eux-mêmes et à une récurrence de l'effet Topaze. Il est important pour les enseignants d'EPS de disposer d'une fiche pédagogique intégrant les tâches d'apprentissages variées.

Mots-clés: *ruptures de contrat didactique, Typologie de tâches d'apprentissage, situation didactique, basketball, Dimensionnalisation.*

#543

VERS UNE NOUVELLE GUIDANCE DES ÉTUDIANTS À L'ÈRE DE L'INTELLIGENCE ARTIFICIELLE

ZANOÛ Kouassi Valentin

Résumé

La révolution technologique continue d'impressionner l'humanité et les innovations au plan numérique ne cessent de croître dans un monde confronté à des défis permanents. C'est dans cette dynamique d'invention qu'est apparu depuis environ sept décennies déjà, ce qu'il convient d'appeler "Intelligence Artificielle" (IA) qui se veut être désormais un enjeu majeur dans les différentes politiques de développement. L'IA bouleverse le fonctionnement habituel de tous les secteurs d'activités, notamment celui de l'éducation et de la formation, en offrant des bases de données riches en connaissances. Ainsi, enseignants et apprenants (étudiants notamment) y ont recours pour les différentes tâches académiques (recherche, préparation de cours, traitement des devoirs de maison, etc.). Mais de plus en plus, les enseignants se plaignent des apprenants en les qualifiant de partisans de moindre effort parce que ces derniers ne font que copier des informations à travers l'IA pour traiter les différents exercices à eux confiés. Ne pouvant arrêter cette fulgurante avancée de l'IA et en attendant une réglementation de cette technologie, il convient d'étudier le problème afin de trouver la meilleure manière d'encadrer les étudiants dans les activités pédagogiques à l'ère de l'IA. Pour y arriver, une méthodologie mixte a été adoptée et des données ont été collectées d'une part, à l'aide d'un questionnaire numérique auprès de 432 étudiants sélectionnés sur la base de l'échantillonnage par volontariat et d'autre part, auprès de 11 enseignants à travers des entretiens. À l'analyse des données recueillies, il s'est avéré que la majeure partie des étudiants ont recours à l'IA et ce, sans réserve. Face à cette réalité, les enseignants ont du mal à encadrer leurs apprenants et à cerner leur réel niveau : d'où la nécessité d'une nouvelle guidance qui intègre l'incontournabilité de l'IA. Ainsi, ils proposent, d'une part, qu'un dialogue humain avec les apprenants soit privilégié pour vérifier leur connaissance et d'autre part, qu'une intégration de l'IA aux méthodes d'enseignement actuelles soit de mise.

Mots-clés: *Intelligence artificielle, guidance, étudiant, révolution technologique, enseignant.*



Arts, Lettres, Langues et Sciences Humaines

Section : Sciences sociales et anthropologie : ALLSH-SSA

#876

INFLUENCE DE LA DIGITALISATION SUR L'ACCÈS DES JEUNES AUX SERVICES SANTÉ SEXUELLE ET REPRODUCTIVE DANS LE SUD DU BÉNIN

GNANGUENON Montcho Faustin, ZOUNON Ornheilia:ornheilia@gmail.com

Résumé

Face à la numérisation croissante des services de santé, cette étude analyse comment la digitalisation des services de santé sexuelle et reproductive (SSR) influe sur l'accès des jeunes à ces services dans le sud du Bénin. Elle s'interroge sur la mesure dans laquelle la digitalisation peut améliorer cet accès aux jeunes ? S'inscrivant dans une approche psychosociale, elle mobilise les cadres théoriques de l'identité sociale (Tajfel & Turner, 1979), de l'auto efficacité (Bandura, 1977) et du soutien social (House, 1981), pour analyser les processus d'appropriation des outils numériques par les jeunes, les dynamiques de stigmatisation et les ressources sociales disponibles. L'étude repose sur une approche qualitative basée sur 45 entretiens semi directifs menés auprès de jeunes membres d'association œuvrant pour la promotion des droits sexuels et reproductifs. La sélection raisonnée des participants a permis de recueillir des données contextualisées, pertinentes et représentatives des expériences des jeunes usagers potentiels des services SSR digitalisés. L'analyse thématique montre que la digitalisation renforce la confidentialité, l'autonomie et l'accès à l'information, mais se heurte à des obstacles tels que les normes culturelles (Budu et al., 2023), la crainte du jugement social et les inégalités d'accès aux technologies technologiques (Besoain-Saldaña et al., 2023). Ces résultats soulignent la nécessité d'ajuster les services numériques aux réalités psychosociales locales afin d'en optimiser l'efficacité et l'équité.

Mots-clés: Santé Sexuelle et Reproductive ; Digitalisation des services de santé ; jeunes ; Accès aux soins SSR.

#5

MODELISATION DE LA DYNAMIQUE DE L'OCCUPATION DU SOL DANS LES ARRONDISSEMENTS DE PAHOU ET D'AVLEKETE (COMMUNE DE OUIDAH)

ABDOULAYE Djafarou, GBAÏ N., TCHAOUSSEI FOUSSSENI Ayoub: tchaoussifousseni@gmail.com

Résumé

L'occupation des terres est de nos jours l'un des facteurs fondamentaux qui contribuent à la dégradation des formations végétales naturelles. La présente recherche se propose d'étudier les facteurs de la dynamique environnementale dans le milieu d'étude. La méthode utilisée comporte la recherche documentaire, les enquêtes de terrain, les techniques de la télédétection, des Systèmes d'Informations Géographiques et de la cartographie. Les images satellitaires Landsat 5 TM et 8 OLI - TIRS ont été utilisées et traitées par la méthode de classification supervisée avec l'algorithme de Maximum de vraisemblance. La taille de l'échantillonnage choisie est de 154. Elle est déterminée par la méthode de SCHWARTZ.

L'analyse des différentes cartes d'occupation du sol (2005 et 2024) a montré que la superficie des forêts savanes marécageuses est passée de 1805,56 ha en 2005 à 1798,23 ha en 2024. Mais une stabilité relative est observée au niveau de certaines unités d'occupation du sol. Plusieurs activités sont menées par la population riveraine dont les principales sont l'agriculture, la chasse. Par ailleurs, ces principales activités ont des impacts socio-économiques liés à l'utilisation des techniques d'agriculture et de chasse en particulier. Les résultats de la projection en 2050 prouvent qu'il y aura une augmentation de la superficie de l'agglomération en 2050. De même, la superficie des champs et jachères sous palmiers va subir une régression au profit des habitations.

Mots-clés: Arrondissement de Ouidah, Dynamique démographique, couvert végétal, dégradation.

#600

LES IMPLICATIONS SOCIALES DE LA TONTINE SEXUELLE CHEZ LES ÉLÈVES DES ÉTABLISSEMENTS SECONDAIRES À COTONOU AU BÉNIN

ANAGONOU Viviane Hérice, GABA Jessica, BADEVOU Emile, HOUNSAH Louis, NASSI Karl, AMOUZOUVI Dodji :
Dodji1975@yahoo.fr

Résumé

Le travail du sexe tend progressivement à se déplacer des espaces traditionnellement connus tels que la rue, le marché, les maisons closes, les bars ou encore les hôtels pour s'infiltrer dans le milieu scolaire, en y impliquant une nouvelle catégorie d'acteurs. À Cotonou, tout comme certaines de l'Afrique de l'ouest, émerge une forme inédite de prostitution dénommée tontine sexuelle, au sein des établissements d'enseignement secondaire. Cette pratique, considérée comme une forme de déviance scolaire, connaît une expansion préoccupante. La présente recherche vise à identifier les implications sociales associées à la tontine sexuelle chez les apprenants. Pour atteindre cet objectif, une approche méthodologique qualitative a été adoptée. Elle repose sur la conduite d'entretiens semi-directifs réalisés individuellement auprès des acteurs impliqués dans la pratique. Il s'agit des élèves, des responsables d'organisations non gouvernementales, du personnel médical exerçant dans les établissements scolaires ainsi que les membres de l'administration. L'échantillon retenu comprend 15 personnes. Le cadre théorique de l'analyse repose sur la théorie des systèmes sociaux développée par Niklas Luhmann (1977). Les données recueillies révèlent que la pratique de la tontine sexuelle engendre des répercussions négatives sur le plan sanitaire, psychologique et éducatif. Toutefois, certains effets perçus comme positifs ont également été relevés, notamment la poursuite de la scolarité grâce aux ressources obtenues par cette pratique.

Mots-clés: tontine sexuelle, apprenants, établissements du secondaire, Cotonou.

#695

DÉFIS DE LA GESTION DES DÉCHETS DANS LA GOUVERNANCE MÉTROPOLITAINE DU GRAND LOMÉ

AIDAM Koudjo, DJENAISSAM NAMARDE Thierry, AHOLLOU Coffi:caholou@gmail.com

Résumé

La gestion des déchets constitue l'un des défis majeurs pour la gouvernance métropolitaine du Grand Lomé, en particulier dans un contexte d'urbanisation rapide et de croissance démographique soutenue. Alors que les pratiques traditionnelles se limitent souvent à la collecte et à la mise en décharge, l'intégration de l'économie circulaire apparaît comme une solution innovante pour réduire les impacts environnementaux et générer des opportunités socio-économiques. L'objectif de cette étude est d'analyser l'état actuel de la gestion des déchets dans le Grand Lomé, d'identifier les défis rencontrés dans l'implémentation de l'économie circulaire, et de proposer des axes d'amélioration pour une gouvernance métropolitaine plus efficace. La méthodologie adoptée combine une analyse documentaire approfondie et une démarche qualitative. Les données proviennent de sources académiques et institutionnelles, incluant des rapports officiels émanant du District Autonome du Grand Lomé (DAGL), de l'ANASAP, du Ministère de l'Environnement et des Ressources Forestières, ainsi que des études de cas sur des initiatives locales telles que le tri sélectif, le projet Africompost et les activités d'Africa Global Recycling. Les résultats montrent que malgré l'implémentation de plusieurs initiatives (ex. fermeture de l'ancienne décharge d'Agoè-Nyivé, création d'un Centre d'Enfouissement Technique moderne à Aképé), la valorisation effective des déchets reste faible (10 %) et la couverture de collecte atteint seulement 40 % des déchets produits. Les défis majeurs identifiés portent sur des infrastructures insuffisantes, un manque de sensibilisation environnementale et une coordination institutionnelle floue entre le DAGL, l'ANASAP et les communes. L'intégration du secteur informel, notamment les récupérateurs de déchets, demeure également un enjeu crucial pour une économie circulaire inclusive. En conclusion, l'économie circulaire représente une voie prometteuse pour améliorer la gestion des déchets au Grand Lomé. Cependant, sa mise en œuvre nécessite des investissements techniques, une sensibilisation accrue et une coordination institutionnelle renforcée pour permettre une gestion durable et efficace des déchets.

Mots-clés: *gouvernance métropolitaine, déchets, économie circulaire, urbanisation, développement durable.*

#665

POLLUANTS ATMOSPHERIQUES ET RISQUES SANITAIRES DANS LA VILLE DE COTONOU

BASSABI ISSIFOU Nouroudine

Résumé

La pollution atmosphérique apparaît désormais comme un problème de santé publique, consécutive à la dynamique urbaine. Les conséquences sanitaires de cette pollution suscitent actuellement des inquiétudes dans la population, dans les villes africaines en particulier dans la ville de Cotonou. La présente recherche de contribution à l'appréhension de la pollution atmosphérique enregistrée dans la ville de Cotonou, ainsi que les éventuels symptômes liés à l'exposition de la population aux polluants. Pour atteindre les objectifs, il a été prélevé des échantillons de l'air au niveau des carrefours par le laboratoire d'hydrologie d'Institut National de l'Eau (INE) et des parcs motos pour le dosage des différents composés chimiques. De même, des investigations ont été menées auprès de 65 riverains de la population ont été enquêtés. Ce phénomène est lié à une utilisation des Taxis moto à deux roues notamment les taxis-moto appelés « Zémidjan » dont le nombre en 2018 est estimé à entre 200.000 et 250.000 à conduire un taxi selon les statistiques de la mairie de Cotonou. Le dioxyde de carbone et les particules mater de PM10 donnent des taux dépassant par la réglementation Béninoise. Le carrefour du Tayota de Cotonou présente les plus forts taux mesurés avec un maximum de 681 ppm de CO₂. La quantité PM10 fixée varie avec le temps d'exposition entre 08h et 13h le taux de PM10 de 963 ppm à 1070 ppm. Pour atténuer les problèmes de ce phénomène, plusieurs actions sont développées par les autorités. Il s'agit entre autres de promouvoir les technologies non polluantes qui limitent les émissions de cheminée industrielles; et améliorée des déchets urbains et agricoles, y compris par l'ouverture de site de captage de méthane provenant des déchets (à utiliser comme biogaz), en tant que solution de recharge à l'incinération.

Mots-clés: *Ville de Cotonou ; polluants atmosphérique ; Risques sanitaires*

#48

EFFETS DE LA CROISSANCE ÉCONOMIQUE SUR LES ÉMISSIONS DU CO₂ AU BÉNIN : UNE ILLUSTRATION PAR LA COURBE ENVIRONNEMENTALE DE KUZNETS

DOSSA Alfred B. K.

Résumé

La masse d'émissions polluantes imposée à l'environnement dans le processus de création de la richesse et le niveau du rythme de l'activité économique constitue un problème majeur autour duquel sont généralement formulées des hypothèses controversées, dont l'une est la Courbe Environnementale de Kuznets (CEK). L'objectif de la présente recherche est d'analyser les effets de la croissance économique sur les émissions du dioxyde de carbone (CO₂), illustrée par la CEK dans le contexte de l'économie béninoise.

L'étude utilise un Modèle d'Équation Quadratique (MEQ) sur des données annuelles de sources documentaires officielles sur la période 1980-2020 (41 ans). Les résultats affichent une croissance économique moyenne de 4,267% qui évolue avec une moyenne d'émissions de CO₂ de 0,289t/hbt. En observant le revenu /tête ayant permis le retournement ((x, y)→(250 ; 7,05)) on constate que la forme en U- inversé est vérifiée jusqu'à atteindre un environnement relativement non pollué (0,8 t/hbt de CO₂) pour 500 dollars USD. On peut donc en déduire que l'hypothèse de la Courbe Environnementale de Kuznets est validée au Bénin.

Mots-clés: *Économie - CEK - Équation quadratique - Bénin.*

#7

RÉFORME DU TRANSPORT COLLECTIF ARTISANAL (TCA) ET SA CONTRIBUTION À LA MOBILITÉ URBAINE DURABLE DANS LES VILLES D'AFRIQUE DE L'OUEST : LE CAS DES MINIBUS DE DAKAR, BAMAKO ET CONAKRY

DIAOU Elhadji Ibrahima

Résumé

Depuis 2001, Dakar réforme son transport artisanal avec l'AFTU, inspirant Bamako et Conakry. Cette étude compare les réseaux de minibus dans ces villes. Elle révèle une majorité d'usagers jeunes (69%) et féminins (60%), insatisfaits du confort, de la rapidité et de la sécurité. Malgré des contextes similaires, les perceptions varient entre réseaux. L'analyse repose sur enquêtes, observations, SIG et statistiques.

Mots-clés: *conditions de déplacement, mobilité urbaine durable, minibus, autorité organisatrice des transports urbains (AOTU).*

#8

TECHNIQUES CULTURELLES DE FUMAGE DU POISSON ET SON INFLUENCE SUR L'ENVIRONNEMENT À XWLACODJI À COTONOU

GUERA CHABI YORO Yarou, TCHELEGUE Nadiédjoh : tchelegue@gmail.com

Résumé

Le fumage du poisson est une activité pratiquée par les femmes de Xwlacodji (Cotonou), qui en font leur principale source de revenus. Cette pratique artisanale joue un rôle crucial dans l'économie locale, en particulier dans les zones côtières, où elle permet de rendre disponible le poisson et de le commercialiser tout au long de l'année. En revanche, il s'agit d'une activité qui recourt essentiellement au bois de chauffe et qui expose constamment les femmes à la fumée. Cette recherche a pour objectif d'analyser les effets du fumage du poisson sur la santé des travailleuses et l'impact de cette activité sur l'environnement local.

L'étude adopte une approche mixte et repose sur un échantillon de quatre-vingt (80) participants, comprenant des femmes pratiquant le fumage du poisson, leurs conjoints, des agents de santé, les autorités locales, les consommateurs de poissons fumés, ainsi que des personnes ressources. Ces participants ont été sélectionnés selon deux techniques : échantillonnage aléatoire simple et l'échantillonnage par choix raisonné. Les techniques de collecte de données employées sont : la recherche documentaire, les entretiens, l'observation directe et l'administration de questionnaires. Les résultats de cette recherche révèlent que le fumage du poisson constitue une activité économiquement rentable, permettant aux femmes de subvenir à leurs besoins fondamentaux et à ceux de leurs familles, contribuant ainsi à l'amélioration de leurs conditions de vie. Cependant, la méthode utilisée pour le fumage du poisson, qui repose sur un feu de bois, expose ces femmes à des risques de maladies respiratoires chroniques, telles que la bronchite et l'asthme dues à l'inhalation constante de fumée, ainsi qu'à des affections cutanées. En outre, cette pratique artisanale a un impact environnemental négatif, notamment en causant la pollution de l'air et du sol à travers une gestion inadéquate des déchets générés. Mots clés : Poisson, fumage, impacts, femmes, Xwlacodji.

Mots-clés: *Poisson, fumage, impacts, femmes, Xwlacodji.*

#682

ANALYSE DOCUMENTAIRE SUR LES MODÈLES DE GESTION COMMUNAUTAIRE DES INONDATIONS AU BÉNIN

KOSSOU Sèmédéton Samson Irène

Résumé

Analyse documentaire sur les modèles de gestion communautaire des inondations au Bénin
 KOSSOU Irène Sèmédéton Samson¹, SOUBEROU Kafilatou T.,¹ KOMBIENOU Pocoun Damè²,
 OGOUWALE Euloge² 1. Ecole Doctorale Pluridisciplinaire "Espace et Culture" de l'Université
 d'Abomey-Calavi 2. Laboratoire Pierre PAGNEY : Climat, Eau, Ecosystème et Développement
 (Université d'Abomey-Calavi 01 BP 526, Cotonou 01) Tel : +229 0166119911/0197129800 E-mail
 : ikossou@yahoo.fr RESUME Depuis 2010, les inondations au Bénin sont plus fréquentes et
 intenses. Cette recherche se veut une analyse documentaire dont l'objectif est de faire un état
 des lieux des réponses communautaires et institutionnelles, pour identifier leurs limites et
 proposer des pistes d'amélioration. 67 documents scientifiques et techniques, parmi les ouvrages
 publiés entre 2010 et 2024, issus des bases de données académiques (Scopus, Web of Science),
 de rapports d'agences internationales (GIEC, UNDRR, ONU-Habitat) et de publications nationales
 du domaine de la gestion des inondations ont été analysés. Ils sont disponibles en ligne ou en
 format papier dans les bibliothèques Nationale du Bénin, de l'Université d'Abomey-Calavi et du
 Ministère en charge du Cadre de Vie. La méthodologie repose sur une revue systématique selon
 les critères PRISMA (Preferred Reporting Items for Systematic Reviews and Meta-Analysis) basés
 sur l'identification, la déduplication, la sélection et l'inclusion. L'outil Nvivo, a permis de coder,
 d'analyser les documents sélectionnés et les données qualitatives contenues dans les ouvrages.

Environ 1,2 million personnes ont été affectées entre 2010 et 2023, selon l'Institut en charge des Statistiques, avec des impacts majeurs sur les moyens de subsistance (25%), les infrastructures de mobilité (30%), la santé (25%) et l'habitat (20%). Les principales stratégies communautaires, majoritairement réactives et non préventives ni anticipatives, incluent la surélévation des fondations (10%), le creusement de rigoles, la construction artisanale de ponts (40 %), la rétention d'eau (20 %), la mise à disposition de secours (30 %). Les ouvrages consultés présentent certaines limites relatives à la gestion anticipée des inondations, l'évaluation de l'efficacité et de la durabilité des stratégies.

Mots-clés: *Bénin, analyse, inondations, gestion communautaire.*

#550

ENTRE MÉMOIRE ET IDENTITÉ : PERCEPTIONS DES ACTEURS SUR LA RESTITUTION DES TRÉSORS ROYAUX À ABOMEY

SOSSOU Charles Mahussi, Prince GBEGNITO, Adjignon Denis HODONOU, Jacques AGUIA DAHO, Dodji AMOUZOUVI : dodji1975@yahoo.fr

Résumé

Les perceptions et représentations des œuvres royales restituées au Bénin par la France varient selon les acteurs impliqués et les contextes culturels. Pour nombre d'interlocuteurs, cette restitution est perçue comme une reconquête symbolique de l'histoire et de l'identité culturelle béninoise, jadis spoliées durant la période coloniale. Cette recherche, de nature qualitative, vise à analyser les différentes perceptions entourant le retour de ces œuvres royales. Pour ce faire, des données ont été collectées auprès de douze acteurs clés, à travers des entretiens semi-directifs, des observations de terrain et une revue documentaire. L'analyse repose sur l'approche interactionniste de Herbert Blumer, qui permet de comprendre la construction sociale des significations attribuées aux œuvres restituées. Les résultats de l'enquête montrent que ces œuvres sont perçues comme des témoins tangibles de la royauté, de la spiritualité et de la mémoire collective du peuple béninois. Leur restitution contribue à la restauration d'un pan essentiel de l'héritage culturel national. Par ailleurs, elle s'inscrit dans un débat plus large sur l'appropriation culturelle et les responsabilités des musées occidentaux, notamment européens, dans la conservation d'artefacts issus de contextes coloniaux. Au-delà de leur valeur patrimoniale, les œuvres restituées prennent une dimension symbolique forte : elles incarnent une forme de justice sociale historique, un geste de réconciliation, et participent à la redéfinition des relations entre les anciennes puissances coloniales et les pays anciennement colonisés. Enfin, leur retour suscite un profond sentiment de fierté et de renouveau chez les populations béninoises, tout en renforçant le sentiment de reconnaissance sur la scène internationale.

Mots-clés: *Perceptions, œuvres royales, patrimoine, justice sociale et Abomey.*

#882

GESTION DURABLE DE LA FORÊT CLASSÉE DE LA LAMA FACE À UNE DYNAMIQUE PRONONCÉE DU PAYSAGE FORESTIER

Folahan O. Sosthène Nazaire, Orekan O. A. Vincent, Plagbeto Hermann, Boko Michel : bokomichel@gmail.com

Résumé

Face aux perturbations imposées par la pression anthropique sur l'écosystème forestier de la Lama, l'on s'interroge sur son devenir dans un paysage en pleine déliquescence. Cette étude analyse les stratégies à mettre en œuvre pour une gestion durable de cet écosystème. Outre l'analyse des données primaires, la méthode appliquée combine l'analyse des changements spatio-temporels entre 2005 et 2020 grâce aux techniques géospatiales et les interactions avec les facteurs physiques et socio-économiques. Les résultats révèlent une nette régression de certaines unités au profit des Forêts denses, les Forêts galeries et forêts ripicoles, les Mosaïques de culture et les Habitations. En effet, entre 2005 et 2020, sur les 16 645,11 ha de la FCL, les plantations forestières dominantes sont passées de 68,59 % à 62,65 %, suivies de forêt claire et savane boisée (20,33 % à 19,95%, témoin du noyau central de la FCL. Les mosaïques de cultures, ou les zones agro-forestières sont aussi présentes (6,61 % à 14,43%). Les champs et jachères sous palmiers, les savanes arborées et arbustive, la forêt/savane marécageuses et les habitations sont les unités secondaires de la forêt, occupant respectivement 3,44 à 1,39%; 0,66 % à 0,65%; 0,26 % et 0,004 de la forêt. La forêt dense (0,38%) ; forêt galerie et ripicole (0,21%) ; habitations (0,07%) et plantations fruitières (0,01%) confirment la dégradation des formations naturelles au profit des formations anthropiques imposée par la dynamique des territoires limitrophes. La nécessité d'un modèle de gestion durable garantissant l'équilibre écologique et la satisfaction des besoins écosystémiques des populations riveraines s'impose pour la survie de ce patrimoine forestier.

Mots-clés: Forêt classée, dynamique du paysage, services écosystémiques, Lama.

#254

ADDICTION AUX PARIS SPORTIFS CHEZ LES ÉTUDIANTS DE L'INEPS: CAS DE 1XBET

HOUESSOU Frédéric

Résumé

Cette étude a pour but d'identifier les facteurs explicatifs de l'addiction à 1xbet chez les étudiants de l'INEPS et d'analyser les effets de l'addiction à 1xbet sur leur rendement universitaire. Pour cela, une enquête de type quantitatif a été réalisée auprès de 65 étudiants parieurs de l'INEPS, afin de bien mener nos recherches. Le Modèle de Sharpe et Tarrier (1993) a servi à cet effet. Ainsi, nous avons pu montrer que l'espoir de gain rapide, la quête du gain facile, l'influence sociale, les publicités agressives de la part des plateformes de paris, les offres de bonus et les incitations financières sont les facteurs qui expliquent l'addiction à 1xbet chez les étudiants de l'INEPS.

De plus, ce jeu à d'énorme conséquence sur eux sur le plan social (isolement social, des troubles du sommeil, délinquance, vol....etc.) ; sur plan financier (ruine financière, de l'endettement, voire du surendettement.....) et académique car ils consacrent la plupart de leur temps pour se concentrer à placer leur paris au détriment de leur cahier; ce qui est à la base des échecs enregistrés en milieu universitaire. Dans la dynamique de mieux les orienter face aux risques liés à l'addiction aux paris sportifs en ligne, certaines suggestions ont été émises dont les plus essentielles consistent à: Organiser des sessions de sensibilisation sur les risques associés aux paris sportifs, intégrer des programmes d'éducation financière dans le cursus des étudiants, Encourager la pratique d'activités sportives, culturelles ou artistiques pour divertir les étudiants et leur offrir des alternatives saines aux paris sportifs, Contrôle de l'accès aux plateformes de paris en ligne.

Mots-clés: *Paris sportifs, addiction.*

#211

INTÉGRATION DES PRATIQUES CIRCULAIRES DANS L'AMÉNAGEMENT TOURISTIQUE DANS LA PRÉFECTURE DE KLOTO AU TOGO : VERS UN TOURISME DURABLE

DZIWONOU Elda Larissa, N'KERE Komi : nkere1@gmail.com

Résumé

Dans un contexte de transition écologique et de recherche de modèles de développement plus durables, l'économie circulaire offre des perspectives innovantes pour repenser les pratiques d'aménagement touristique. La préfecture de Kloto, une zone urbaine à fort potentiel touristique, fait face à une urbanisation croissante, à une gestion insuffisante des ressources et à des impacts environnementaux liés à l'activité touristique. Cette présente étude vise à explorer la contribution des pratiques circulaires dans l'aménagement touristique pour un tourisme durable et respectueux dans la préfecture de Kloto au Togo. A travers une approche qualitative menant aux enquêtes de terrains par questionnaires, aux entretiens avec les acteurs locaux, aux observations directes, la documentation et l'analyse des dispositifs d'aménagement, l'étude est parvenue à identifier les potentialités touristiques du secteur en évaluant les forces et les limites la contribution des pratiques circulaires appliquées au tourisme local. Les résultats montrent que le développement d'une gouvernance efficiente les pratiques circulaires, si elles sont soutenues par des politiques publiques cohérentes et participatives, peut renforcer la résilience du milieu face aux défis environnementaux et socio-économiques. En articulant tourisme durable, gouvernance locale et circularité, le Kloti peut devenir un modèle de transition au Togo.

Mots-clés: *pratique circulaire, aménagement touristique, tourisme durable.*

#736

DÉVELOPPEMENT D'UN SYSTÈME D'INFORMATION GÉOGRAPHIQUE POUR LA GESTION DES COMPLEXES FUNÈBRES : APPLICATION SUR LE CIMETIÈRE DE SOME DANS LA COMMUNE D'ABOMEY-CALAVI AU SUD DU BÉNIN

KEDOWIDE MEVO GUEZO Conchita Ghislaine, HOUNGAN P. M. Y., DJAUGA M., MENSAH G. A.: mensahga@gmail.com

Résumé

La gestion des complexes funèbres au Bénin et plus précisément dans la commune de Cotonou se heurte à de sérieuses difficultés qui, pour la plupart, tirent leur origine dans l'absence au niveau de la mairie d'outils adéquats pour le suivi et la planification des espaces de cimetière. La présente étude vise, à travers l'implémentation d'une base de données à référence spatiale, l'intégration des potentialités des Systèmes d'Information Géographique (SIG) dans la gestion et le suivi de l'information sépulcrale. Après l'étude des outils de gestion et de suivi des espaces de cimetière existant au niveau de la Mairie de Cotonou et plus précisément au niveau du Service des Affaires Funéraires, l'approche méthodologique adoptée a consisté à l'analyse et au formalisme des besoins du projet à travers des échanges organisés avec différents acteurs intervenant dans la gestion et la vie des cimetières, à la modélisation et au développement de l'application, et enfin à la collecte des données géographiques par les techniques de prises de vues aériennes par drone et leur intégration dans l'ossature du système. L'implémentation des interfaces bureautique et web de l'application a facilité l'enregistrement des opérations afférentes aux cimetières par les gestionnaires et la consultation de l'information par la population. Ainsi, sur la base de la cartographie de l'espace funèbre du cimetière de Somè et des données relatives aux fosses et aux inhumés, il a été développé le prototype d'une application "SIG-Cimetière" devant permettre aux mairies, une fois qu'elles se l'auront appropriée et l'auront renseignée avec des données descriptives sur des inhumés réels, (i) de mieux gérer leurs données funèbres, (ii) de pouvoir aisément anticiper les besoins des administrés à travers un suivi en temps réel de l'évolution de l'espace du complexe et (iii) d'assurer aux populations un accès sécurisé à l'information sépulcrale en tout temps et en tout lieu. L'application proposée constitue un outil d'aide au suivi des espaces de cimetière du Bénin.

Mots-clés: *Somè, SIG, Complexe funèbre, Gestion, Cartographie en ligne.*

#423

CONTRIBUTION DES SIG À LA RÉALISATION DE LA CARTE SCOLAIRE DE LA COMMUNE DE DJAKOTOMEY

DJAOUGA Mama, KOHOVI B. D. C. : gloriadoriskohovi@gmail.com

Résumé

La carte scolaire est un outil de gestion dans le système éducatif au Bénin. Elle permet de connaître non seulement le nombre d'infrastructures mais aussi la répartition spatiale, l'accessibilité, l'état et la gestion desdites infrastructures. La commune de Djakotomey connaît une inégale répartition des infrastructures scolaires. La présente étude vise à élaborer la carte scolaire de la commune de Djakotomey au moyen des outils SIG. La démarche méthodologique a pris en compte l'utilisation des technologies numériques pour cartographier, analyser et gérer spatialement toutes les données collectées. Les logiciels PostgreSQL17 et QGIS 3.28 ont été utilisés pour implémenter une base de données SIG. Les langages SQL, HTML, JAVA, CSS et le logiciel wampserveur ont permis de concevoir un site web, plateforme de gestion des infrastructures scolaires de la commune de Djakotomey. 152 infrastructures scolaires ont été géo-localisées dont 125 primaires, 11 maternelles et 16 secondaires. 198 localités de la commune ont un accès difficile aux écoles maternelles et secondaires. 06 localités ont un accès facile. Sur les seize 16 du secondaire, 1 a un accès moyen. 176 localités ont un accès difficile aux écoles maternelles. 35 accèdent difficilement aux écoles primaires. Le modèleur graphique de QGIS a permis d'identifier des zones d'implantation scolaires avec une proposition de 29 écoles pour corriger l'inaccessibilité scolaire dans 13 zones pour les écoles maternelles, 05 au primaire et 11 au secondaire. Il est impérieux de prendre des mesures pour une meilleure répartition des infrastructures scolaires en vue d'une promotion des élites.

Mots-clés: *Djakotomey, SIG, Carte scolaire, Cartographie.*

#460

HISTOIRE DE L'EDUCATION TRADITIONNELLE CHEZ LES LAMA DU NORD-TOGO (XVIIIE SIECLE A 1898)

TANAI Aboubakar

Résumé

À l'instar d'autres sociétés africaines précoloniales, l'éducation traditionnelle chez les Lama du Nord-Togo (Kabyè, Lamba, Logba et Tem de souche lama) est le moyen par lequel s'effectuaient la formation et la production des valeurs fondamentales du groupe. Comme telle, elle ne saurait être ni une affaire privée, ni une affaire personnelle, ni un privilège confessionnel. C'est un acte collectif, une tâche qui incombe à toutes les composantes du corps social si bien qu'on peut dire que la société était toute éducatrice. Cette éducation se fait d'une façon concrète et pratique et toute la collectivité y prend effectivement part sous des formes diverses.

Cette étude a donc pour objectif de présenter les différentes phases de l'éducation traditionnelle et leur impact sur les enfants lama depuis la mise en place définitive des ancêtres sur leur site au XVII^e siècle jusqu'à l'avènement de la colonisation européenne en 1898. Pour atteindre cet objectif, la démarche méthodologique adoptée s'appuie sur la recherche documentaire composée des documents d'archives et de la bibliographie. Y ont été également mises à contribution, les sources orales à travers les enquêtes de terrain menées auprès des personnes ressource en pays kabiye, lamba, logba et tem..

Mots-clés: *Education traditionnelle, pays lama, collectivité, production de valeurs.*

#101

SILENCE ET COMPORTEMENT DE CITOYENNETÉ ORGANISATIONNELLE : UNE ANALYSE GENREE CHEZ LES ENSEIGNANTS TOGOLAIS

SOSOE Kodjo, KOSSI Enyonam Yawavi, DEGBOE Zinsou Selom, de CHACUS Sylvie : dechasyylvie@yahoo.com

Résumé

Le comportement de citoyenneté organisationnelle (CCO) comme conduite positive ou réaction très attendue en milieu professionnel intéresse de plus en plus les principaux responsables du secteur de l'enseignement. Adopté peut être sous le filtre du silence organisationnel, cette étude vise à déterminer le lien entre ce silence et le CCO en fonction du sexe. Il s'agit d'une étude transversale. Sur la base d'un questionnaire, les données ont été collectées auprès de 278 enseignants de la région éducative Maritime du Togo. Ces données collectées ont fait l'objet de traitement à l'aide du logiciel statistique SPSS .28.0 IBM qui a permis de calculer les fréquences, les pourcentages et les coefficients de corrélations « r » de Pearson. Le test de Levene a également été effectué pour vérifier l'hypothèse nulle des variables à l'étude. Les résultats montrent que dans le contexte togolais et plus particulièrement auprès des enseignants, le silence organisationnel n'est que partiellement corrélé au comportement de citoyenneté organisationnelle. En effet, la dimension « silence opportuniste » influence positivement l'esprit d'équipe du CCO. L'analyse intra-groupe des hommes a également permis de faire ressortir une corrélation positive entre les dimensions opportuniste et soumis du silence et la dimension esprit d'équipe du CCO. Tandis que chez les femmes, le silence de type pro-social est négativement corrélé avec l'entraide. De façon générale, le sexe n'induit pas de variation dans les CCO adoptés par les enseignants au travail. Cette étude démontre que les enseignantes, en particulier, ne ressentent aucune pression à ne pas adopter un CCO en milieu professionnel.

Mots-clés: *comportement de citoyenneté organisationnelle, sexe, silence organisationnel.*

#487

CARACTÉRISATION STRUCTURALE DE QUATRE LIGNEUX FOURRAGERS DES PARCOURS NATURELS DE TRANSHUMANCE DANS LE BASSIN SUPÉRIEUR DE LA SOTA (NORD-BÉNIN)

KARIMOU Soufianou

Résumé

En Afrique de l'Ouest, la migration saisonnière des troupeaux à la recherche de pâturage et de point d'eau est une pratique récurrente qui est de plus en plus remise en cause par l'avancé du front agricole, la surexploitation et la rareté des ressources pastorales surtout des espèces ligneuses fourragères. *Khaya senegalensis*, *Azelia africana*, *Pterocarpus erinaceus* et *Daniellia oliveri* sont les principales espèces ligneuses fourragères identifiées dans les parcours naturels. La présente recherche vise à caractériser la structure de ces quatre espèces dans les parcours naturels du bassin supérieur de la Sota en vue d'une éventuelle intervention pour leur conservation et pour une meilleure gestion de la transhumance. A cet effet, un inventaire forestier a été réalisé dans 118 placeaux de 30 m x 30 m. Les données telles que le diamètre et la hauteur des individus des catégories de régénération et adultes de ces espèces ont été collectées dans chaque placeau. Les paramètres comme la densité, la surface terrière, le diamètre moyen et la hauteur moyenne ont été respectivement calculés pour chacune des quatre espèces. Leur structure en classes de diamètre a été établie puis analysée de même que la relation hauteur-diamètre. Par ailleurs, le taux de régénération de chacune des espèces a été déterminé. Les résultats obtenus révèlent que la densité de la catégorie de régénération de chacune de ces quatre espèces est largement inférieure à celle des individus adultes. Aussi, la structure en fonction des classes de diamètre des individus adultes présente une distribution asymétrique positive quelle que soit l'espèce. La reconstitution à long terme des individus de ces espèces sera hypothéquée dans la zone étudiée. Il est donc souhaitable de sensibiliser les agriculteurs, les éleveurs, les agro-éleveurs et les exploitants forestiers sur les menaces qui pèsent sur ces espèces. Pour leurs conservations et pour contribuer à la pérennisation de la transhumance surtout en période de sécheresse, il est urgent de reboiser les aires de parcage, de pâturage et de créer des parcs artificiels à base de celles-ci.

Mots-clés: *Bassin supérieur de la Sota, Bénin, ligneux fourragers, caractéristiques structurales, parcours naturels de transhumance.*

#761

RECYCLAGE DES PANNEAUX SOLAIRES : ENTRE SECONDE VIE ET SOULAGEMENT POUR LES MÉNAGES VULNÉRABLES DANS LE GRAND LOMÉ

ANOUMOU Kouassi Rodolphe

Résumé

Dans la marche vers la transition verte et face aux défis d'électrification, les villes africaines connaissent un essor considérable du marché de l'énergie solaire. Avec une croissance de 42% attendue en 2025, les panneaux solaires désuets font partie des déchets électroniques les moins recyclés. Mais depuis 2023, nombreuses sont les organisations de la société civile au Togo qui se sont lancées dans le recyclage de certains équipements des panneaux solaires. Ces équipements revalorisés sont mis à disposition de ménages vulnérables pour avoir accès à l'électricité. Cette opération de valorisation des déchets électriques, au-delà de son apport environnemental, contribue à donner une seconde vie aux panneaux solaire auprès des ménages vulnérables dans le Grand Lomé. Au regard de ce fait, en quoi le recyclage des panneaux solaires favorise l'accès inclusif et durable à l'électricité dans le Grand Lomé? Pour répondre à cette question, la présente étude s'inscrit dans une approche mixte alliant les techniques d'entretien et cartographie auprès d'un échantillon choisi par le biais de la méthode par répondant. Les résultats ont permis de faire l'état des lieux du recyclage des panneaux solaires à Lomé, d'analyser le processus de valorisation des panneaux solaires dans le grand Lomé et de démontrer l'impact de ce recyclage sur les ménages vulnérables dans le grand Lomé

Mots-clés: *Recyclage, vulnérables, inclusif.*

#436

LA FORMATION CONTINUE À LA POLICE RÉPUBLICAINE : ENTRE ENJEUX SÉCURITAIRES ET RENDEMENT OPÉRATIONNEL AU BÉNIN

Gbèmènou Ghislain Hermann DJIDONOU, Raymond-Bernard AHOUEANDJINOUE : ahouandjinoudr@gmail.com

Résumé

Dans un contexte sociétal en constante évolution, les forces de police au Bénin doivent relever des défis croissants, liés notamment à la complexité des infractions et aux attentes citoyennes renforcées. Cette communication analyse les effets de la formation continue sur le rendement opérationnel de la police républicaine. L'axe méthodologique mis en œuvre est de nature mixte et combine des entretiens avec les responsables de la formation continue et les supérieurs hiérarchiques et des questionnaires adressés aux agents opérationnels de la Police Républicaine. Les responsables de la formation continue et les supérieurs hiérarchiques ont été identifiés au moyen d'un choix raisonné alors que les agents ont été identifiés par une combinaison de la technique aléatoire simple et du choix accidentel.

Les résultats obtenus montrent que la formation continue doit dépasser la simple transmission descendante de savoirs pour encourager l'apprentissage expérientiel, l'analyse réflexive et la co-construction des connaissances. L'implication active des responsables hiérarchiques et un cadre modulable sont importants pour faire face à des menaces nouvelles telles que la cybercriminalité et la radicalisation. La mise en place de parcours de formation modulaire à distance s'avère également une option envisageable. Par ailleurs, l'institutionnalisation d'un référentiel de compétences évolutif aura pour avantage d'encourager le mentorat et de faire de la formation un pilier central de la gestion des ressources humaines, en adéquation avec les besoins sécuritaires.

Mots-clés: *Formation continue, Police Républicaine, Apprentissage expérientiel.*

#59

PROBLÉMATIQUE DE LA JUSTESSE DES INDEMNISATIONS DANS LE CADRE DES EXPROPRIATIONS POUR CAUSE D'UTILITÉ PUBLIQUE AU BÉNIN

BOUKARY Abdel-Aziz, BAH Coovi Clément : clemcoovi@yahoo.fr

Résumé

L'expropriation pour cause d'utilité publique est un outil essentiel pour le développement des infrastructures et l'aménagement du territoire au Bénin. Cependant, la question de la justesse des indemnités accordées aux personnes affectées demeure un sujet de préoccupation majeur. Malgré l'existence de textes législatifs visant à protéger les droits des expropriés, de nombreux défis persistent, soulevant des interrogations sur l'équité, l'efficacité et la justesse dans les processus d'indemnisation. Ainsi donc, la problématique centrale autour de ce sujet pose les bases d'une réflexion pour garantir une indemnisation juste et équitable pour les personnes expropriées au Bénin, tout en respectant les impératifs de développement et d'utilité publique. L'objectif général de la recherche est d'analyser l'efficacité du dispositif d'indemnisation et les méthodes d'évaluation des biens expropriés pour cause d'utilité publique au Bénin en vue de proposer des recommandations pour améliorer le processus. Pour y arriver, nous avons adopté une démarche mixte à dominance qualitative (Quivy et al., 1988) et (QUIVY & VAN CAMPENHOUDT, 2006) visant à produire des connaissances empiriques sur les politiques publiques d'expropriation. La revue documentaire et les entretiens ont été les techniques de collecte d'informations. Au terme de la recherche, il ressort que la problématique de la justesse des indemnités dans le cadre des expropriations pour cause d'utilité publique au Bénin est complexe et multidimensionnelle. Pour garantir une indemnisation équitable, il est essentiel d'améliorer les méthodes d'évaluation des biens, d'assurer une transparence accrue dans les processus, de réduire les délais de traitement, et de prendre en compte les impacts sociaux et économiques des expropriations. En abordant ces enjeux, il sera possible de renforcer la confiance des populations affectées et de favoriser un développement harmonieux et inclusif.

Mots-clés: *justesse, indemnisation, expropriation pour cause d'utilité publique, personnes impactées.*

#878

DE LA TRADITION À LA THÉRAPIE: AKOMIMLAN ET TCHINGOUMIN COMME SUPPORT CULTUREL DE RÉSILIENCE PSYCHOLOGIQUE

DEGILA Leonard Salomon, KINTOSSOU Aubierge, ZOUNON Ornheilia: ornheilia@gmail.com

Résumé

Dans de nombreuses sociétés africaines, les croyances culturelles et les pratiques culturelles constituent des moyens privilégiés de prévention et de guérison des maladies. Dans un contexte marqué par une augmentation significative des troubles de santé mentale, tels que la dépression, l'anxiété et les addictions, le développement de prises en charge psychothérapeutiques culturellement ancrées apparaît comme un enjeu majeur. Cette étude vise à analyser le potentiel thérapeutique de deux pratiques culturelles béninoises : les Akomimlan (panégyriques) et le Tchingoumin (forme de musique pratiquée chez les Mahi au centre du Bénin) dans la prise en charge de la détresse psychologique et la promotion de la résilience individuelle et communautaire. La recherche adopte une méthodologie mixte à dominante qualitative, mobilisant des entretiens semi-directifs, des observations participantes, des séances de psychomusique et des déclamations rituelles. Les résultats révèlent que ces pratiques, à travers leurs contenus verbaux et non verbaux, facilitent l'expression émotionnelle, restaurent l'estime et la confiance en soi, renforcent le sentiment d'appartenance sociale et instaurent une alliance thérapeutique propice à la transformation psychique. Les résultats de l'étude suggèrent que l'association des Akomimlan et du Tchingoumin pourrait être envisagée comme une approche psychothérapeutique intégrative, dans la mesure où elle mobilise simultanément des dimensions cognitives, émotionnelles, comportementales et socio-identitaires. Cette intégration la rapproche conceptuellement de l'esprit des thérapies cognitives et comportementales (TCC) de troisième vague, qui accordent une place centrale à la régulation émotionnelle, à la pleine conscience des expériences vécues, à la flexibilité psychologique et à la redéfinition du rapport à soi. Ainsi, au-delà d'une simple transposition culturelle, cette approche s'inscrit dans une logique de convergence entre savoirs traditionnels et modèles psychothérapeutiques contemporains, ouvrant la voie à des interventions hybrides capables de conjuguer efficacité clinique et pertinence culturelle.

Mots-clés: *santé mentale, Akomimlan, Tchingoumin, psychothérapie culturelle, thérapies cognitives et comportementales de troisième vague, résilience.*

#853

RESSOURCES PSYCHOSOCIALES ET PRATIQUES DIVINATOIRES AU BENIN : POTENTIELS APPORTS PSYCHOLOGIQUES A LA RESILIENCE INDIVIDUELLE ET A LA GESTION DE L'INCERTITUDE DANS LES CONTEXTES PROFESSIONNELS

TOSSOU Tata Jean

Résumé

Dans un contexte socio-économique marqué par la précarité de l'emploi, l'instabilité des parcours professionnels et l'angoisse liée à l'avenir, les pratiques divinatoires au Bénin, telles que le Fa, la lecture de signes et les rituels de voyance populaire constituent des ressources psychosociales encore peu étudiées par la psychologie du travail. Cet article explore les potentiels probables apports psychologiques de ces pratiques dans la construction de la résilience individuelle, la gestion de l'incertitude professionnelle et la recherche de sens au travail. Dans ce sens, la question fondamentale se pose de savoir : en quoi et comment les pratiques divinatoires, en tant que ressources psychosociales, contribuent-elles à la résilience individuelle et à la gestion de l'incertitude dans les trajectoires professionnelles au Bénin ? La réponse provisoire donnée à cette question est qu'en tant que dispositifs symboliques et relationnels, les pratiques divinatoires offrent un espace d'expression émotionnelle, une aide à la décision et une re-signification des épreuves professionnelles. L'objectif visé à travers cette hypothèse est d'analyser les fonctions sociales et psychologiques des pratiques divinatoires dans les trajectoires professionnelles au Bénin. De façon singulière, il a été d'abord question d'identifier les effets positifs perçus par les individus sur le plan de la motivation, de la résilience et de la gestion des incertitudes liées à l'emploi puis, de comprendre comment ces pratiques renforcent les dynamiques identitaires et relationnelles dans les organisations ou en marge de celles-ci. Pour ce faire, l'étude repose sur une démarche qualitative et exploratoire. Trois volets méthodologiques ont été mobilisés : (1) la réalisation de 20 entretiens semi-directifs auprès de travailleurs formels et informels ayant recours aux pratiques divinatoires dans leurs choix professionnels ; (2) une observation participante menée dans trois centres de consultation (Cotonou, Ouidah et Comé) ; (3) une analyse thématique interprétative inspirée de Braun & Clarke (2006). Les résultats indiquent, d'une part, que les pratiques divinatoires fonctionnent comme un dispositif de médiation émotionnelle, permettant la verbalisation du stress professionnel et des dilemmes décisionnels. D'autre part, elles facilitent une symbolisation des conflits professionnels et une meilleure intégration psychologique des épreuves de carrière. Ces pratiques apparaissent ainsi comme des ressources subjectives de résilience mobilisables dans des contextes professionnels incertains. En perspective, l'article invite à une relecture des pratiques traditionnelles comme leviers d'accompagnement psychosocial dans le champ du travail et des organisations en Afrique.

Mots-clés: *Pratiques divinatoires, psychologie du travail, résilience psychosociale, incertitude professionnelle, Bénin.*

#169

ANALYSE DE LA RÉSILIENCE ÉCONOMIQUE DES FEMMES COMMERÇANTES DURANT LA PANDÉMIE DE COVID-19 AU BÉNIN

AYALE Ezin Achille, AFFO Mingnimon Alphonse, NANI Horacio, ABDOULAYE Imourana, ACOTCHEOU Pacôme :
pacomeacotcheou@yahoo.fr

Résumé

La crise sanitaire de Covid-19 a eu un impact significatif sur les économies du monde entier, et le Bénin n'a pas échappé à cette réalité. Les femmes commerçantes, en particulier celles des marchés de Glazoué et de Cococodji, ont été confrontées à des défis sans précédent. L'objectif de cet article est d'analyser les mécanismes de résilience développés par les femmes commerçantes face aux impacts socio-économiques de la Covid-19. Les données proviennent d'une enquête transversale réalisée en septembre 2023 dans le cadre du projet RISE Bénin. L'étude a permis d'interroger 545 femmes commerçantes (Glazoué 181 commerçantes et Cococodji 364) de 15-64 ans dans les ménages. Les analyses ont été essentiellement descriptives. Les résultats indiquent que les mesures officielles de riposte ont eu des impacts sur les activités économiques des femmes à savoir la distanciation dans les marchés (42.20%), le port du masque (43.67%), l'interdiction des rassemblements (45.32%), la fermeture des lieux de culte (45.87%), le cordon sanitaire (30.46%). Cependant les femmes ont maintenu leurs activités à (82.75%), cela est dû à une résilience intrinsèque liée à leur secteur (commerce/vente), mais aussi un éventuel manque d'alternatives économiques. Les stratégies de résilience développées pour résister aux effets de ces mesures sont individuelles comme collectives constituées par le commerce en ligne, la solidarité familiale, le développement des tontines, la vente des biens personnels. Ces stratégies ont permis aux commerçantes de maintenir leurs activités économiques à la période de crise sanitaire de Covid-19. Il est donc important de renforcer ces réponses locales afin de faire face efficacement aux prochaines crises sanitaires des épidémies émergentes.

Mots-clés: Covid-19, Stratégies endogènes, résilience individuelle, résilience collective.

#692

CARTOGRAPHIE DU RISQUE D'INONDATION A ABOMEY-CALAVI (SUD BENIN) PAR TELEDETECTION MULTITEMPORELLE, INDICES SOCIO-SPATIAUX ET SIG

ALIYOU Manman Sahadou, ABDOULAYE Djafarou, SOSSOU Mariano Davy : marianosossou@gmail.com

Résumé

Au Sud-Bénin, la commune d'Abomey-Calavi fait face à une augmentation préoccupante des risques d'inondations, en raison de la croissance démographique, de l'urbanisation rapide et du changement climatique. La présente étude vise à cartographier les zones exposées aux inondations à partir d'une approche multi-critères intégrée dans un Système d'Information Géographique (SIG).

Les données utilisées proviennent d'un Modèle Numérique d'Élévation (SRTM), d'une carte d'occupation du sol dérivée d'images Sentinel-2 auxquelles s'ajoutent celles socio-économiques. En combinant ces données via la méthode d'analyse hiérarchique des processus (AHP), une carte des risques d'inondation a été produite, classant la commune en trois niveaux : faible, modéré et élevé. Les résultats indiquent que les zones les plus menacées sont concentrées principalement dans les quartiers à densité élevée et à faible altitude comme Godomey, Togba et Agori-Daho. Cette cartographie constitue un outil d'aide à la décision pour les politiques de gestion des risques et de planification urbaine durable dans la commune.

Mots-clés: *Commune d'Abomey-Calavi, risque d'inondation, télédétection, SIG, AHP, , vulnérabilité, multi-critères;*

#631

SIG ET GESTION DES ESPACES RURAUX AGRICOLES DANS UN CONTEXTE DE NOMADISME PASTORAL DANS LA COMMUNE DE ZOGBODOMEY, AU BENIN

ASSOGUONEN Ruth

Résumé

La bonne gestion des espaces ruraux agricoles est un défi important pour les collectivités territoriales lorsqu'elle implique le nomadisme pastoral, qui de façon récurrente oppose plusieurs acteurs aux intérêts divergents. La Commune de Zogbodomey possède des espaces ruraux agricoles dont la gestion est fortement influencée par les conflits d'intérêt agro-pastoraux depuis des décennies. Le présent travail a pour objectif de contribuer à l'amélioration de la gestion des espaces agro-pastoraux dans cette commune. L'approche méthodologique utilisée est basée sur l'exploitation de la documentation, la collecte des données et leur traitement, puis l'analyse des résultats à l'aide du modèle SWOT ou FFOM. Le QGIS a permis de réaliser l'ensemble des cartes portant sur l'occupation du terroir de la commune d'étude. Il a servi notamment à définir des couloirs de circulation et de pâturage des gros ruminants avec la technique de géoréférencement. Le Modèle Logique de Données (MLD) a été utilisé servant de pont entre le Modèle Conceptuel de Données (MCD) et le Modèle Physique de Données (MPD). Selon les résultats obtenus, il s'enregistre une augmentation de l'effectif de la population, occasionnant une extension des agglomérations et les aires de champs et cultures dans le milieu de recherche. Les statistiques montrent clairement que les unités d'occupation des terres générées par les activités rurales non pastorales entre 2005 et 2015 sont passées respectivement de 68 % (56 056 ha) à 73 % 56 056 ha), soit une Augmentin de 5%. Des aires de formation naturelles et aussi des couloirs de pâturage existants ont été cultivées. L'introduction de la base de données géolocalisables des couloirs tracés en format KML dans une application quelconque de WebSIG, installé dans un téléphone portable androïde, permettra une identification facile des couloirs de pâturage en temps réel, même sans aucun marquage physique desdits couloirs en milieu réel.

Mots-clés: *Zogbodomey,espaces pastoraux,gestion,SIG.*

#98

PERCEPTION DES RISQUES ET COMPORTEMENTS SECURITAIRES SUR LES ROUTES CHEZ LES CONDUCTEURS PROFESSIONNELS DU TOGO

SAMATOU Sikirou, KAZIMNA Pazambadi: dekazimna@yahoo.fr

Résumé

Les risques relatifs à la circulation routière restent peu étudiés au Togo. De plus, en marge des actions menées pour garantir la sécurité sur les routes, les traumatismes dus aux accidents de la circulation demeurent préoccupants. Ainsi, la présente étude a pour but de décrire la relation entre la perception des risques et les comportements sécuritaires chez les conducteurs professionnels du Togo. Au moyen d'un questionnaire élaboré à cet effet, les données sont collectées auprès de 346 conducteurs professionnels. Les analyses de régression linéaire simple réalisées montrent que la perception des risques pour soi, la perception de la gravité des risques pour l'un des collègues, le niveau d'études et l'expérience professionnelle des conducteurs influent respectivement de manière positive sur les comportements sécuritaires. Les structures en charge de la sécurité routière devront intégrer ces facteurs dans leurs actions de formations et de sensibilisations afin de favoriser davantage la sécurité sur les routes.

Mots-clés: *Perception des risques, Comportements sécuritaires, Conducteurs professionnels, Routes.*

#393

EFFETS DES PROGRAMMES D'ÉDUCATION À LA SEXUALITÉ SUR LES COMPORTEMENTS SEXUELS DES JEUNES ÉTUDIANTES DE PORTO-NOVO ET D'ADJARRA

AKIONLA Colawolé Victorin, AHOUDJINOU Raymond-Bernard, Gilchrist Fabrice GOUTHON : gilchristgouthon@yahoo.fr

Résumé

L'éducation à la sexualité des jeunes occupe une place indispensable pour le développement d'une nation, car la jeunesse constitue la majeure partie de la population dans le monde et la couche la plus vulnérable. Cette couche de la population est confrontée à d'énormes difficultés en rapport avec la sexualité telles que les grossesses non planifiées, les IST, les MST et le multipartenariat. Face à ces difficultés, il importe de mener une recherche pour comprendre l'effet des programmes d'éducation à la sexualité sur les comportements sexuels des jeunes filles. Pour ce faire, une méthodologie mixte a été mise en œuvre avec cent sept (107) sujets identifiés grâce à la technique d'échantillonnage du choix aléatoire simple couplée à celle du choix raisonné. Les données recueillies ont été traitées en s'inscrivant dans un modèle d'analyse basé sur la théorie de l'action raisonnée et du comportement planifié et sur la théorie comportementale intégrée. Il ressort de cette recherche que les programmes d'éducation à la sexualité influent positivement sur les comportements sexuels des jeunes filles.

Les cours des SVT et les interventions des ONG contribuent à améliorer la vie sexuelle des jeunes en leur apportant des informations et des bonnes pratiques relatives à la santé sexuelle et de la reproduction. Cependant, ces effets peuvent être renforcés par une meilleure mise en œuvre de l'action pédagogique et le renforcement de la collaboration entre les écoles, les organisations de la société civile, le système sanitaire et les cellules familiales.

Mots-clés: *Comportements sexuels, éducation à la sexualité, impacts, Bénin.*

#97

DYNAMIQUE DE LA PRÉVALENCE DES MALADIES NON TRANSMISSIBLES DANS LE DOUBLET URBAIN COTONOU - ABOMEY-CALAVI (SUD DU BÉNIN)

YADOLETON Fernand Tranquillin, KOMBIENI Hervé, TINGBE AZALOU Fanès : tfanesfano@gmail.com

Résumé

La transition démographique en cours dans les pays africains comme le Bénin, favorise l'évolution des modes de vie et accentue l'émergence des maladies non transmissibles (MNT), marqueur de la transition épidémiologique. Cette recherche vise à analyser l'influence de la dynamique démographique sur les MNT à Cotonou et Abomey-Calavi. L'approche méthodologique est fondée sur la recherche documentaire et les entretiens avec les acteurs. Au total, 58 entretiens semi structurés ont été effectués auprès des praticiens de la médecine identifiés par choix raisonné, ainsi que 761 questionnaires adressés aux chefs de ménages (409) et personnes ayant un diagnostic de MNT (352). La taille de l'échantillon a été fixée respectivement suivant le principe de saturation empirique et la formule de Cochran. L'analyse des correspondances multiples et la régression logistique multinomiale ont permis d'apprécier les interrelations et la contribution des variables à la prévalence des MNT. Il ressort des résultats que l'hypertension vient en tête avec une prévalence de 48,1 %, suivie du diabète (14,6 %), des maladies respiratoires chroniques (10 %) et des cancers (2,5 %). La recherche des facteurs de risque prouve que l'âge, le genre, le milieu de résidence, le niveau d'instruction, la taille de la fratrie et du ménage et la situation conjugale influent significativement sur le risque de MNT. De même, la pratique du sport est associée à un risque réduit de MNT. Une consommation plus élevée de fruits et légumes est associée à un risque réduit de diabète, alors que la consommation d'alcool y est inversement associée. Les politiques de santé devraient donc cibler ces populations avec des programmes de prévention, de dépistage et de gestion des maladies. Des campagnes d'éducation et de sensibilisation pourraient donc être efficaces pour en réduire la prévalence, en particulier chez les personnes moins instruites. La prévalence élevée de certaines MNT chez les jeunes adultes (par exemple, les MRC chez les 20-29 ans) suggère que des programmes de dépistage précoce pourraient être bénéfiques pour identifier et traiter ces pathologies avant qu'elles ne deviennent graves.

Mots-clés: *Cotonou-Abomey-Calavi, Maladies non transmissibles, dynamique démographique, Facteurs de risque.*

#404

FACTEURS D'ADOPTION ET EFFICACITÉ DE LA MERCATIQUE DIGITALE AU SERVICE DES ENTREPRISES DU SECTEUR AGROALIMENTAIRE AU BÉNIN

AHOUANDJINOÛ

Résumé

Autrefois dominés par les pratiques mercatiques dorénavant qualifiées de traditionnelles, le commerce et l'entrepreneuriat connaissent aujourd'hui des mutations avec l'essor des Technologies de l'Information et de la Communication (TIC). Au titre de ces changements, il y a la ruée vers l'utilisation des « nouveaux » médias pour la communication commerciale. Cette évolution rapproche le vendeur et son produit des clients potentiels en faisant usage des données collectées sur les habitudes, le profil des consommateurs potentiels qui sont aussi des clients des réseaux sociaux virtuels comme Facebook, Instagram, TikTok. Ainsi, les traces laissées par les utilisateurs sur ces réseaux sociaux virtuels deviennent des outils au service des entreprises qui ont une bonne présence en ligne. Aussi, avec la tendance à utiliser ces réseaux comme des moteurs de recherche en cas de besoin de produits divers, les entreprises gagneraient-elles à avoir une bonne présence en ligne pour figurer dans les résultats de recherche concernant leur champ d'exercice. Or, sur les médias sociaux, il est généralement remarqué une certaine absence des entreprises béninoises du secteur agroalimentaire, en particulier. Cette recherche est donc menée pour déterminer les facteurs d'adoption de la mercatique digitale par les entreprises du secteur agroalimentaire ainsi que les approches pour une meilleure efficacité de leur utilisation. Pour ce faire, une recherche mixte est menée avec les consommateurs des produits, les responsables des entreprises et des supermarchés. Le traitement des données collectées a permis de comprendre que peu d'entreprises utilisent les médias sociaux pour leur communication commerciale. Les quelques-unes qui le font emploient des stratégies limitées. Cela est dû à la faible culture numérique des tenanciers des entreprises. Il serait donc bien d'œuvrer pour la meilleure utilisation des outils de communication commerciale digitale par les entreprises.

Mots-clés: *Entreprise agroalimentaire – marketing digital – mercatique – Bénin.*

#67

ECONOMIE CIRCULAIRE ET AUTONOMISATION DES FEMMES A COTONOU

ASSOGBA Sènan Eve, BABADJIDE Charles Lambert : charlesbab@yahoo.fr

Résumé

Cotonou, capitale économique du Bénin est confronté à des défis majeurs relatifs à la gestion des déchets, la pollution des sachets plastiques et à la précarité de la vie. Cet article a pour objectif d'analyser l'influence de l'économie circulaire sur l'autonomisation des femmes à Cotonou. L'approche méthodologique utilisée est qualitative appuyée par des données quantitatives. Elle a combiné les techniques de revue documentaire, d'entretien individuel et d'observation. Les groupes cibles sont constitués majoritairement des femmes, des autorités locales, les leaders d'opinion et des responsables d'ONG ou d'association de groupements de femmes. Au total, trente répondants des deux sexes ont été interrogés et soumis à des entretiens semi-directifs grâce à la technique d'échantillonnage par choix raisonné. Les données collectées sur supports magnétiques ont fait l'objet d'une analyse de contenu. Les résultats obtenus sont analysés selon la théorie de l'empowerment et du genre. De l'analyse des données, il ressort que la récupération et la transformation de plastique et la fabrication d'objet d'artisanat à partir des matériaux recyclés contribuent à la croissance économique. De même, il existe une relation d'interdépendance entre l'économie circulaire et l'autonomisation de la femme. L'économie circulaire participe au respect et la protection de l'environnement gage d'un développement durable. Au regard de ce qui précède, il est nécessaire qu'une éducation pratique soit prise en compte dans le domaine de l'économie circulaire pour une transformation positive des perceptions et pratiques en faveur de la protection inclusive de l'environnement et de l'épanouissement financière des femmes.

Mots-clés: *Economie circulaire, Autonomisation, Femmes, Déchets, Cotonou.*

#806

VALORISATION CIRCULAIRE DES RÉSIDUS DE RIZ PAR LES FEMMES À TRAVERS LA PRODUCTION DE BIOCHAR À TANGUIÉTA AU BÉNIN

OUASSA KOUARO Monique : mkouaro@gmail.com

Résumé

Face aux défis croissants liés à la gestion durable des ressources et à la précarité économique, l'économie circulaire émerge comme une alternative stratégique aux modèles linéaires traditionnels. Elle repose sur la transformation des déchets en ressources réutilisables, générant à la fois des bénéfices environnementaux et des opportunités économiques. Dans ce contexte, les femmes rurales s'engagent de plus en plus dans des pratiques innovantes de valorisation des résidus agricoles. La présente étude analyse l'implication des femmes dans la dynamique de l'économie circulaire à travers la transformation des résidus de riz en biochar dans la commune de Tanguiéta, au nord-ouest du Bénin. Mobilisant une approche qualitative, la recherche s'appuie sur un échantillonnage raisonné complété par la méthode boule de neige. Le corpus de données comprend 35 entretiens individuels, deux focus groupes, des observations directes et une analyse documentaire. L'interprétation des données repose sur la théorie de l'économie circulaire (F. Collard, 2020) et celle de l'empowerment féminin (N. Kabeer, 2003). À Tanguiéta, les femmes s'illustrent par leur engagement dans diverses initiatives écologiques communautaires telles que le reboisement, les campagnes de sensibilisation à l'environnement et surtout la valorisation des résidus de riz pour la production de biochar. Ce procédé innovant représente une alternative durable pour la gestion des déchets agricoles, tout en contribuant à l'amélioration de la fertilité des sols. Au-delà de son impact environnemental, la production de biochar favorise l'autonomisation socio-économique des femmes rurales, en leur ouvrant de nouvelles perspectives de revenus, en renforçant leur reconnaissance sociale et en consolidant leur rôle actif dans la transition écologique locale. Ces femmes, malgré des contraintes matérielles, financières et techniques, démontrent une forte capacité d'adaptation, un savoir-faire remarquable et une résilience qui témoignent de leur détermination à transformer les défis en opportunités pour elles-mêmes et pour leur communauté.

Mots-clés: *Économie circulaire, Empowerment féminin, Biochar, Résidus de riz, Tanguiéta.*

#632

ÉVALUATION DE LA DÉGRADATION DES TERRES DANS LA BASSE VALLÉE DE L'OUÉMÉ AU BÉNIN SELON L'INDICATEUR ODD 15.3.1

SOSSOU Mariano Davy, ABDOULAYE Djafarou, ALIOU Sahadou , PLAGBETO Hermann, ADJIRE Clément,

OREKAN Vincent : vincent.orekan@gmail.com

Résumé

La dégradation des terres constitue une menace majeure pour les écosystèmes et les moyens de subsistance dans les zones humides d'Afrique de l'Ouest et du Bénin. Cette étude vise à évaluer l'état des terres dans la basse vallée de l'Ouémé au Bénin en appliquant l'indicateur 15.3.1 des Objectifs de Développement Durable (ODD). Ce dernier repose sur trois sous-indicateurs que la productivité de la terre, la couverture des sols et le stock de carbone organique. La méthodologie utilisée pour croiser ces trois couches d'information repose sur les données et outils de télédétection et SIG. La couverture terrestre entre 2015 et 2025 a été obtenue grâce au traitement des images satellitaires Sentinel 2. Le traitement de cette même image sur l'année 2025 a permis d'obtenir l'information sur la productivité de la terre. Le stock de carbone organique de la basse vallée de l'Ouémé a été téléchargé depuis la base de données SoilGrids. Ces informations ont été analysées dans le module Trends.earth depuis le logiciel QGIS, et ont permis d'identifier les zones dégradées dans cette vallée réputée pour son importance écologique et socio-économique. Les résultats révèlent des zones de dégradation significative, notamment dans les périmètres agricoles et périurbains. Il s'agit en 2025, de 18168,90 ha de terres dégradées, soit plus de 22 % de la superficie totale des communes de la basse vallée de l'Ouémé. Cette évaluation fournit une base scientifique pour orienter les politiques de gestion durable des terres et atteindre la neutralité en matière de dégradation des terres (NDT).

Mots-clés: *Dégradation des terres, basse vallée de l'Ouémé, Trends.earth, ODD 15.3.1, Télédétection*

#116

L'ÉCONOMIE CIRCULAIRE : UNE SOLUTION POUR LA GESTION DES DSM DANS LE DÉPARTEMENT DE L'ATLANTIQUE ? ETAT DES LIEUX ET PROPOSITION POUR UNE INTÉGRATION

BOKO Alex Thierry, DOVONOU Thibaut F. : BOKO Gildas J.

Résumé

Au Bénin, la croissance démographique soutenue s'accompagne d'une augmentation constante de la production de déchets solides ménagers. Cette situation exerce une pression considérable sur les systèmes actuels de gestion, souvent limités à la collecte et à l'évacuation sans réelle stratégie de valorisation ou de traitement. Face à ce constat, l'économie circulaire apparaît comme une alternative crédible pour réduire les volumes de déchets à éliminer, réutiliser les ressources disponibles et alléger les coûts économiques et environnementaux tout en offrant des opportunités de création d'emplois et de diversification économique. Cette étude se donne pour objectif d'analyser les possibilités d'intégration de l'économie circulaire dans la gestion locale des déchets, en identifiant les leviers d'action et les contraintes à surmonter. La méthodologie adoptée repose sur une analyse documentaire du cadre institutionnel, renforcée par des entretiens avec des acteurs impliqués dans la gestion des déchets et des initiatives locales de valorisation. Les résultats révèlent une prise de conscience croissante de l'intérêt des approches circulaires, mais aussi un manque de coordination, de moyens techniques et de dispositifs incitatifs. La transition vers une gestion circulaire suppose donc un engagement fort des autorités, une implication active des populations et le développement de filières locales de valorisation. À terme, cette démarche pourrait non seulement contribuer à la réduction des impacts environnementaux, mais aussi générer des opportunités économiques durables au profit des collectivités locales et du tissu social.

Mots-clés: *Déchets solides ménagers, économie circulaire, SGDS, Département de l'Atlantique, Bénin.*

#810

STRATÉGIES DE VALORISATION DES DÉCHETS DE MANIOC PAR LES FEMMES TRANSFORMATRICES DE DASSA-ZOUMÈ AU BÉNIN : ENJEUX D'UNE INCLUSION FINANCIÈRE

OUASSA KOUARO Monique, TASSO B, POSSO Tchouhoué François : possofranc@gmail.com.

Résumé

La transformation artisanale du manioc, très répandue à Dassa-Zoumè au Bénin, génère d'importants volumes de déchets (peaux, fibres, effluents liquides), souvent sous-exploités malgré leur potentiel économique. Cet article examine les stratégies innovantes de valorisation de ces déchets mises en œuvre par les femmes transformatrices, tout en analysant leur contribution à l'inclusion financière et à l'autonomisation économique de ces actrices du secteur informel.

Ces initiatives se traduisent par une augmentation moyenne de 20 à 30 % des revenus mensuels, renforçant la résilience économique des ménages. Par ailleurs, l'accès aux services financiers s'est amélioré : 70 % des femmes impliquées participent désormais à des tontines ou bénéficient de microcrédits, contre 45 % avant la mise en valeur des déchets. Toutefois, les initiatives restent freinées par des contraintes structurelles, notamment la difficulté d'accès au financement (signalée par 68 % des répondantes), le déficit de formation technique (54 %) et le manque de reconnaissance institutionnelle. L'article plaide en faveur d'un accompagnement structuré des initiatives locales, en combinant appui technique, financement inclusif et politiques publiques adaptées. Ainsi, la valorisation des déchets de manioc apparaît comme un levier stratégique pour une économie circulaire portée par les femmes et pour une meilleure inclusion socio-économique à l'échelle locale.

Mots-clés: *valorisation, stratégie, inclusion financière, Femme, Dassa.*

#262

ÉCONOMIE INFORMELLE ET DELINQUANCE JUVENILE : ANALYSE DES STRATEGIES DE SURVIE DANS LES QUARTIERS PERIPHERIQUES D'ABOMEY-CALAVI

DANNON Thierry Laurent Mètègnon, BABADJIDE Charles, OGA K. Armelle : okarmelle2000@yahoo.fr

Résumé

L'économie informelle juvénile dans les quartiers périphériques d'Abomey-Calavi révèle des modèles spontanés de circularité sociale qui interrogent la dichotomie traditionnelle entre activités légitimes et pratiques délinquantes. Cette recherche a pour objectif d'analyser l'influence des représentations socioculturelles sur les pratiques économiques informelles de survie. Pour la collecte des données, des méthodes et techniques de recherche qualitative associées aux outils appropriés ont été utilisées. La théorie de l'économie de la débrouille de F. Roubaud (1994) a été mobilisée pour analyser les systèmes de légitimation sociale et les significations morales des pratiques économiques dans la construction des identités juvéniles. La production des données s'est basée sur un échantillon de quarante-cinq (45) acteurs, composé de jeunes âgés de 15 à 25 ans, de leaders communautaires, d'acteurs associatifs locaux et de responsables sécuritaires. Ces acteurs sélectionnés sur la base de l'échantillonnage par "choix raisonné" ont pris part à des entretiens semi-structurés et à des séances d'observation directe dans trois quartiers (Hévié, Calavi-Centre, zone universitaire). Il ressort que les pratiques économiques informelles juvéniles se structurent en trois catégories graduées selon des critères de légitimité sociale locale : "petits métiers" valorisés socialement, activités juridiquement ambiguës mais tolérées localement, et innovations créatives. La recherche révèle que ces stratégies constituent des formes d'adaptation créative aux contraintes socio-économiques structurelles, s'inscrivant dans des modèles préexistants d'économie circulaire communautaire. Ces résultats questionnent les approches répressives traditionnelles et soulignent la nécessité de politiques publiques intégratives reconnaissant les compétences entrepreneuriales informelles pour favoriser une économie circulaire socialement inclusive dans un contexte de mutation urbaine africaine.

Mots-clés: *valorisation, stratégie, inclusion financière, Femme, Dassa.*

#499

FACTEURS EXPLICATIFS DE LA VULNÉRABILITÉ DES PÉRIMÈTRES REBOISÉS ET SOLUTIONS ENVISAGÉES POUR LA RÉSILIENCE DANS LA COMMUNE DE OUAKÉ, BÉNIN

LAO YERIMA SOULEY Daouda, Ismaïla TOKO IMOROU : ismael_toko@yahoo.fr

Résumé

Ouaké est l'une des communes au Bénin à connaître sévèrement le phénomène de déforestation dans les années 1980. L'une des solutions préconisées était le reboisement mis en œuvre principalement par le projet UNSO (1984-1989), autres ONG, structures de l'Etat et la population. De 755,5 ha en 2003, les périmètres reboisés dans la commune de Ouaké ont passé à 346 ha en 2018, soit un taux de régression de 54,1% en 15 ans. L'objectif principal de la présente étude est de mettre en exergue les facteurs explicatifs de la vulnérabilité des périmètres reboisés sur ce territoire. Il sera aussi question de proposer des solutions idoines pour la résilience. L'approche méthodologique adoptée a consisté à faire une exploration documentaire et une collecte de données sur le terrain. Certains matériels et d'outils tels que le GPS et l'application Mobile Topographer, les logiciels Excel, QGIS, ont été utilisés respectivement pour le tracking, la prise des coordonnées géographiques et la cartographie. Aussi, le clisimètre, le mètre ruban, les questionnaires, l'appareil photographique pour les données dendrométriques et phytosociologiques. Le dépouillement des données, leurs traitements et leurs interprétations ont permis d'avoir des résultats. De nos résultats, il ressort que les facteurs naturels, causes de la régression des périmètres reboisés dans la commune de Ouaké sont la longue saison sèche, des sols latéritiques et rocheux, des vents violents, des maladies des arbres, des insectes. Les causes anthropiques sont : l'exploitation abusive des produits ligneux ; les conflits domaniaux, les feux de végétation, la destruction des plantations pour les champs ou pour la construction des infrastructures. Pour la résilience il faut réaliser de grands projets individuels et communautaires de reboisement, utiliser d'autres sources d'énergie pour la cuisine, gérer rationnellement le foncier, replanter d'autres essences pour récompenser en cas des constructions des infrastructures, etc.

Mots-clés: *facteurs explicatifs, vulnérabilité, périmètres reboisés, résilience, Ouaké au Bénin.*

#764

CARACTERISATION DES OUVRAGES HYDRAULIQUES D'APPROVISIONNEMENT EN EAU DANS L'ARRONDISSEMENT D'AVAMÈ

SOVI Emmanuel, Sabine DJIMOUKO, AZIAN Déhalé Donatien, GIBIGAYE Moussa : moussa_gibigaye@yahoo.fr

Résumé

Au Bénin, l'accès à l'eau potable reste une préoccupation majeure, directement lié à la gestion et à l'entretien des ouvrages hydrauliques, nécessitant des solutions adaptées. Le but de cette recherche est de caractériser des ouvrages hydrauliques disponibles dans l'arrondissement d'Avamè. L'approche méthodologique s'articule autour de la recherche documentaire, les enquêtes de terrain, le traitement des données et l'analyse des résultats. D'après les résultats obtenus, nous pouvons dire les FPM(4), les PEA(2), les BF(12) sont les sources d'approvisionnement des habitants d'Avamè. Il est aussi à noter que les puits et le SAEPMV constituent leurs plus grandes sources en eau potable actuellement. Après les enquêtes de terrain, on note que la majorité de ces ouvrages sont en pannes et inégalement répartis (2/4 FPM sont fonctionnels, 100 % des BF et PEA sont en panne). Seul les ouvrages simples alimentés par le Système d'Approvisionnement en Eau Potable Multi-Villageois en particulier les Bornes Fontaines sont bien fonctionnelles ; ce qui facilite un peu l'accès à l'eau aux habitants d'Avamè.

Mots-clés: Arrondissement d'Avamè, eau potable, ouvrages hydrauliques.

#707

RÉSEAUX INFORMELS DE FINANCE ET RÉSILIENCE SOCIALE : ANALYSE SOCIOLOGIQUE DE LA PERSISTANCE DES TONTINES INFORMELLES DANS LA COMMUNE D'ABOMEY-CALAVI AU BÉNIN

AYEKOWI H. René, MONTCHO Bruno : toulassifils@gmail.com

Résumé

Au lendemain des indépendances, la plupart des pays de l'Afrique de l'Ouest dont le Bénin ont peiné à amorcer le développement économique tant souhaité. La crise économique et la banqueroute de 1988 au Bénin, ont favorisé l'essor du secteur financier informel jusqu'à la récente affaire ICC-services, un scandale politico-économique. Ainsi, le 4 mars 2022, l'arrêté interministériel n°538-C/MEF/MISP/DC/DG-ANSSFD/DGA/GAR/059SGG22, en son article 1er a interdit toute activité de collecte illégale de l'épargne au Bénin. Et pourtant, cette activité continue de plus belle avec des comportements de résilience des promoteurs de ces structures en complicité même avec les épargnants victimes du non-remboursement. L'objectif de cette recherche est de d'analyser les pratiques et perceptions qui favorisent et renforcent la résilience de l'exercice des tontines informelles à Abomey-Calavi. De nature mixte, les données ont été collectées auprès de 120 acteurs de façon raisonnée et par boule de neige grâce à l'observation, l'entretien et le questionnaire. Ces acteurs que nous avons touchés sont : les promoteurs des tontines informelles, les adhérents, les banques et microfinances régulièrement établies et les autorités politico-administratives.

Les résultats obtenus révèlent l'existence de référents sociaux qui participent à la continuité de la pratique des tontines informelles, mieux, la proximité dans la mobilisation des fonds et surtout les conditions d'adhésion qui constituent des appâts pour les acteurs.

Mots-clés: *Réseaux informels, épargne publique, résilience, tontine, Abomey-Calavi.*

#274

AMENAGEMENT URBAIN DURABLE A DANYI-APEYEME : VERS L'INTEGRATION DE L'ECONOMIE CIRCULAIRE ET DE LA GOUVERNANCE PARTICIPATIVE

SEDJRO Komi Hagbényo

Résumé

Au regard des conséquences de l'urbanisation rapide et de la pression environnementale grandissante dans les grandes villes, il est opportun de repenser le développement des villes secondaires en adoptant un modèle plus durable, basé sur l'optimisation des flux de ressources, la réduction des déchets et la régénération des écosystèmes. La ville de Danyi-Apéyémé située dans l'ouest de la région des Plateaux au Togo, fait face à des défis liés à l'aménagement de son territoire. Cette étude qui met l'accent sur l'intégration de l'économie circulaire dans l'aménagement urbain vise à analyser comment l'économie circulaire et la gouvernance participative peuvent promouvoir un aménagement urbain durable à Danyi Apéyémé. La méthodologie adoptée combine une recherche documentaire dans la bibliothèque de l'Université de Lomé et en ligne, les observations de terrains, l'enquête quantitative menée auprès d'un échantillon composé de 325 personnes et les entretiens avec les chefs de services de la commune Danyi 1. La collecte et le traitement des données sont effectués avec la plateforme Kobotoolbox, le logiciel Qgis, Excel et Word. Les résultats montrent que les principes de l'économie circulaire ne sont pas encrés dans les mœurs. Seulement 4% des enquêtés ont une idée des notions de production modérée de déchets, de recyclage et de réutilisation des matériaux. Des dépotoirs sauvages se retrouvent à chaque coin de la rue. Les habitations sont à plus de 80 % construites avec des matériaux traditionnels souvent issus de ressources naturelles renouvelables, réduisant ainsi l'impact environnemental lié à leur importation. Les trois espaces verts recensés sont sous-équipés. L'utilisation des motos représentent 45 % des moyens de déplacement quotidien. La participation des acteurs locaux dans la prise de décisions reste faible. L'intégration de l'économie circulaire et l'implication de tous les acteurs reste les voies prometteuses pour un avenir plus durable, inclusif et résilient.

Mots-clés: *Economie circulaire, Aménagement urbain, Ville secondaire, Danyi-Apéyémé.*

#378

FONDEMENTS DES MÉCANISMES ENDOGÈNES DE RÈGLEMENT DES CRISES IMPLIQUANT LES FEMMES AU SUD-BÉNIN

AFFO Mingnimon Alphonse

Résumé

Une étude réalisée en 2023 par le projet Rise-Bénin a révélé que la pandémie de la Covid-19 a aggravé les violences faites aux femmes au Sud-Bénin, mettant en évidence les limites des mécanismes officiels de règlement de ces crises. Au total, 158 entretiens individuels approfondis ont été réalisés avec des femmes ayant déclaré avoir subi de violence, ainsi qu'avec des personnes ressources telles que des leaders communautaires et des autorités locales, sélectionnés de manière raisonnée. Les résultats indiquent que les mécanismes endogènes de règlement, fondés sur la conciliation et les sanctions symboliques sous la responsabilité des notables, chefs de collectivité ou dignitaires religieux, sont perçus comme plus souples, accessibles et ancrés dans les réalités locales. Ils visent à restaurer l'harmonie familiale et sociale à travers des rituels de pardon, des blâmes publics, ou encore des sanctions spirituelles ou sociales. Préférés pour leur discrétion et leur efficacité dans la gestion des conflits non criminels, ces mécanismes reflètent une volonté de préserver la cohésion sociale. Ils représentent ainsi une réponse pragmatique et culturellement enracinée aux défis de justice sociale et de protection des femmes et des familles en contexte de crise. L'étude recommande de reconnaître officiellement ces mécanismes dans les politiques publiques, en les intégrant comme alternatives complémentaires au droit positif, tout en renforçant les capacités des acteurs endogènes dans la gestion des crises.

Mots-clés: *règlement, endogène, crise, femmes, Sud-Bénin.*

#106

IMPORTANCE DES JUMEAUX DANS LA CULTURE XWÉDA DE LA COMMUNE DE OUIDAH

BADOU Pacôme Gauthier

Résumé

A Ouidah, la naissance de jumeaux suscite des sentiments divers. Ils sont choyés et vénérés comme des dieux. Leur présence dans une famille oblige ses membres à des égards constants et à de multiples précautions. L'objectif général de cette recherche est d'analyser l'importance des jumeaux dans la culture Xwéda de la commune de Ouidah. De nature qualitative, la recherche a mobilisé un échantillon de 67 personnes reparti en trois catégories d'acteurs dont les dignitaires ou garants de la tradition, les honn, hotɔ hoxò pratiquants et les profanes ou personnes ressources, les techniques de collecte utilisées sont la recherche documentaire, l'observation directe et l'entretien individuel avec pour outils respectivement, la fiche de lecture, la grille d'observation et le guide d'entretien.

Le modèle d'analyse utilisé est la théorie de la «dramaturgie du social» de E. Goffman (1973) qui postule que la vie sociale est un théâtre. Les résultats de terrain montrent que les jumeaux, qu'ils soient morts ou vivants ont une importance capitale dans la culture des Xwéda et celle-ci s'observe aussi bien au niveau des cultes traditionnels qu'au niveau des assertions culturelles en général. Sont appelés hoxò les enfants nés en binôme ou plus, nés par le siège, nés avec le cordon ombilical attaché au coup ou au corps, etc et sont considérés comme ayant des pouvoirs surnaturels leur permettant d'agir sur les vies et sur les événements. Les jumeaux apparaissent dans la culture Xwéda comme des liens entre le monde invisible et celui visible ; entre le monde des humains et celui des esprits, ce qui leur confère une importance capitale dans la vie culturelle et cultuelle des Xwéda de Ouidah.

Mots-clés: *Jumeaux, culture, Xwéda, Ouidah.*

#797

L'ÉCONOMIE CIRCULAIRE, UNE OPTION DURABLE D'AUTOFINANCEMENT ET DE PROMOTION DU CADRE DE VIE DU GRAND NOKOUÉ AU BÉNIN

VODOUNNON TOTIN Kpinkponsou marius

Résumé

Le Grand Nokoué, fruit d'une coopération intercommunale et d'une idéologie politique de gestion de cadre de vie est en plein essor opérationnel. Il s'agit d'une zone caractérisée par une forte densité de population, une urbanisation rapide, et des initiatives communautaires pour améliorer la qualité de vie des acteurs grâce à des projets d'infrastructures et de gestion des déchets. Dans un élan de développement local durable, comme l'économie circulaire peut servir de support de financement des initiatives et de levier de durabilité des actions communautaires ? il s'agit, à travers cette recherche, d'analyser les conditions d'une soutenabilité du Grand Nokoué à partir des avantages qu'offre une économie circulaire intercommunautaire. L'analyse à cet effet part d'une récension des écrits sur les critères d'émergence des EPCI pour cerner les atouts et les limites du Grand Nokoué. Ensuite, une collecte de données auprès des acteurs des cinq communes du territoire à savoir : Cotonou, Porto-Novo, Ouidah, Abomey-Calavi et Sèmè-Podji a été faite à l'aide de techniques d'échantillonnage appropriées. Des résultats de terrain, il s'énonce que l'économie circulaire est un modèle économique qui vise à rationaliser et promouvoir la rénovation, le recyclage des produits et des matériaux et à créer un système plus durable et respectueux de l'environnement. Elle consiste à produire des biens et services de manière durable en limitant la consommation et le gaspillage des ressources. Elle induit un passage d'une société du tout jetable à un modèle économique plus circulaire. Cette conception définitionnelle justifie à quel point une appropriation politique de de cette option accompagnée d'une gouvernance concertée des EPCI favoriseraient son émergence comme modèle d'autofinancement des collectivités locales mises en réseaux et de promotion durable de leur cadre de vie.

Mots-clés: *EPCI – Economie solidaire – Grand Nokoué – Cadre de vie – Autofinancement*

#96

HABITAT TRADITIONNEL DANS L'AGGLOMÉRATION URBAINE DE KARA : UN RICHE PATRIMOINE EN PLEINE DÉGRADATION

KOLA Gnimdou Abalo Apollinaire

Résumé

L'habitat traditionnel est un type d'habitat d'une époque où l'habitant concevait et réalisait lui-même son habitation avec l'aide et l'assistance de la communauté. Ce type d'habitat présent partout dans le monde se caractérise par une intégration harmonieuse avec le site, une utilisation des techniques traditionnelles et des matériaux locaux tout en respectant l'environnement. Au Togo et plus particulièrement au sein de l'agglomération urbaine de Kara l'habitat traditionnel dérive des usages quotidiens, des formes de croyance, du degré de développement économique et culturel du milieu. Adapté à la structure familiale, il évolue selon les besoins de la famille, petite ou grande. Alliant à la fois confort thermique, savoir-faire, utilisation des matériaux locaux, respect de l'environnement, renforcement des liens sociaux, il ne nécessite pas de très grande surface. Malgré cette richesse l'agglomération urbaine de Kara enregistre une dégradation progressive et une disparition totale de son habitat traditionnel. De ce constat l'objectif de cette communication est d'analyser les atouts de l'habitat traditionnel de l'agglomération urbaine de Kara et les facteurs qui sous-tendent cette dégradation progressive et disparition totale. L'approche méthodologique pour aboutir aux résultats est basée sur la recherche documentaire, les entretiens et interviews avec les chefs traditionnels et personnes ressources, les agents des mairies, l'observation de terrain, la collecte des données qualitatives et quantitatives au sein de l'agglomération urbaine de Kara. Il ressort de cette démarche que l'agglomération urbaine de Kara dispose d'un riche patrimoine architectural sur les plans économique, culturel, social et environnemental à travers son habitat traditionnel originel mais qui disparaît progressivement à cause de l'urbanisation rapide, du désinternement de la population, de l'absence des musées, de la non prise en compte de la préservation de ce patrimoine traditionnel originel dans les modes de gouvernance et outils de planification.

Mots-clés: *l'habitat traditionnel, agglomération urbaine, patrimoine riche, dégradation, disparition, Kara (Togo).*

#760

DYNAMIQUE DE L'OCCUPATION DU SOL ENTRE 1991 ET 2020 DANS LA COMMUNE DE GLAZOUÉ EN REPUBLIQUE DU BENIN (AFRIQUE DE L'OUEST)

ASSABA Hogouyom Martin, SODJI Jean, AIMADE Hilaire : aimadehilaire@gmail.com

Résumé

Cette étude aide à cerner l'impacts des activités anthropiques sur la dynamique du couvert végétal dans la Commune de Glazoué entre 1991 et 2020. La démarche méthodologique utilisée combine approche descriptive, cartographique et analytique. Elle est basée sur la recherche documentaire, l'interprétation des images satellites Landsat TM 2006, LANDSAT MSS 1990 et les données de l'IGN Bénin. Les résultats de cette étude ont montré qu'il y a une augmentation des surfaces cultivables au détriment du couvert végétal. En effet, cette progression de la superficie des unités anthropisées est liée d'une part à l'augmentation de la population dans le secteur d'étude et par une demande croissante des terres agricoles d'autre part. Malgré l'importance socio-économique de ces activités (l'agriculture, Surpâturage et exploitation des ressources forestières) elles contribuent à la dégradation du milieu physique. L'étude diachronique de la végétation a permis de constater une régression des formations végétales et une progression des espaces humanisés.

Mots-clés: *Impact, activités anthropiques, couvert végétal, étude diachronique, Commune de Glazoué.*

#112

IMPORTANCE SOCIO-ECONOMIQUE DE L'ELEVAGE DES POULETS LOCAUX DANS L'ARRONDISSEMENT DE TOGOUDO (COMMUNE D'ALLADA, BENIN)

KOMBIENI Hervé

Résumé

L'élevage des poulets locaux à Togoudo dans la commune d'Allada est très développé et dispose d'un potentiel pour améliorer les revenus des ménages et renforcer la sécurité alimentaire. Cependant, il est confronté au faible encadrement et à sa valorisation. Cette recherche vise à analyser l'importance socio - économique de l'élevage des poulets locaux dans l'arrondissement de Togoudo (commune d'Allada). L'approche méthodologique utilisée est constituée de la collecte des données, du traitement des données grâce au logiciel Word et au tableur Excel puis de l'analyse des résultats à partir du modèle SWOT. Les résultats montrent que l'arrondissement de Togoudo regorge plusieurs atouts favorables à l'élevage des poulets locaux. L'accroissement rapide de la population constitue une source de main d'œuvre pour l'élevage et un élément d'écoulement des poulets locaux. Quatre variétés de poulets sont élevées sur le terrain : la race locale simple, la race à cou nu, la race à plumes fines et la race naine.

Les différentes grandes étapes d'élevage de poulets locaux sont: les habitats, l'alimentation et les soins sanitaires. L'élevage des poulets locaux est une activité rentable. En effet, le bénéfice moyen d'un éleveur sur la vente de 30 poulets s'élève à 29000 francs CFA. Par ailleurs, sur la vente de 20 poulets, le commerçant obtient un bénéfice moyen de 8000 francs CFA. Cependant, des contraintes minent l'élevage des poulets locaux dans l'arrondissement de Togoudo. Il s'agit des contraintes liées à l'alimentation, aux soins sanitaires, à la technique, à habitat et celle liée à la commercialisation. Pour pallier ses contraintes, quelques mesures ont été proposées.

Mots-clés: *Togoudo, élevage, poulets locaux, commercialisation.*

#336

GOVERNANCE LOCALE ET ENJEUX D'INTÉGRATION DES FORÊTS RELIQUES DANS LE RÉSEAU D'AIRES PROTÉGÉES DU BÉNIN

EHINNOU KOUTCHIKA Iralè Romaric

Résumé

L'administration territoriale au Bénin est assurée par les autorités et services déconcentrés de l'Etat et par les collectivités territoriales décentralisées. Cette loi a conféré aux mairies la gouvernance du territoire de leur commune. La commune veille à la protection des ressources naturelles, notamment des forêts, des sols de la faune, des ressources hydrauliques, des nappes phréatiques et contribue à leur meilleure utilisation. Aujourd'hui, la protection des forêts reliques au niveau communal est reléguée au second plan des priorités. Cette étude vise à faire des propositions pour la mise en place d'un cadre institutionnel pour la bonne gestion des forêts reliques au Bénin. Pour cette étude, 141 forêts reliques ont été prospectées et des entretiens ont été menés avec 287 personnes ressources au niveau local. Face à l'occupation des terres, les forêts reliques sont sous la menace permanente des activités humaines. Les coupes répétées dans les reliques de forêts ont fait que certaines ne disposent qu'un ou deux strates au lieu de trois (arborescente, arbustive et sous-arbustive). Ces pressions ont une influence sur leur structure et leur composition floristique. Malgré les types de pression sur les reliques de forêts, 7 espèces sont protégées par la population locale : *Azelia africana*, *Borassus aethiopum*, *Khaya senegalensis*, *Milicia excelsa*, *Pterocarpus erinaceus*, *Vitellaria paradoxa* et *Zanthoxylum zanthoxyloides*. La plupart des espèces (4 sur 7) sont en danger d'extinction, le reste étant vulnérable. Toutes ces espèces sont vulnérables sur la liste rouge de l'UICN) exception faite pour *Borassus aethiopum* et *Zanthoxylum zanthoxyloides* qui n'ont pas encore été évaluées. Parmi les espèces menacées recensées, les plus fréquentes sont successivement *Vitellaria paradoxa* (36,56%), *Pterocarpus erinaceus* (33,33%) et *Azelia africana* (15,05%). L'espèce la moins fréquente est *Borassus aethiopum* (1,03%).

Mots-clés: *Enjeux, intégration, forêts reliques, réseau d'aires protégées, Bénin*

#434

RHETORIQUE STOICIENNE : POUR UNE ETHIQUE DE COMMUNICATION

ALLADAKAN Koffi

Résumé

Chez les stoïciens, la rhétorique n'est ni un art de séduire ou de vaincre, mais un exercice éthique de la parole, au service de la vérité et de la vertu. Refusant la manipulation des affects, les penseurs stoïciens conçoivent la parole comme un acte rationnel et moral, qui instruit, soigne et élève l'âme. Fondée sur la cohérence entre pensée, discours et conduite, la rhétorique stoïcienne privilégie la clarté, la sobriété et l'authenticité. Dans un monde contemporain saturé de discours manipulateurs ou trompeurs, elle offre un modèle alternatif : une communication responsable, guidée par la raison et tournée vers le bien commun. Cette communication vise à explorer les fondements et les apports de la rhétorique stoïcienne en vue de repenser aujourd'hui une véritable éthique de la communication.

Mots-clés: *Rhétorique, Vertu, Ethique, Manipulation, Communication.*

#444

PRODUCTION ET COMMERCIALISATION DE LA POMME DE TERRE DANS LE DISTRICT DE LEKANA(REPUBLIQUE DU CONGO)

LINGUIONO Chelmyh Duplosin

Résumé

Cette contribution analyse la production et la commercialisation de la pomme de terre dans le district de Lékana. Le district de Lékana est l'un des districts du département des plateaux. Cette étude a été réalisée en décembre 2024. Les résultats de cette étude montrent que plusieurs spéculations vivrières sont mises en valeur en occurrence de la pomme de terre 81 producteurs ont été choisis dans sept villages de façon aléatoire pour réaliser cette étude. Les producteurs ont été retenus en fonction de leur présence, d'être natif de localité, avoir une expérience d'au moins trois ans dans la culture de la pomme de terre. Ces villages ont été retenus en tenant compte des critères ci-après : importance de la production de la pomme de terre et l'accessibilité de la localité. Les résultats de cette étude montrent que plusieurs techniques sont utilisées dans la production de cette denrée ; il existe deux modes d'accès à la terre (par achat et par héritage) ; la vente de la pomme de terre est faite soit au champ, soit sur les bassins de production ou à Brazzaville. La démarche méthodologique abordée comporte deux rubriques la recherche documentaire et les enquêtes de terrain.

Mots-clés: *District de Lékana, Production, Pomme de terre, Commercialisation.*

#198

ARCHITECTURE MILITAIRE EN PAYS IFÈ (MOYEN-BÉNIN) : DU XVIÈME AU XIXÈME SIÈCLE

DJIMA Lawal Kolawolé, LABIYI Nestor : omoegoun@yahoo.fr

Résumé

Partis d'Ilé-Ifè en pays yoruba à la suite de la révolution d'Oduduwa entre le Vème et le VIème siècles, les Ifè ont regagné la région des Collines, à partir d'Igbo-Idaasa puis, plus tard, plus à l'ouest, par des vagues successives d'immigrations, à partir du VIIème jusqu'au XIVème siècle. Après s'être installés dans cet espace, ils ont dû faire face à un grand mouvement de conquêtes par les royaumes voisins de Savalou et du Danxomè. L'insécurité grandissante a conduit à la naissance et à l'édification d'une architecture militaire en pays ifè. Cette recherche vise donc à étudier le contexte historique ayant conduit à la construction de ces architectures militaires. La méthodologie adoptée dans le cadre de cette recherche repose sur la recherche documentaire et une enquête de terrain, incluant la collecte de la tradition orale et l'enquête archéologique. Les résultats de nos investigations révèlent la présence des vestiges de fortification dans plusieurs localités. De nombreux ouvrages de défense ont été en effet construits. Ils représentent aujourd'hui de rares vestiges d'une architecture monumentale encore visibles. Malheureusement, ces constructions et témoins des techniques anciennes de défense qui ne sont ni protégées ni entretenues ont disparu presque entièrement sans faire l'objet d'une étude scientifique. C'est pourquoi, l'intérêt du résultat scientifique est de penser à une politique de leur valorisation pour le développement socioéconomique de cette communauté.

Mots-clés: *Architecture militaire, Structure de défense, Ifè, Moyen-Bénin.*

#698

CARTOGRAPHIE DES ILOTS DE CHALEUR URBAIN AU MOYEN DES SIG ET TELEDETECTION DANS L'ARRONDISSEMENT D'ABOMEY-CALAVI (COMMUNE D'ABOMEY-CALAVI)

AGBOWAI Tokponmi Gildas Paterne, ABDOULAYE Djafarou, GBAÏ Innocent Nofodo, KOUASSI Mahounan

Marcel : 2mkouas@gmail.com

Résumé

L'augmentation des vagues de chaleur devient une réalité et les populations y font face au quotidien. L'objectif de cette étude est de cartographier les îlots de chaleur urbain dans l'arrondissement d'Abomey-Calavi au moyen des images du capteur Landsat 8. La méthodologie mise à contribution a été l'utilisation des images satellites Landsat 8 de 2018 et 2023 pour extraire les températures de surface, pour calculer l'ICU, le NDVI et le NDBI. En plus de ces traitements techniques, l'observation et l'enquête de terrain en milieu réel ont été effectuées. À l'issue des traitements et des analyses, Les résultats révèlent une augmentation des températures de surface entre 2018 et 2023, avec une température minimale passée de 20,98 °C à 22,02 °C, et une température maximale de 30,12 °C à 30,63 °C. La moyenne de la température est restée globalement élevée (28,08 °C en 2023 contre 27,07 °C en 2018). L'écart thermique, indicateur de l'intensité des ICU, a connu une aggravation : les zones avec un écart supérieur à 3 °C couvrent désormais 51,08 % du territoire communal. Ces écarts sont particulièrement marqués dans les quartiers de Finafa, Zogbadjé et la Cité la Victoire, traduisant une intensification et une extension spatiale des ICU. Les résultats confirment l'effet cumulatif de l'urbanisation sur la formation d'îlots thermiques durables. Pour remédier à ce phénomène, il faut des initiatives d'aménagement paysager afin de créer des îlots de fraîcheur dans le milieu local.

Mots-clés: *Images Landsat 8, îlot de chaleur, couvert végétal, urbanisation.*

#107

REPRÉSENTATIONS SOCIALES DE LA VACCINATION DE ROUTINE DANS LA ZONE SANITAIRE COMÈ BOKPA GRAND-POPO HOUÉYOGBÉ AU BÉNIN

DJAGBA Koffi Anselme Roland, AFFO MINGNIMON ALPHONSE, ASSOGBA Sènan Eve :seathim@yahoo.fr,

ACOTCHEOU Pacôme Evènakpon:pacomeacotcheou@yahoo.fr, SAIZONOU Zinsou Jacques :saizonoujacques@yahoo.fr

Résumé

La zone sanitaire Comè-Bopa-Grand Popo-Houéyogbé (CBGH) est caractérisée par une forte hésitation à la vaccination de routine des enfants de moins de cinq ans. L'objectif de la présente recherche est d'analyser les représentations sociales de la vaccination de routine dans ladite zone. De nature qualitative, cette investigation a permis d'interroger individuellement trente-cinq (35) acteurs identifiés par la technique d'échantillonnage par choix raisonné et la stratégie de boule de neige. Les données ont été collectées à l'aide des techniques de recherche documentaire, de l'entretien semi-structuré et de l'observation directe systématique. Les données collectées ont été enregistrées sur support magnétique, transcrites avant de faire l'objet d'une analyse de contenu. Il ressort des résultats que les perceptions communautaires de la vaccination varient en fonction des expériences, des rumeurs, et des dynamiques sociales observées dans le milieu. La maîtrise de l'hésitation vaccinale ne saurait faire l'économie d'une communication qui tient compte des cultures locales, de l'infodémie et des fake news provenant tant des populations que des réseaux sociaux sur les effets secondaires liés à la vaccination de routine. Mots clés : représentations sociales, hésitation vaccinale, CBGH, Bénin.

Mots-clés: *Représentations sociales, hésitation vaccinale, CBGH, Bénin.*

#660

RAPPORT VULNÉRABILITÉ-ADAPTATION DU SECTEUR SANTÉ AU BÉNIN : RELECTURE CRITIQUE POUR UNE MEILLEURE ADAPTATION AU PARAMÈTRE DU CHANGEMENT CLIMATIQUE

BEDIE Vignon Dègbédji

Résumé

Au Bénin, les effets du changement climatique révèlent une vulnérabilité différenciée des populations face aux risques environnementaux. Les politiques d'adaptation existantes, notamment dans le secteur de la santé, peinent à intégrer les dimensions sociales, en particulier les rapports de genre et les inégalités de santé, qui conditionnent la capacité des individus à faire face aux crises climatiques. L'objectif de cette étude est d'apprécier dans quelle mesure le rapport Vulnérabilité et Adaptation (V&A) du secteur de la santé au Bénin a intégré les dynamiques sociales liées au genre et aux inégalités de santé dans les stratégies d'adaptation aux effets du changement climatique.



L'analyse repose sur une lecture documentaire croisée du rapport V&A existant, mobilisant les cadres sociologiques et anthropologiques de la vulnérabilité différenciée. Une attention particulière a été portée à l'analyse des rapports sociaux et des dispositifs de prise en compte des inégalités de santé, en lien avec le genre. Les résultats montrent une approche technico-sanitaire centrée sur les risques médicaux, sans réelle prise en compte des rapports sociaux de pouvoir, des rôles différenciés selon le genre, ni des inégalités de santé structurelles. Cette posture limite l'efficacité et la portée transformative des stratégies d'adaptation. Le rapport présente des limites importantes liées à l'absence d'une lecture sociale fine de la vulnérabilité, notamment dans le contexte du Bénin. Il reste centré sur des solutions techniques, au détriment des facteurs sociaux et de genre. Intégrer une grille d'analyse inter sectionnelle, tenant compte des savoirs locaux, des rapports de genre et des inégalités de santé, est essentiel pour construire des politiques d'adaptation inclusives, socialement justes et conformes aux engagements internationaux du Bénin.

Mots-clés: *Vulnérabilité, Adaptation, Changement climatique, Inégalités de santé, Bénin.*

A decorative graphic consisting of several vertical lines of varying widths and colors (white, light yellow, and orange) running from the top of the page down to the text area.

RESUMÉ COLLOQUE SCIENTIFIQUE ALSSH

2025